

கடற்கரை
ஒழுங்கமைவு
மண்டலம்

COASTAL
REGULATION
ZONES



உள்ளடக்கம்

அறிவிக்கை என்றால் என்ன?	3
இந்தக் கையேடு குறித்து	3
கடற்கரை ஒழுங்கமைவு மண்டலம் (CRZ): ஓர் அறிமுகம்	5

CRZக்குள் அடங்கும் பகுதிகள்	8
கடற்கரை ஒழுங்கமைவு மண்டலம்-1	10
கடற்கரை ஒழுங்கமைவு மண்டலம்-2	24
கடற்கரை ஒழுங்கமைவு மண்டலம்-3	36
வளர்ச்சி தடை செய்யப்பட்ட பகுதி 200 மீட்டர் முதல் 500 மீட்டருக்குள்ளான மண்டலம்	38 50
கடற்கரை ஒழுங்கமைவு மண்டலம் - 4	62
இந்த வெளியீட்டில் சேர்க்கப்படாத பிற பகுதிகள்	72

நடைமுறைபடுத்துதல்	74
பொதுமக்களின் பங்கு	82
பல்வேறு குழுக்களின் தொகுப்பு	84
நடைமுறைபடுத்துபவர்களின் முகவரி	86

சுருக்கமான வார்த்தைகளின் சொற்களஞ்சியம்	88
---	----

CONTENTS

What is a notification?	3
This booklet	3
CRZ: An introduction	5

AREAS COVERED BY CRZ	8
CRZ 1	10
CRZ 2	24
CRZ 3	36
NO DEVELOPMENT ZONE	38
200 – 500 METRE ZONE	50
CRZ 4	62
Other areas not covered in this publication	72

ENFORCEMENT	74
Public participation	82
Composition of various committees	84
Enforcement references	86

Glossary of acronyms	88
----------------------	----

அறிவிக்கை என்றால் என்ன?

ஒரு அறிவிப்பு அல்லது தீர்மானத்தை அரசாங்கம் அல்லது அரசுத்துறை அமைப்புகள் தயாரித்து அதனை வெளியிடுவதைத்தான் அறிவிக்கை என்று பொதுவாக கூறுகிறோம். இருப்பினும், 1986ன் சுற்றுச்சூழல் (பாதுகாப்புச்) சட்டம் போன்ற சட்டத்தின் கீழ் அரசின் சில நடைமுறைகள் அல்லது தீர்மானங்கள் அறிவிக்கப்படுகிறது. இத்தகைய அறிவிக்கைகள் பொதுவாக சட்டமாகவே கருதப்பட்டு, சட்டரீதியாக நடைமுறைப்படுத்தக்கூடியவை. கடலோர ஒழுங்கமைவு மண்டல அறிவிக்கை 2011 (இதன் பின்னர் CRZ 2011 என்றே குறிப்பிடப்படும்) போன்ற அறிவிக்கைகள், சுற்றுச்சூழல் போன்ற பரந்துபட்ட சட்டத்தின் கீழ் விவாதிக்கப்படவேண்டிய குறிப்பான சில கடலோர பாதுகாப்பு அம்சங்கள் குறித்தும் அதுகுறித்த கூடுதல் விவரங்களையும் விவாதிக்கின்றன.

இந்தக் கையேடு குறித்து

இந்த கையேட்டில் 3 பாகங்கள் உள்ளன: 1. கையேட்டுக்கும் CRZ அறிவிப்பாணைக்கும் ஓர் அறிமுகம். 2. அறிவிப்பாணையில் இடம்பெற்றுள்ள நான்கு மண்டலங்கள் 3. அமுல்படுத்த தேவையான விபரங்கள்

மண்டலப் பகுதியில், அறிவிப்பாணையில் குறிப்பிட்டுள்ள விபரங்களை பல தலைப்புகளில் பிரித்து வழங்கியுள்ளோம். இந்த தலைப்புகள் எல்லா மண்டலங்களிலும் தந்துள்ளோம்; ஆனால் அதனடியில் தடைசெய்யப்பட்டுள்ளவை பட்டியல் வேறுபடலாம். அறிவிப்பாணையில் குறிப்பிட்டுள்ள ஒவ்வொரு விபரமும் தெளிவாக தெரியவேண்டும் என்பதே இத்தகைய தலைப்புகளில் விபரம் தந்ததற்கான காரணம்.

2011ஆம் ஆண்டின் CRZ அறிவிப்பாணையில் கீழ்க்கண்ட தலைப்புகள் உள்ளன:

1. தொழிற்துறை (அரசாலும் தனி கம்பெனிகளாலும் அமைக்கப்பட்டுள்ள தொழில் நிறுவனங்கள்)
2. குடியிருப்புகள் மற்றும் கட்டுமானங்கள் (வானிலை அறியும் கருவிகள், பொது உபயோக இடங்கள், குழாய் வழிகள், தகவல் தொடர்பு கேபிள்கள், குடியிருப்புகள் போன்றவை)
3. மீன் பதப்படுத்தல் (மீன் குஞ்சு பொன்பகம்; கருவாடு காய வைக்கும் இடம்)
4. நிலச்சீரமைப்பு, கட்டிடம் மற்றும் கட்டிட புனரமைப்பு தொழிற்சாலைகள் மற்றும் வர்த்தக நிறுவனங்களுக்காக நிலம் அல்லது கடல் நீரின் இயல்பான ஓட்டத்தைப் பாதிக்கும் நடவடிக்கைகள்)
5. கழிவு மேலாண்மை (எல்லா வகை கழிவுகள் வெளியேற்றுதல் மற்றும் மேலாண்மை)
6. எண்ணெய் மற்றும் அபாயகரமான பொருட்கள் (சேமிப்பு, அகற்றுதல் மற்றும் கையாளுதல்)
7. கனிமம் எடுத்தல் (மணல், பாறை மற்றும் இதர நிலத்தடி பொருட்கள்)
8. நிலத்தடி நீர்
9. சிறு, பெரு துறைமுகங்கள்

மண்டலங்கள் உள்ள பகுதியை அடுத்து வருவது நடைமுறைப்படுத்துதல் பகுதி. அத்துமீறல்கள் மீது எப்படி நடவடிக்கை எடுப்பது என்பது பற்றியும், இந்தப் பணியை மேற்பார்வையிட அமைக்கப்பட்டுள்ள ஒழுங்குமுறை அமைப்புகள் பற்றியும் குறிப்பிடுகிறது

WHAT IS A NOTIFICATION?

In general parlance, a 'notification' is nothing but an announcement or notice issued by a government body to highlight certain procedures or resolutions taken. However, some notifications are issued under provisions of certain official laws, such as the Environment (Protection) Act, 1986. These kinds of notifications are by themselves considered to be laws and are legally actionable. Notifications such as the Coastal Regulation Zone Notification 2011 (hereafter CRZ 2011) often deal with a specialised aspect (such as coastal protection) of a broader subject of law (such as the environment) and contain more details on that subject.

THIS BOOKLET

This booklet contains three sections: 1. An introductory section on the booklet and the CRZ Notification, 2011 2. Activities regulated and prohibited in the four major 'CRZ zones' and 3. Important information on enforcement.

In the section on the four CRZ zones we have grouped all activities pertaining to specific sectors. You will see that in a zone, the regulation for each sector varies. We hope that this will help readers clearly understand how this law regulates a range of activities. It should also make it easier for you to find the information you are looking for quickly. The sectors covered in the CRZ 2011 are:

1. INDUSTRY (Major projects commissioned by government and private)
2. CONSTRUCTION AND DWELLING UNITS (weather radars, public facilities, pipe lines, transmission lines, dwelling units, etc)
3. FISH PROCESSING (hatchery, drying units)
4. LAND RECLAMATION, BUNDING AND ALTERATION (land for commercial purposes, industries and changing the course of sea water)
5. WASTE MANAGEMENT (waste disposal and management including waste from all sources)
6. OIL & HAZARDOUS SUBSTANCES (storage, disposal and handling of oil and hazardous materials)
7. MINING (sand, rock and other sub-strata materials)
8. GROUND WATER
9. PORTS AND HARBOURS

The enforcement section provides crucial information on what actions to take against violations and the regulatory bodies responsible for implementing this law.

கடலோர ஒழுங்கமைவு மண்டலங்கள்

அறிவிக்கை 1991

1986ன் சுற்றுச்சூழல் பாதுகாப்பு சட்டத்தின் சில சரத்துக்கள் அடிப்படையில் CRZ அறிவிக்கை 1991 இந்திய அரசின் சுற்றுச்சூழல் வளத்துறை அமைச்சகத்தால் வெளியிடப்பட்டது. 1986 சுற்றுச்சூழல் (பாதுகாப்பு) சட்டம் 1986 பிரிவு 3ன் உப பிரிவு (1) துணை வாசகம் (2)ன்படி, சுற்றுச்சூழல் பாதுகாப்பதற்கான எந்தவொரு நடவடிக்கையை எடுப்பதற்கும், பிரிவு 3ன் உப பிரிவு (1) துணை வாசகம் (2)ன்படி தேவைப்பட்டால் சில தொழில்களின் செயல்பாடுகள் எந்தப்பகுதியில் நடைபெறக்கூடாது என்பதை வரையறை செய்வதற்கும் முடக்குவதற்கும் மத்திய அரசுக்கு அதிகாரம் வழங்கப்பட்டுள்ளது.

CRZ அறிவிக்கை 1991, கடலோரப் பகுதிகளின் மென்மை/நுண்மை தன்மை மற்றும் அப்பகுதிகளின் ஏற்கனவே ஏற்பட்டுள்ள மேம்பாடு ஆகியவற்றின் அடிப்படையில் CRZ 1,2,3,4 என்று பல்வேறு பிரிவுகளாக பிரிக்கப்பட்டுள்ளது. கடலோர மண்டலங்கள் என்னென்ன நடவடிக்கைகளை மேற்கொள்ளலாம், என்னென்ன நடவடிக்கைகளை மேற்கொள்ளக்கூடாது என்பதற்கான விதிகளை இந்த அறிவிக்கை வகுத்துள்ளது. கடலோரப் பகுதியின் அலை இடைபகுதி மற்றும் முகத்துவாரப் பகுதிகளை பாதுகாப்பதற்காகவும், மீன்களுக்கு உற்பத்தி பகுதிகள், பவளப்பாறைகள், அலையாத்தி காடுகள் மற்றும் கடலோரப் பகுதிகளின் பாரம்பரியம் மற்றும் அழகியல் தன்மையை பாதுகாக்கவும் இந்த விதிகள் வகுக்கப்பட்டுள்ளன.

1911 முதல் 2011 வரை

இந்த அறிவிக்கை அமுல்படுத்தப்பட்ட பிறகு, கடந்த 2009-ம் ஆண்டு மே மாதம் 15-ம் தேதிவரை 25 முறை மத்திய அரசின் சுற்றுச்சூழல் வள அமைச்சகத்தால் (MoEF) திருத்தப்பட்டிருக்கிறது. அவை 1991 அறிவிக்கையில் குறிப்பிடப்பட்டுள்ள பல்வேறு பாதுகாப்பு நடவடிக்கைகளை நீர்த்துப்போகச் செய்துள்ளது. பெரும்பாலான திருத்தங்களை கொண்டுவருவதற்கு மக்கள் கலந்தாலோசனைகள் எதனையும் அமைச்சகம் மேற்கொள்ளவில்லை.

CRZ 1991-ம் ஆண்டு அறிவிக்கையை பரிசீலிக்கும்படி டாக்டர். எம்.எஸ். சுவாமிநாதன் தலைமையிலான நிபுணர் குழு ஒன்றை 2004-ம் ஆண்டு மத்திய அரசின் சுற்றுச்சூழல் வள அமைச்சம் அமைத்தது. 2005-ம் ஆண்டு சுவாமிக்குப் பிந்தைய சூழலில் அந்தக்குழு தனது அறிக்கையை அளித்தது. CRZ அறிவிக்கையை ஒட்டுமொத்தமாக அகற்றிவிடலாம் என்றும் அதற்குப் பதிலாக கடற்கரை மண்டல மேலாண்மை அறிவிக்கை (CZM) என்ற ஒன்றைக் கொண்டுவரலாம் என்றும் சுவாமிநாதன் தலைமையிலான அந்தக்குழு ஆலோசனை அளித்தது. இயற்கைப் பேரிடர்களை தடுத்திடவும், கடலோர பகுதிகளுக்கான ஒரு ஒருங்கிணைந்த திட்டத்தை உருவாக்கவும் CZM வழிவகுக்கும் என்றும் அந்தக் குழு வலியுறுத்தியது. சுவாமிநாதன் தலைமையிலான குழு அளித்த ஆலோசனைகளில் உள்ள இடைவெளிகளை எதிர்த்து நடைபெற்ற பல்வேறு போராட்டங்களையும் மீறி, கடந்த 2007-ம் ஆண்டு CZM அறிவிக்கையின் வரைவு தயாரிக்கப்பட்டு, 2008-ல் மறுவரைவு செய்து பொதுமக்களின் ஆலோசனைக்காக வெளியிடப்பட்டது.

மீனவ சமூக மக்கள் மற்றும் சுற்றுச்சூழல் போராளிகள்/செயல்பாட்டாளர்களாலும் CZM 2008 வரைவு அறிவிக்கை பெருமளவில் எதிர்ப்புக்குள்ளானது. முதன்மையான கடலோர நிலப்பரப்பில் தொழிற்துறையை கொண்டுவருவதாகவும், உள்ளூர் மக்களின் அதிகாரத்தை/செல்வாக்கை செயலிழக்கச் செய்வதற்கான செயல் திட்டமாகவும்தான் CZM 2008 அறிவிக்கை உள்ளதாக அவர்கள் கருதினர். மக்களின் பெரிய அளவிலான எதிர்ப்பின் காரணமாக CZM 2008 அறிவிக்கையை மறுபரிசீலனை செய்வதற்காக, 2009-ம் ஆண்டு மீண்டும் டாக்டர் சுவாமிநாதன் தலைமையிலான ஒரு ஆய்வுக்குழு அமைக்கப்பட்டது. மக்களின் பல்வேறு கலந்தாலோசனைகளுக்குப் பின்னர், CZM 2008 காலாவதியாகவிட்டு விடுவதென்றும், புதிய கட்டுப்பாடுகளை இந்தப் பகுதிகளின் கொண்டு வருவதற்கு கடற்கரை ஒழுங்கமைவு மண்டல அறிவிக்கை 1991-ன் வரையறைகளையே பயன்படுத்தலாம் என்றும் பரிந்துரைத்தது.

COASTAL REGULATION ZONES

NOTIFICATION 1991

The CRZ Notification 1991 was issued under certain provisions of the Environment (Protection) Act (EPA), 1986. These provisions gave the central government the power to take any measure necessary to protect the environment (Sec. 3.1 of the EPA), including identifying areas in which certain industries and operations could not be carried out (Sec. 3.2.v of the EPA).

The CRZ Notification 1991 divided the coast into various zones – CRZ 1, 2, 3 and 4 – based on the fragility and the level of development already present. It established rules deciding what could and could not be built in these various zones and laid a protective cloak over coastal spaces, intertidal areas and estuarine waters – protecting fish breeding sites, coral reefs, mangroves and even sites of aesthetic beauty and historic value.

FROM 1991 TO 2011

However, in the years following its introduction, around 25 amendments (until 15th May 2009) were introduced to this notification by the Ministry of Environment and Forests (MoEF), which diluted the protective mechanisms set in place by the original 1991 notification. For most of these decisions, no public consultation was carried out.

In 2004, an Expert Committee was set up under the chairmanship of Dr. M.S. Swaminathan to review the CRZ 1991 notification. The committee presented its report in 2005 just after the Indian Ocean tsunami. Based on the recommendations of the committee, it was decided to replace the CRZ 1991 with a new notification, the Coastal Zone Management (CZM) Notification which would take into account potential natural disasters and develop a more holistic framework for coastal protection. Despite protests about inconsistencies in the suggestions of the Swaminathan Committee, a draft Coastal Management Zone (CMZ) notification was drawn up in 2007 and redrafted and released for public opinion in 2008.

The draft CMZ Notification 2008 met with vigorous opposition from fishing communities and environmental activists and groups, who felt that the CMZ was nothing but an attempt to disempower local communities and allow industries to acquire prime coastal lands. Due to the massive public pressure, a second Expert Committee was constituted in 2009, again under the chairmanship of Dr. M.S. Swaminathan, to review the draft CMZ Notification 2008. After several public consultations, the committee proposed that the CMZ notification be allowed to lapse and the original CRZ Notification 1991 be used as the basic framework for any new regulation.

மக்கள் மற்றும் வல்லுநர் குழுவின் தொடர் நடவடிக்கையின் விளைவாக, CRZ 2011 அறிவிக்கையை அரசு நிறைவேற்றியது. CRZ 1991-ல் உள்ள பல்வேறு பிற்போக்கு திருத்தங்களான, சிறப்பு பொருளாதார மண்டலங்கள் அமைப்பது, தகவல் தொழில்நுட்பம் மற்றும் சேவைத்துறை தொழில்களுக்காக CRZ-க்குள் நில அபகரிப்பு போன்றவை CRZ 2011 அறிவிக்கையில் நீக்கப்பட்டுள்ளது என்றாலும், அதிலுள்ள பல்வேறு உட்பிரிவுகள், முந்தைய CRZ 1991-க்கும் 2011-க்கும் பெருமளவில் வேறுபாடில்லை என்பதைத்தான் தெளிவுபடுத்துகின்றன.

CRZ 2011 அறிவிக்கை

CRZ 2011 அறிவிக்கையும், முந்தைய CRZ 1991 அறிவிக்கை போலவே CRZ மண்டலங்களை CRZ 1, 2, 3, 4 எனப் பிரித்துள்ளது. அந்தமான் நிக்கோபார் மற்றும் லட்சத்தீவுகளை தனது சட்ட எல்லைக்குள் CRZ 2011 அறிவிக்கை கொண்டு வரவில்லை. அதேநேரத்தில் CRZ 2011, கடலைப் பொறுத்தவரை தாழ்வலைக் கோடு துவங்கி மாநில கடல் எல்லை (TERITORIAL LIMIT) வரையிலான நீர்ப்பகுதி 12 கடல் மைல்களை தன் கட்டுப்பாட்டில் கொண்டு வருகிறது- நவீன மும்பை, கோவா மற்றும் கேரளா ஆகியவற்றில் சில பகுதிகளை சிறப்பு கவனத்திற்குட்பட்ட பகுதிகளாகவும் 'மோசமான பாதிப்புகளுக்கு வாய்ப்புள்ள கடற்கரை பகுதிகள்' (CRITICALLY VULNERABLE COASTAL AREAS-CVCA) எனவும் பிரகடனம் செய்துள்ளது.

In response to the pressure from the people and the Expert Committee, the Central government finally passed the CRZ 2011 Notification. While several regressive amendments to the CRZ Notification 1991 that allowed SEZs, IT and service sector industries from acquiring land within the CRZ area have been removed from the CRZ 2011, there are several clauses in this law that indicates that this new CRZ 2011 may not be an improvement to the original.

THE CRZ 2011 NOTIFICATION

The CRZ 2011, like its predecessor, remains a zoning law classifying coastal areas into four categories – CRZ 1, 2, 3 and 4. Unlike the CRZ 1991, it excludes the Andaman and Nicobar Islands as well as the Lakshadweep Islands from its jurisdiction. It however has included the area from the LTL upto 12 nm into the sea, namely the territorial waters, under its purview. The CZR 2011 also includes a section for areas requiring special consideration – Greater Mumbai, Goa and Kerala, as well as a provision for setting up Critically Vulnerable Coastal Areas (CVCAs).

100 மீட்டர் கோடு
100 METRE LINE



அபாயக் கோடு
HAZARD LINE

கடலேற்றத்தின் தாக்கம் உள்ள நீர்நிலைகள்
TIDAL INFLUENCED WATER BODIES

500 மீட்டர் கோடு
500 METRE LINE



நிலப்பரப்பு
LAND

உயரலை கோடு
HIGH TIDE LINE

தாழ்வலை கோடு
LOW TIDE LINE



கடல்
SEA

12 நாட்டிகல் மைல்கள்
12 NAUTICAL MILES



CRZ 1, 2, 3, மற்றும் 4 க்குள் அடங்கும் பகுதிகள்

8 AREAS COVERED BY CRZ 1, 2, 3 & 4



CRZ 1 குறித்த விவரங்கள்

1. உயிரியல் சூழல் ரீதியாக நுண்மைத் தன்மை உள்ளவையாகவும் கடற்கரையின் உருக்குலையா நிலையைக் காப்பதில், பராமரிப்பதில் முக்கியப் பங்காற்றும் நில உருவாக்குக் கூறுகளையும் (geomorphological features) கொண்ட பகுதிகள்:-

- (a) அலையாத்திக் காடுகள். 1,000 சதுர மீட்டர் பரப்புக்கு அதிகமான அலையாத்திக் காடுகளுக்கு 50 மீ அளவிலான தாக்கத் தடுப்பு (buffer area) பகுதியுடன் கூடியது
- (b) பவளங்கள், பவளப்பாறைகள் மற்றும் அவற்றோடு இணைந்த பல்லுயிர்ச் சூழல் பகுதிகள்
- (c) மணல் குன்றுகள்
- (d) உயிரியல் துடிப்புடைய மணல் திட்டுக்கள் (Mudflats)
- (e) தேசியப் பூங்காக்கள், கடல் பூங்காக்கள்,

சரணாலயங்கள், காப்புக் காடுகள், காணுயிர் வாழும் இடங்கள் மற்றும் ஏனைய பாதுகாக்கப்பட்ட பகுதிகள் (Biosphere Reserves)

- (f) உப்பு சதுப்பு நிலங்கள்
- (g) ஆமைகள் முட்டையிடும் பகுதிகள்
- (h) குதிரைக் குளம்பு நண்டுகள் (Horse shoe crabs) வாழ்விடங்கள்
- (i) கடல் புல் படுகை
- (j) பறவைகள் கூடு கட்டும் இடங்கள்
- (k) தொல்லியல் முக்கியத்துவம் வாய்ந்த கட்டிடங்கள் உள்ள பகுதிகள், பாரம்பரிய இடங்கள்

2. உயரலைக்கோடுக்கும், தாழ்வலைக் கோட்டுக்கும் இடைப்பட்ட பகுதி

DESCRIPTION OF COASTAL REGULATION ZONE 1

1. The areas that are ecologically sensitive and the geomorphological features which play a role in maintaining the integrity of the coast:

- a. Mangrove areas of more than 1000 sq.m, with a 50 m buffer along the edge of the area
- b. Corals and coral reefs and associated biodiversity
- c. Sand Dunes
- d. Mudflats which are biologically active
- e. National parks, marine parks, sanctuaries, reserve forests, wildlife habitats and other protected areas
- f. Salt marshes
- g. Turtle nesting grounds
- h. Horse shoe crabs habitats

- i. Seagrass beds
- j. Nesting grounds of birds
- k. Areas or structures of archaeological importance and heritage sites

2. The area between Low Tide Line and High Tide Line

தலைப்புகள்: _____

1. தொழிற்துறை

2. குடியிருப்புகள் மற்றும் கட்டுமானங்கள்

யாரும் செய்யக்கூடாதவை: _____

புதிய தொழிற்சாலை உருவாக்கம் அல்லது ஏற்கனவே உள்ள தொழிற்சாலைகள் விரிவாக்கம்

கட்டுமானப் பணிகள் மேற்கொள்ளுதல்

விதி விலக்குகள்: _____

கடல் நீருடன் நேரடி (waterfront) தொடர்புடைய அமைப்புகள் அல்லது நேரடியாக கடற்கரை தேவைப்படும் அமைப்புகள் (Foreshore facilities)

புயல்களின் நகர்வைக் கண்காணித்தல் மற்றும் முன்னறிவிப்பிற்காக இந்திய வானிலை ஆராய்ச்சித் துறையினர் நிறுவும் வானிலை தொலை உணர் கருவிகள்

அணு சக்தி துறையின் திட்டங்கள்

கடல் நீரோட்டத்திற்கு பாதிப்பு ஏற்படாதவாறு, உயரலைக் கோட்டுக்கும் தாழ்வலைக் கோட்டுக்கும் இடைப்பட்ட பகுதியில் துறைமுகங்களை இணைக்கும் நீர் வழிகள், தூண்கள் அல்லது உயர்த்தப்பட்ட பாதை மீது அமைக்கப்படும் இணைப்புச் சாலைகள்

மரபுசாரா எரிசக்தி உருவாக்கும் அமைப்புகள்

குழாய் பதித்தல், கன்வெயர் அமைப்பு, மின் கம்பி வழித்தடம்

உயரலைக் கோட்டுக்கும் தாழ்வலைக் கோட்டுக்கும் இடைப்பட்ட பகுதியில், தேவையான பாதுகாப்பு நடவடிக்கைகள் மற்றும் சமூக மதிப்பீடுகள் செய்யப்பட்டிருந்தால் அங்கு கடல்நீரை குடிநீராக்கும் திட்டங்கள் நிறுவுதல்

சுற்றுச்சூழல் நுண்மையான வரம்புக்குள் இல்லாத, உயரலை-தாழ்வலை மண்டலத்தில் மக்களுக்குத் தேவையான அடிப்படை வசதிகள், CZMA ஆணையத்தின் அங்கீகாரம் பெற்று அனுமதிக்கப்படும். மருந்தகங்கள், பள்ளிகள், மழைக் புகலிடங்கள், பொதுக் கழிப்பிடங்கள், பாலங்கள், சாலைகள், படகுத் துறைகள், குடிநீர் வினியோகம், கழிவுநீர்க் கால்வாய்கள், மழைநீர் வடிகால்கள், சாலைகள், பாலங்கள் போன்ற பாரம்பரிய குடியிருப்புகளுக்குத் தேவைப்படும் மேற்கூறிய வசதிகள் மட்டுமே, தேவையின் அடிப்படையில் CZMA ஆணையத்தால் அனுமதிக்கப்படும்.

உணவு தானியங்கள், சமையல் எண்ணெய் மற்றும் உரம் போன்ற அபாயகரமல்லாத பொருட்களை அறிவிக்கப்பட்ட துறைமுகங்களில் (notified ports) சேமித்து வைத்தல்

சுற்றுச் சூழல் நுண்மையானதாகவும் முக்கியத்துவம் வாய்ந்ததும் இல்லாத, உயரலைக் கோட்டுக்கும் தாழ்வலைக் கோட்டுக்கும் இடைப்பட்ட பகுதியில் தேவையான பாதுகாப்பு வசதியுடன் உறுதி செய்யப்பட்ட சூரிய ஒளியால் கடல் நீரை ஆவியாக்கி உப்பு தயாரிக்கும் உப்பளங்கள்

கடற்கரை ஒழுங்கு மண்டலம் (CRZ) பகுதிகளில் அனுமதிக்கப்பட்ட அல்லது கட்டுப்படுத்தப்பட்ட நடவடிக்கைகளுக்கு தேவையான அனைத்து அடிப்படை வசதிகள்

நகர்ப்புற, கிராமப்புற திட்டமிடல் கட்டுப்பாட்டின் அடிப்படையில் மீனவ சமுதாய மக்களுக்கும் பிற உள்ளூர் மக்களுக்கும் சொந்தமான குடியிருப்புகள் மறு கட்டமைப்பு செய்தல் அல்லது பழுது பார்த்தல்

CRZ 1991-ன் அனுமதியின்படி, CRZ-க்குள் ஏற்கனவே உள்ள பாரம்பரிய மீனவக் குடியிருப்புகள் மற்றும் பழங்குடியின குடியிருப்புகள். மாநில கடற்கரை ஒழுங்கமைவு மண்டல மேலாண்மை ஆணையத்தின் அனுமதிக்குட்பட்ட இந்த குடியிருப்புகளை வர்த்தக செயல்பாடுகளுக்கோ அல்லது விற்கவோ அல்லது பாரம்பரியமாக கடலோரத்தில் வசிக்காத சமூகப் பிரிவினருக்கு அளிக்கவோ முடியாது.

SECTORS: _____

1. INDUSTRY

2. CONSTRUCTION & DWELLING UNITS

NO ONE CAN: _____

Set up new industries or expand existing industries

Undertake construction activities

EXCEPT FOR: _____

Those directly related to waterfront or directly needing foreshore facilities

Installation of weather radars for monitoring cyclone movement and prediction by Indian Meteorological Department

Projects of Department of Atomic Energy

Construction of trans harbour sea links which do not affect the tidal flow of water, between LTL and HTL

Facilities for generating power by non-conventional energy sources

Pipelines, conveying systems including transmission lines

Desalination plants in areas between LTL and HTL which are not ecologically sensitive, and where necessary safety measures and social assessments have been incorporated

Construction of public facilities in areas in the LTL-HTL zone which are not ecologically sensitive, with the prior approval of the concerned CZMA. Such construction is limited to facilities that benefit local inhabitants of biosphere reserves and include dispensaries, schools, public rain shelter, community toilets, bridges, roads, jetties, and water supply, drainage, and sewerage infrastructure.

Storage of non-hazardous cargo such as edible oil, fertilisers and food grain within notified ports

Facilities that are essential for all permissible or regulated activities within this zone

Salt harvesting by solar evaporation of seawater in areas between LTL and HTL which are not ecologically sensitive, and where necessary safety measures have been incorporated

Reconstruction, repair works of dwelling units of local communities including fishers, in accordance with local town and country planning regulations

Existing dwelling units of traditional coastal communities including fisherfolk and tribals if permissible under provisions of the CRZ Notification 1991. These units can be granted approval by the SCZMA provided they are not used for commercial activity or sold or transferred to non-traditional coastal communities.

சுற்றுச்சூழல் நுண்தன்மை வரம்புக்குள்
இல்லாத, உயரலை-தாழ்வலை மண்டலத்தில்
மக்களுக்குத் தேவையான அடிப்படை
வசதிகள் CZMA ஆணையத்தின்
அங்கிகாரம் பெற்று அனுமதிக்கப்படும்

WITH PRIOR APPROVAL OF THE CZMA,
CONSTRUCTION OF PUBLIC FACILITIES
IN AREAS FALLING IN THE LTL – HTL
ZONE (WHICH ARE NOT ECOLOGICALLY
SENSITIVE), IS PERMITTED



3. மீன் பதப்படுத்துதல்

யாரும் செய்யக்கூடாதவை: _____

மீன் பதப்படுத்தல், கிடங்கி வசதி உட்பட்டவை புதிதாக உருவாக்கல் அல்லது பெரிது படுத்தல்

4. நிலச்சீரமைப்பு, கட்டிடம் மற்றும் கட்டிட புனரமைப்பு

நிலம் மீட்புப் பணி, வரப்பு அமைத்தல் அல்லது கடல் நீரின் இயல்பான ஓட்டத்தைப் பாதிக்கும் நடவடிக்கைகள்

அல்லது

கடைகள் மற்றும் வீட்டு வளாகங்கள், உணவு விடுதிகள் போன்ற வணிக நடவடிக்கைகளுக்காக அல்லது பொழுதுபோக்குத் தொழிலுக்காக கடலில் இருந்து நில மீட்பு

அல்லது

பொழுதுபோக்கு மற்றும் அழகுபடுத்துதல் போன்ற நடவடிக்கைகளுக்காக, கடல் மணல் குன்றுகள், மற்றும் இயற்கை அமைப்புகளை மாற்றியமைக்கும் செயல்பாடுகள்

விதி விலக்குகள்: _____

மீன் குஞ்சு பொறிப்பகம் மற்றும் இயற்கையாக கருவாடு காயவைத்தல்

துறைமுகங்கள், சரக்கு முனையங்கள், தோணித்துறை, மீன்பிடி துறை, துறைமுக மேடை, கப்பல்களை பழுது பார்க்கும் மேடை, கடல் வழி சாலைகள், பாலச்சாலைகள் போன்ற ஏற்கனவே உள்ள கட்டுமானம் அல்லது நவீனமயமாக்கம் அல்லது விரிவாக்கம்

பாதுகாப்பு மற்றும் தற்காப்பு காரணங்களுக்காக தேவைப்படும் பொழுது

அறிவிக்கையில் அனுமதிக்கப்படத்தக்க இதர வசதிகளை நிறுவுதல் போன்ற செயல்கள்

சுற்றுச் சூழல் தாக்க மதிப்பீட்டு ஆய்வு (EIA) உள்ளிட்ட அறிவியல் ஆய்வுகள் அடிப்படையில் கடல் அரிப்பை தடுக்கும் திட்டங்கள்

சுற்றுச் சூழல் தாக்க மதிப்பீட்டு ஆய்வு (EIA) உள்ளிட்ட அறிவியல் ஆய்வுகள் அடிப்படையில் நீர்வழிப்பாதைகள், கால்வாய்கள், துறைமுகங்களை பராமரித்தல், சுத்தப்படுத்துதல்

மத்திய அரசின் சுற்றுச்சூழல் வன அமைச்சரகம் நியமிக்கும் குறிப்பிட்ட நிறுவனம் செய்யக்கூடிய முகத்துவாரத்தில் மணந்தீட்டுகள் உருவாவதைத் தடுக்கும் நடவடிக்கைகள், அலை தடுப்பு கட்டமைப்புகளை நிறுவுதல், அல்லது உவர் தன்மை அதிகமாவதை தடுக்கும் நடவடிக்கைகள், நன்னீர் மறு சேர்மானத்திற்கு வழிவகை செய்தல் போன்ற நடவடிக்கைகள்

3. FISH PROCESSING

NO ONE CAN: _____

Set up or expand fish processing units including warehousing

4. LAND RECLAMATION, BUNDING & ALTERATION

Reclaim land, create bunds or disturb the natural course of seawater

or

Reclaim land for commercial purposes such as shopping and housing complexes, hotels or entertainment activities

or

Dress or alter the sand dunes, hills, natural features including landscape changes for beautification, recreation and other such purposes

EXCEPT FOR: _____

Hatchery and natural fish drying

When required for setting up, construction or modernisation or expansion of foreshore facilities like ports, harbours, jetties, wharves, quays, slipways, bridges, sealinks and roads on stilts

When required for defence and security purposes

When required for other facilities that are essential for permissible activities

Measures for control of erosion, based on scientific studies including Environmental Impact Assessment (EIA) studies

Maintenance or clearing of waterways, channels and ports, based on EIA studies

Measures to prevent sand bars, installation of tidal regulators, laying of storm water drains or for structures for prevention of salinity ingress and freshwater recharge carried out by any agency specified by MoEF



கடைகள் மற்றும் வீட்டு வளாகங்கள்,
உணவு விடுதிகள் போன்ற வணிக
நடவடிக்கைகளுக்காக அல்லது
பொழுதுபோக்குத் தொழிலுக்காக
இந்தப்பகுதியில் கடலில் இருந்து
நிலமீட்பை யாரும் செய்யக் கூடாது

NO ONE CAN RECLAIM LAND FOR
COMMERCIAL PURPOSES SUCH AS
SHOPPING AND HOUSING COMPLEXES,
HOTELS OR ENTERTAINMENT ACTIVITIES



5. கழிவு மேலாண்மை

6. எண்ணெய் மற்றும் அபாயகரமான பொருட்கள்

யாரும் செய்யக்கூடாதவை:

நகரக் கழிவுகள், ரசாயனக் கழிவுகளை வெளியேற்றுவதற்கான பொறியமைவு வசதிகள் அல்லது இருக்கின்ற வசதியை அதிகப்படுத்துதல்

அல்லது

தொழிற்சாலைகளிலிருந்தும், நகரங்களிலிருந்தும், குடியிருப்புப் பகுதிகளிலிருந்தும் தற்போது வெளியேற்றப்படும் சுத்திகரிக்கப்படாத கழிவு நீர் இவற்றை படிப்படியாக, 2013-ம் ஆண்டு ஜனவரி மாதம் 6-ம் தேதிக்குள் முடிவிக்கு கொண்டு வர வேண்டும்

அல்லது

கட்டுமான இடிபாடுகள் உட்பட பெருநகர அல்லது நகரங்களின் கழிவுப் பொருட்கள், ஆலைகளின் திடக் கழிவுகள், அனல் மின் நிலைய சாம்பல் போன்ற பொருட்களை பள்ளமான பகுதிகளில் கொட்டி நிரப்பதல் போன்ற நடவடிக்கைகள்

விதி விலக்குகள்:

நீர் (மாசு தடுப்பு மற்றும் கட்டுப்பாடு) சட்டம் 1974 என்ற சட்டத்தின் கீழ் அனுமதி பெற்று சுத்திகரிக்கப்பட்ட கழிவு நீரைக் நீரோடைகளில் விடுவதற்கு தேவையான வசதிகள்

வெள்ள நீர் வடிகால் மற்றும் நீரேற்றுதலுக்கான துணை அமைப்புகள் அமைத்தல்

சம்பந்தப்பட்ட கடற்கரை மண்டல மேலாண்மை ஆணையத்தின் ஒப்புதல் பெற்று சுற்றுச்சூழல் ரீதியாக நுண்ணியத்தன்மையில்லாத LTL மற்றும் HTL பகுதிக்கு இடைப்பட்ட பகுதியில், உயிர்ச்சூழல் ஒதுக்கீட்டுப் பகுதிகளில் (Biosphere Reserves) உள்ள பாரம்பரிய வாழிடங்களில் வசிக்கும் மக்களுக்கான கழிவுநீர்க் கால்வாய்கள், வடிகால்கள் அமைத்தல்

பெட்ரோலிய பொருட்கள் உற்பத்தி அல்லது சேமிப்பு மற்றும் அபாயகரப் பொருட்களை அகற்றுதல்*

சரக்கு முனையங்கள் மற்றும் சுத்திகரிப்பு நிலையங்களுக்கு அபாயகரப் பொருட்களை இறக்குதல் அல்லது அங்கிருந்து கப்பல்களுக்கு ஏற்றுதல்

1) CRZ 2011-ன் இணைப்பு 2-ல் உள்ளபடி திரவ நிலை, இயற்கை எரிவாயு, மற்றும் பெட்ரோலிய பொருட்களை பெறுவதற்கும், இருப்பு வைத்தற்கும் தேவையான வசதிகள் அமைத்துக்கொள்ளல், 2) திரவ இயற்கை எரிவாயுவை மீள் வாயுமயமாக்கல் செய்வதல் (மத்திய சுற்றுச்சூழல் அமைச்சகம் மற்றும் பெட்ரோலியம் மற்றும் இயற்கை எரிவாயு அமைச்சகம் வெளியிட உள்ள அனைத்து நிபந்தனை விதிகளுக்கும் பாதுகாப்பு நடவடிக்கைகளும் இந்த அனுமதிகள் உட்பட்டவை) அனுமதிக்கப்படுகின்றன. இவை மேலும், உள்ளூர் சுற்றுச்சூழலை மேம்படுத்தவும் மீட்டெடுக்கவும் தேவைப்படுகிற நடவடிக்கைகள் உட்பட மத்திய சுற்றுச்சூழல் அமைச்சகம் நிர்ணயித்துள்ள செயல்பாட்டு விதிமுறைகளுக்கு உட்பட்டவை.

உயரலை மற்றும் தாழ்வலைக்கு உட்பட்ட சூழல் நுண்ணிய தன்மை இல்லா பகுதிகளில் உர உற்பத்திக்குத் தேவையான (அமோனியம், பாஸ்பாரிக் அமிலம், கந்தகம், கந்தக அமிலம், நைட்ரிக் அமிலம் போன்ற) கச்சாப்பொருட்களையும், உரங்களையும் கடற்கரைப் பகுதியில் இறக்கவும் இருப்பு வைக்கவும் தேவையான வசதிகள்வைத்தலை அனுமதித்தல்

*சுற்றுச்சூழல் வளத்துறை அமைச்சக அறிவிக்கைகள் S.O.594 (E) (28-07-1989) மற்றும் S.O. No.966(E) (27-11-1989) மற்றும் GSR 1037 (E), 5,12,1989) ஆகியவற்றில் குறிப்பிடப்படாது

5. WASTE MANAGEMENT

6. OIL & HAZARDOUS SUBSTANCES

NO ONE CAN:

Set up or expand units or mechanisms for disposal of wastes and effluents

or

Discharge untreated waste and effluents from industries, cities or towns and other human settlements: Concerned authorities need to phase out existing practices by 6th January 2013

or

Dump city or town wastes including construction debris, industrial solid wastes, fly ash for the purpose of land filling etc

EXCEPT FOR:

Facilities required for discharging treated effluents into the water course with approval under the Water (Prevention and Control of Pollution) Act, 1974 (6 of 1974)

Storm water drains and ancillary structures for pumping

Drainage and sewerage facilities in areas between LTL and HTL which are not ecologically sensitive, and which are required for traditional inhabitants living within biosphere reserves after obtaining approval from concerned CZMA

Manufacture or handle oil storage or dispose of hazardous substances*

Transfer of hazardous substances from ships to ports, terminals and refineries and vice versa

Facilities for 1) receipt and storage of petroleum products and liquefied natural gas as specified in CRZ 2011 Annexure ii; and 2) regasification of liquefied natural gas in areas not classified as sea grass beds. All such facilities are subject to implementation of appropriate safety regulations (including guidelines issued by the Ministry of Petroleum and Natural Gas and MoEF). These are further subject to terms that MoEF may stipulate, including implementation of ameliorative and restorative measures in relation to the local environment.

Facilities for receipt and storage of fertilisers and raw materials required for their manufacture (e.g. ammonia, phosphoric acid, sulphur, sulphuric acid, and nitric acid) are permitted in areas between LTL and HTL which are not ecologically sensitive

*as specified in the notification of Ministry of Environment and Forests, No. S.O.594 (E), dated the 28th July 1989, S.O.No.966(E), dated the 27th November, 1989 and GSR 1037 (E), dated the 5th December, 1989

7. கனிமம் எடுத்தல்

8. நிலத்தடி நீர்

9. சிறு, பெரு
துறைமுங்கள்

யாரும் செய்யக்கூடாதவை:

மணல், பாறை, மற்றும் இதர நிலத்தடி பொருட்கள் எடுத்தல்

உயரலை கோட்டிலிருந்து 200 மீட்டருக்குள் நிலத்தடி நீரை எடுப்பது, அதற்குத் தேவையான கட்டுமானங்களை எழுப்புவது

அல்லது

200 மீட்டருக்கும் 500 மீட்டருக்கும் இடைப்பட்ட பகுதிகளில் இயந்திரங்கள் மூலம் நிலத்தடி நீர் எடுத்தல்

அதிகமாக கடலரிப்புள்ள கடலோரப் பகுதிகளில் சிறு, பெரு துறைமுங்கள் கட்டுவதற்கானத் திட்டம்

விதி விலக்குகள்:

கடற்கரை ஒழுங்கமைவு மண்டலம் (CRZ) தவிர், வேறு பகுதிகளில் காணமுடியாத அரிய ரக கனிமங்களாக இருந்தால்

உயரலை மற்றும் தாழ்வலைக்கு உட்பட்ட நுண்ணிய பகுதிகளில் தேவையான பாதுகாப்பை உறுதிசெய்து பெட்ரோலியம் மற்றும் இயற்கை எரிவாயு மூலங்கள் இருப்பதை ஆய்வு செய்தல் மற்றும் வெளியே எடுத்தல்

உள்ளூர் சமுதாயத்தினர் உள்ள குடியிருப்புப் பகுதிகளில் அவர்கள் பயன்பாட்டிற்காக மட்டும்

200 மீட்டருக்கும் 500 மீட்டருக்கும் இடைப்பட்ட குடியிருப்பு பகுதிகளில் அம்மக்களின் தேவைக்கான குடிநீர், தோட்ட வளர்ப்பு, விவசாயம் மற்றும் மீன் வளர்ப்பு போன்ற தேவைகளுக்காக கையால் இறைத்து நீர் எடுத்தல்

2006ம் ஆண்டின் மதிப்பீட்டு (EIA) அறிவிக்கை, 2006ன்படி மூலாதாரமான மற்றும் பாதுகாப்பு/ராணுவத் திட்டங்களுக்கான இடமாக மத்திய வனத்துறை அமைச்சகத்தால் அடையாளம் காணப்பட்ட திட்டங்கள், அறிவியல் ரீதியான ஆய்வுகள் மற்றும் அந்த மாநில/யூனியன் பிரதேசத்தின் அறிவுரையின் அடிப்படையில்தான் நடைமுறைப்படுத்துதல்

7. MINING

8. GROUND-WATER

9. PORTS &
HARBOURS

NO ONE CAN:

Mine sand, rock or other sub-strata materials

Draw groundwater and undertake related construction within 200m of HTL

or

Draw groundwater by mechanical means between the 200-500m zone

Undertake port and harbour projects in high eroding stretches of the coast

EXCEPT FOR:

Those rare minerals not available outside this CRZ area
Exploration and extraction of natural gas in areas between LTL and HTL which are not ecologically sensitive, and where necessary safety measures have been incorporated

In areas which are inhabited by local communities and only for their use

Drawing of groundwater in areas between 200-500m where no other source of water is available and done manually through ordinary wells for drinking, horticulture, agriculture and fisheries

Those projects classified as strategic and defence related in terms of EIA Notification, 2006, and identified by MoEF, based on scientific studies and in consultation with the State Government or the Union Territory administration



CRZ 2 குறித்த விவரங்கள்

உயரலைக் கோடுவரையிலோ அல்லது அதற்கு நெருக்கமாகவோ வளர்ச்சித் திட்டங்கள் மேற்கொள்ளப்பட்ட பகுதிகள்.

விளக்கம்:- சாக்கடைகள், சாலைகள், மற்றும் குடிநீர் விநியோகம் கழிவு நீர் வெளியேற்றம் போன்ற இதர அடிக்கட்டுமான வசதிகள் செய்து தரப்பட்டு, கணிசமான அளவுக்கு கட்டுமானங்கள் உருவாகி, சட்டபூர்வமாக ஏற்கனவே நகர்ப்பகுதியாக, நகராட்சி எல்லைகளாக வரையறுக்கப்பட்ட பகுதிகள் "வளர்ச்சி பெற்ற பகுதிகள்" என்று குறிப்பிடப்படுகின்றன.

DESCRIPTION OF COASTAL REGULATION ZONE 2

Areas that have been developed upto or close to the HTL

Explanation: 'developed area' is referred to as that area within the existing municipal limits or in other existing legally designated urban areas which is substantially built-up and has been provided with drainage and approach roads and other infrastructural facilities, such as water supply and sewerage mains.

தலைப்புகள்: _____

1. தொழிற்சாலை

2. குடியிருப்புகள் மற்றும் கட்டுமானங்கள்

யாரும் செய்யக்கூடாதவை: _____

புதிய தொழிற்சாலை உருவாக்கம் அல்லது ஏற்கனவே உள்ள தொழிற்சாலைகள் விரிவாக்கம்

ஏற்கனவே உள்ள சாலையின் அல்லது ஏற்கனவே உள்ள அங்கீகரிக்கப்பட்ட கட்டிடத்தின் கடல் பக்கமாக கட்டிடம் எழுப்பதல்

அல்லது

மாநில நகர்ப்புற மற்றும் ஊரக திட்டமிடல் நெறிமுறைகளை மீறி கட்டப்படும் கட்டுமானங்கள்

அல்லது

தற்போதுள்ள அங்கீகாரம் பெற்ற கட்டிடங்களை, அவை அங்கீகாரம் பெற்றதற்கான பயன்பாடு அல்லது தற்போதைய கட்டுமான விதிகளை மீறுதல் (தற்போதுள்ள தள வெளி விகிதம்/தள பரப்பு விகித (Floor Space Index or Floor Area Ratio) ஒழுங்குகள்) மீறி மறு கட்டுமானம் செய்தல்

விதி விலக்குகள்: _____

கடல் நீருடன் நேரடி (waterfront) தொடர்புடைய அமைப்புகள் அல்லது நேரடியாக கடற்கரை தேவைப்படும் அமைப்புகள் (Foreshore facilities)

அணு சக்தி துறையின் திட்டங்கள்

மரபுசாரா எரிசக்தி உருவாக்கும் அமைப்புகள்

கடல் நீரைக் குடிநீராக்கும் திட்டம் சமூகத்தின் மீது ஏற்படுத்தும் தாக்கம் குறித்த ஆய்வின் அடிப்படையில், அந்த திட்டத்தை அமைத்தல்

உணவு தானியங்கள், சமையல் எண்ணெய் மற்றும் உரம் போன்ற அபாயகரமல்லாத பொருட்களை அறிவிக்கப்பட்ட துறைமுகங்களில் (notified ports) சேமித்து வைத்தல்

மேற்கண்டவற்றை செய்வதற்கு தேவையான அடிப்படை வசதிகள்

CRZ 1991 அனுமதி அளித்துள்ள ஏற்கனவே உள்ள பாரம்பரிய மீனவக் குடியிருப்புகள் மற்றும் பழங்குடியின குடியிருப்புகள் கடற்கரை ஒழுங்கமைவு மண்டல மேலாண்மை ஆணையத்தின் அனுமதிக்குட்பட்ட இந்த குடியிருப்புகளை வர்த்தக செயல்பாடுகளுக்கோ அல்லது விற்கவோ அல்லது பாரம்பரியமாக கடலோரத்திலுள்ள இல்லாத/வசிக்காத சமூகப் பிரிவினருக்கு விற்கவோ, மாற்றி அளிக்கவோ முடியாது

நகர்ப்புற, கிராமப்புற திட்டமிடல் கட்டுப்பாட்டின் அடிப்படையில் மீனவ சமுதாய மக்களுக்கும் பிற உள்ளூர் மக்களுக்கும் சொந்தமான குடியிருப்புகள் மறு கட்டமைப்பு செய்தல் அல்லது பழுது பார்த்தல்

SECTORS: _____

1. INDUSTRY

2. CONSTRUCTION & DWELLING UNITS

NO ONE CAN: _____

Set up new industries or expand existing industries

Build on the seaward side of the existing road, or existing authorised structures

or

Undertake construction in violation of existing local town and country planning regulations

or

Reconstruct authorised buildings if they make changes to the present use or violate existing building norms (such as floor space index or floor area ratio)

EXCEPT FOR: _____

Those directly related to waterfront or directly needing foreshore facilities

Existing dwelling units of the traditional coastal communities including fisherfolk and tribals if permissible under provisions of the CRZ Notification 1991. These units can be granted approval by the SCZMA provided they are not used for commercial activity or sold or transferred to non-traditional coastal communities

Projects of Department of Atomic Energy

Facilities for generating power by non-conventional energy sources

Setting up of desalination plants based on an impact assessment study including social impacts

Storage of non-hazardous cargo such as edible oil, fertilisers and food grain within notified ports

Facilities that are essential for these activities

Reconstruction, repair works of dwelling units of local communities including fishers, in accordance with local town and country planning regulations



CRZ பகுதியில் யாரும் மாநில நகர்ப்புற
மற்றும் ஊரக திட்டமிடல் நெறிமுறைகளை
மீறி கட்டிடங்கள் எழுப்ப கூடாது

NO ONE CAN UNDERTAKE CONSTRUCTION
WITHIN THE CRZ IN VIOLATION OF EXISTING
LOCAL TOWN AND COUNTRY PLANNING
REGULATIONS

3. மீன் பதப்படுத்துதல்

யாரும் செய்யக்கூடாதவை: _____

மீன் பதப்படுத்தல், கிடங்கி வசதி உட்பட்டவை புதிதாக உருவாக்கல் அல்லது பெரிது படுத்தல்

4. நிலச்சீரமைப்பு, கட்டிடம் மற்றும் கட்டிட புனரமைப்பு

நிலம் மீட்புப் பணி, வரப்பு அமைத்தல் அல்லது கடல் நீரின் இயல்பான ஓட்டத்தைப் பாதிக்கும் நடவடிக்கைகள்

அல்லது

கடைகள் மற்றும் வீட்டு வளாகங்கள், உணவு விடுதிகள் போன்ற வணிக நடவடிக்கைகளுக்காக அல்லது பொழுதுபோக்குத் தொழிலுக்காக கடலில் இருந்து நில மீட்பு

அல்லது

பொழுதுபோக்கு மற்றும் அழகுபடுத்துதல் அல்லது அது போன்ற நடவடிக்கைகளுக்காக, கடல் மணல் திட்டிக்கள், குன்றுகள், மற்றும் இயற்கை அமைப்புகளை மாற்றியமைக்கும் செயல்பாடுகள்

விதி விலக்குகள்: _____

மீன் குஞ்சு வளர்த்தல் மற்றும் இயற்கையாக கருவாடு காயவைத்தல்

துறைமுகங்கள், சரக்கு முனையங்கள், தோணித்துறை, மீன்பிடி துறை, துறைமுக மேடை, கப்பல்களை பழுது பார்க்கும் மேடை, கடல் வழி சாலைகள், பாலச்சாலைகள் போன்ற ஏற்கனவே உள்ளவை கட்டுமானம் அல்லது நவீனமயமாக்கம் அல்லது விரிவாக்கம்

பாதுகாப்பு மற்றும் தற்காப்பு காரணங்களுக்காக தேவைப்படும் பொழுது

அறிவிக்கையில் அனுமதிக்கப்பட்ட இதர வசதிகளை நிறுவுதல் போன்ற செயல்பாடுகள்

சுற்றுச் சூழல் தாக்க மதிப்பீட்டு ஆய்வு (EIA) உள்ளிட்ட அறிவியல் ஆய்வுகள் அடிப்படையில் கடல் அரிப்பை தடுக்கும் திட்டங்கள்

சுற்றுச் சூழல் தாக்க மதிப்பீட்டு ஆய்வு (EIA) உள்ளிட்ட அறிவியல் ஆய்வுகள் அடிப்படையில் நீர்வழிப்பாதைகள், கால்வாய்கள், துறைமுகங்களை பராமரித்தல், சுத்தப்படுத்துதல்

மத்திய அரசின் சுற்றுச்சூழல் வன அமைச்சரகம் கூறும் குறிப்பிட்ட நிறுவனத்தின் அறிவியல் ஆய்வுகள் அடிப்படையில் மணந்திட்டிகள் உருவாவதைத் தடுக்கும் நடவடிக்கைகள், அலை தடுப்பு கட்டமைப்புகளை நிறுவுதல், அல்லது உவர் தன்மை அதிகமாவதை தடுக்கும் நடவடிக்கைகள், நன்னீர் மறு சேர்மானத்திற்கு வழிவகை செய்தல் போன்ற நடவடிக்கைகள்

3. FISH PROCESSING

NO ONE CAN: _____

Set up or expand fish processing units including warehousing

4. LAND RECLAMATION, BUNDING & ALTERATION

Reclaim land, create bunds or disturb the natural course of seawater

or

Reclaim land for commercial purposes such as shopping and housing complexes, hotels or entertainment activities

or

Dress or alter the sand dunes, hills, natural features including landscape changes for beautification, recreation and other such purposes

EXCEPT FOR: _____

Hatchery and natural fish drying

When required for setting up, construction or modernisation or expansion of foreshore facilities like ports, harbours, jetties, wharves, quays, slipways, bridges, sealinks and roads on stilts

When required for defence and security purposes

When required for other facilities that are essential for permissible activities

Measures for control of erosion, based on scientific studies including Environmental Impact Assessment (EIA) studies

Maintenance or clearing of waterways, channels and ports, based on EIA studies

Measures to prevent sand bars, installation of tidal regulators, laying of storm water drains or for structures for prevention of salinity ingress and freshwater recharge carried out by any agency specified by MoEF

5. கழிவு மேலாண்மை

6. எண்ணெய் மற்றும்
அபாயகரமான பொருட்கள்

யாரும் செய்யக்கூடாதவை: _____

நகர கழிவுகள், ரசாயனக் கழிவுகளை வெளியேற்றுவதற்கான பொறியமைவு வசதிகள் அல்லது இருக்கின்ற வசதியை அதிகப்படுத்துதல்

அல்லது

தொழிற்சாலைகளிலிருந்தும், நகரங்களிலிருந்தும், குடியிருப்புப் பகுதிகளிலிருந்தும் தற்போது வெளியேற்றப்படும் சுத்திகரிக்கப்படாத கழிவு நீர்: இவற்றை படிப்படியாக சம்பந்தப்பட்ட அதிகாரிகள் 2013 ஜனவரி 6ம் தேதிக்குள் முடிவுக்குக் கொண்டு வர வேண்டும்

அல்லது

இடிந்த கட்டிடங்கள் உட்பட பெருநகர, நகர கழிவுப் பொருட்கள், ஆலைகளின் திடக் கழிவுகள், அனல் மின் நிலைய சாம்பல் போன்றவற்றை பள்ளம் நிரப்ப பயன்படுத்தல் போன்ற நடவடிக்கைகள்

பெட்ரோலிய பொருட்கள் உற்பத்தி அல்லது சேமிப்பு மற்றும் அபாயகரப் பொருட்களை அகற்றுதல்*

விதி விலக்குகள்: _____

நீர் (மாசு தடுப்பு மற்றும் கட்டுப்பாடு) சட்டம் 1974 என்ற சட்டத்தின் கீழ் அனுமதி பெற்று சுத்திகரிக்கப்பட்ட கழிவு நீரைக் நீரோடைகளில் விட தேவையான வசதிகள்

வெள்ள நீர் வடிகால் மற்றும் நீரேற்றுதலுக்கான துணை அமைப்புகள் அமைத்தல்

உணவு விடுதிகள், தற்காலிக கடற்கரை விடுதிகள் மற்றும் குடியிருப்புகளிலிருந்து வெளியேற்றப்படும் கழிவு நீர் மற்றும் கழிவுப் பொருள்கள் சுத்திகரித்து வெளியேற்ற தேவையான வசதிகள்

சரக்கு முனையங்கள் மற்றும் சுத்திகரிப்பு நிலையங்களுக்கு அபாயகரப் பொருட்களை இறக்குதல் அல்லது அங்கிருந்து கப்பல்களுக்கு ஏற்றுதல்

1) CRZ 2011-ன் இணைப்பு 2-ல் உள்ளபடி திரவ நிலை, இயற்கை எரிவாயு, மற்றும் பெட்ரோலிய பொருட்களை பெறுவதற்கும், இருப்பு வைத்தற்கும் தேவையான வசதிகள் அமைத்துக்கொள்ளல், 2) திரவ இயற்கை எரிவாயு மீள் வாயுமயமாக்கல் செய்தல் (மத்திய சுற்றுச்சூழல் அமைச்சகம் மற்றும் பெட்ரோலியம் மற்றும் இயற்கை எரிவாயு அமைச்சகம் வெளியிட உள்ள அனைத்து நிபந்தனை விதிகளுக்கும் பாதுகாப்பு நடவடிக்கைகளும் இந்த அனுமதிகள் உட்பட்டவை) அனுமதிக்கப்படுகின்றன. இவை மேலும், உள்ளூர் சுற்றுச்சூழலை மேம்படுத்தவும் மீட்டெடுக்கவும் தேவைப்படுகிற நடவடிக்கைகள் உட்பட மத்திய சுற்றுச்சூழல் அமைச்சகம் நிர்ணயித்துள்ள செயல்பாட்டு விதிமுறைகளுக்கு உட்பட்டவை

*சுற்றுச்சூழல் வளத்துறை அமைச்சக அறிவிக்கைகள் S.O.594 (E) (28-07-1989) மற்றும் S.O. No.966(E) (27-11-1989) மற்றும் GSR 1037 (E), 5,12,1989) ஆகியவற்றில் குறிப்பிட்டபடி

5. WASTE MANAGEMENT

6. OIL & HAZARDOUS
SUBSTANCES

NO ONE CAN: _____

Set up or expand units or mechanisms for disposal of wastes and effluents

or

Discharge untreated waste and effluents from industries, cities or towns and other human settlements: Concerned authorities need to phase out existing practises by 6th January 2013

or

Dump city or town wastes including construction debris, industrial solid wastes, fly ash for the purpose of land filling, etc.

Manufacture or handle oil storage or dispose of hazardous substances*

EXCEPT FOR: _____

Facilities required for discharging treated effluents into the water course with approval under the Water (Prevention and Control of Pollution) Act, 1974 (6 of 1974)

Storm water drains and ancillary structures for pumping

Facilities required for treatment of waste and effluents arising from hotels, beach resorts and human settlements and disposal of treated wastes and effluents

Transfer of hazardous substances from ships to ports, terminals and refineries and vice versa

Facilities for 1) receipt and storage of petroleum products and liquefied natural gas as specified in CRZ 2011 Annexure ii; and 2) regasification of liquefied natural gas in areas not classified as sea grass beds. All such facilities are subject to implementation of appropriate safety regulations (including guidelines issued by the Ministry of Petroleum and Natural Gas and MoEF). These are further subject to terms that MoEF may stipulate, including implementation of ameliorative and restorative measures in relation to the local environment.

*as specified in the notification of Ministry of Environment and Forests, No. S.O.594 (E), dated the 28th July 1989, S.O.No.966(E), dated the 27th November, 1989 and GSR 1037 (E), dated the 5th December, 1989

7. கனிமம் எடுத்தல்

8. நிலத்தடி நீர்

9. சிறு, பெரு துறைமுங்கள்

யாரும் செய்யக்கூடாதவை: _____

மணல், பாறை, மற்றும் இதர நிலத்தடி பொருட்கள் எடுத்தல்

உயரலை கோட்டிலிருந்து 200 மீட்டருக்குள் நிலத்தடி நீரை எடுப்பது, அதற்குத் தேவையான கட்டுமானங்களை எழுப்புவது

அல்லது

200 மீட்டருக்கும் 500 மீட்டருக்கும் இடைப்பட்ட பகுதிகளில் இயந்திரங்கள் மூலம் நிலத்தடி நீர் எடுத்தல்

அதிகமாக கடலரிப்புள்ள கடலோரப் பகுதிகளில் சிறு, பெரு துறைமுங்கள் கட்டுவதற்கானத் திட்டம்

விதி விலக்குகள்: _____

கடற்கரை ஒழுங்கமைவு மண்டலம் (CRZ) தவிர, வேறு பகுதிகளில் காணமுடியாத அரிய ரக கனிமங்களாக இருந்தால்

பெட்ரோலியம் மற்றும் இயற்கை எரிவாயு மூலங்கள் இருப்பதை ஆய்வு செய்தல் மற்றும் வெளியே எடுத்தல்

உள்ளூர் சமுதாயத்தினர் உள்ள குடியிருப்புப் பகுதிகளில் அவர்கள் பயன்பாட்டிற்காக மட்டும்

200 மீட்டருக்குள் 500 மீட்டருக்கும் இடைப்பட்ட குடியிருப்பு பகுதிகளில் அம்மக்களின் தேவைக்கான குடிநீர், தோட்ட வளர்ப்பு, விவசாயம் மற்றும் மீன் வளர்ப்பு போன்ற தேவைகளுக்காக கையால் இறைத்து நீர் எடுத்தல்

2006ம் ஆண்டின் மதிப்பீட்டு (EIA) அறிவிக்கை, 2006ன்படி மூலாதாரமான மற்றும் பாதுகாப்பு/ராணுவத் திட்டங்களுக்கான இடமான என மத்திய வனத்துறை அமைச்சகத்தால் அடையாளம் காணப்பட்ட திட்டங்கள், அறிவியல் ரீதியான ஆய்வுகள் மற்றும் அந்த மாநில/யூனியன் பிரதேசத்தின் அறிவுரையின் அடிப்படையில்தான் நடைமுறைப்படுத்துதல்

7. MINING

8. GROUND-WATER

9. PORTS & HARBOURS

NO ONE CAN: _____

Mine sand, rock and other sub-strata materials

Draw groundwater and undertake related construction within 200m of HTL

or

Draw groundwater by mechanical means between the 200–500m zone

Undertake port and harbour projects in high eroding stretches of the coast

EXCEPT FOR: _____

Those rare minerals not available outside this CRZ area
Exploration and exploitation of oil and natural gas

In areas which are inhabited by local communities and only for their use

Drawing of groundwater in areas between 200–500m where no other source of water is available and done manually through ordinary wells for drinking, horticulture, agriculture and fisheries

Those projects classified as strategic and defence related in terms of EIA Notification, 2006, identified by MoEF based on scientific studies and in consultation with the State Government or the Union Territory administration

7. கனிமம் எடுத்தல்

8. நிலத்தடி நீர்

9. சிறு, பெரு துறைமுங்கள்

யாரும் செய்யக்கூடாதவை: _____

மணல், பாறை, மற்றும் இதர நிலத்தடி பொருட்கள் எடுத்தல்

உயரலை கோட்டிலிருந்து 200 மீட்டருக்குள் நிலத்தடி நீரை எடுப்பது, அதற்குத் தேவையான கட்டுமானங்களை எழுப்புவது

அல்லது

200 மீட்டருக்கும் 500 மீட்டருக்கும் இடைப்பட்ட பகுதிகளில் இயந்திரங்கள் மூலம் நிலத்தடி நீர் எடுத்தல்

அதிகமாக கடலரிப்புள்ள கடலோரப் பகுதிகளில் சிறு, பெரு துறைமுங்கள் கட்டுவதற்கானத் திட்டம்

விதி விலக்குகள்: _____

கடற்கரை ஒழுங்கமைவு மண்டலம் (CRZ) தவிர, வேறு பகுதிகளில் காணமுடியாத அரிய ரக கனிமங்களாக இருந்தால்

பெட்ரோலியம் மற்றும் இயற்கை எரிவாயு மூலங்கள் இருப்பதை ஆய்வு செய்தல் மற்றும் வெளியே எடுத்தல்

உள்ளூர் சமுதாயத்தினர் உள்ள குடியிருப்புப் பகுதிகளில் அவர்கள் பயன்பாட்டிற்காக மட்டும்

200 மீட்டருக்குள் 500 மீட்டருக்கும் இடைப்பட்ட குடியிருப்பு பகுதிகளில் அம்மக்களின் தேவைக்கான குடிநீர், தோட்ட வளர்ப்பு, விவசாயம் மற்றும் மீன் வளர்ப்பு போன்ற தேவைகளுக்காக கையால் இறைத்து நீர் எடுத்தல்

2006ம் ஆண்டின் மதிப்பீட்டு (EIA) அறிவிக்கை, 2006ன்படி மூலாதாரமான மற்றும் பாதுகாப்பு/ராணுவத் திட்டங்களுக்கான இடமான என மத்திய வனத்துறை அமைச்சகத்தால் அடையாளம் காணப்பட்ட திட்டங்கள், அறிவியல் ரீதியான ஆய்வுகள் மற்றும் அந்த மாநில/யூனியன் பிரதேசத்தின் அறிவுரையின் அடிப்படையில்தான் நடைமுறைப்படுத்துதல்

7. MINING

8. GROUND-WATER

9. PORTS & HARBOURS

NO ONE CAN: _____

Mine sand, rock and other sub-strata materials

Draw groundwater and undertake related construction within 200m of HTL

or

Draw groundwater by mechanical means between the 200–500m zone

Undertake port and harbour projects in high eroding stretches of the coast

EXCEPT FOR: _____

Those rare minerals not available outside this CRZ area
Exploration and exploitation of oil and natural gas

In areas which are inhabited by local communities and only for their use

Drawing of groundwater in areas between 200–500m where no other source of water is available and done manually through ordinary wells for drinking, horticulture, agriculture and fisheries

Those projects classified as strategic and defence related in terms of EIA Notification, 2006, identified by MoEF based on scientific studies and in consultation with the State Government or the Union Territory administration



CRZ 3 குறித்த விவரங்கள்

அதிக அளவில் உபயோகத்திற்கு ஆளாகாத பகுதிகள் மற்றும் CRZ 1 அல்லது 2க்கு உட்படாத பகுதிகள். கடற்கரை கிராமப் பகுதிகள் (வளர்ச்சி அடைந்த மற்றும் வளர்ச்சி காணாத) உள்ளடக்கிய மற்றும் நகர்ப்புறங்களை ஒட்டிய கடற்கரைப் பகுதியாக இருந்தாலும், அங்கு இதுவரை எந்த வளர்ச்சிப் பணிகளும் நடைபெறவில்லை என்றால் அப்பகுதிகளும் இந்த வகையினத்தில் அடங்கும்

உயரலைக் கோட்டிலிருந்து 200 மீ. வரை நிலப்பக்கமான பகுதி, கடலோடு தொடர்புடைய நீர் நிலைககள் அல்லது நதி முகத்துவாரங்கள் ஆனால் 100 மீ. அல்லது முகத்துவாரம் / ஆறு / நீர் நிலையின் அகலம் இவற்றில் எது குறைவானதோ அது வரை “வளர்ச்சி தடை செய்யப்பட்ட பகுதி”

அறிவிக்கப்பட்ட துறைமுக எல்லைக்குட்பட்ட பகுதிகள் “வளர்ச்சி தடை செய்யப்பட்ட பகுதி” க்குள் அடங்காது.

DESCRIPTION OF COASTAL REGULATION ZONE 3

Areas that are relatively undisturbed and do not belong to either CRZ 1 or 2. These include coastal zones in rural areas (developed and undeveloped), areas within municipal limits and in other legally designated urban areas, which are not substantially built up.

Area upto 200m from HTL on the landward side in case of seafront and 100m along tidal influenced water bodies or width of the creek – whichever is less is to be earmarked as 'No Development Zone (NDZ)'. The NDZ does not include areas falling within notified port limits

The NDZ does not include areas falling within notified port limits



CRZ 3 NO DEVELOPMENT ZONE (NDZ)

CRZ 3 வளர்ச்சி தடை செய்யப்பட்ட பகுதி

தலைப்புகள்: _____

1. தொழிற்துறை

2. குடியிருப்புகள் மற்றும் கட்டுமானங்கள்

யாரும் செய்யக்கூடாதவை: _____

புதிய தொழிற்சாலை உருவாக்கம் அல்லது ஏற்கனவே உள்ள தொழிற்சாலைகள் விரிவாக்கம்

“வளர்ச்சி தடை செய்யப்பட்ட பகுதி”க்குள் கட்டுமானப் பணிகள் மேற்கொள்ளாதல்

விதி விலக்குகள்: _____

கடல் நீருடன் நேரடி (waterfront) தொடர்புடைய அமைப்புகள் அல்லது நேரடியாக கடற்கரை தேவைப்படும் அமைப்புகள் (Foreshore facilities)

கடலேற்ற கோட்டின் உயரமுத்த அலை பகுதியிலிருந்து 100 மீட்டர் மற்றும் 200 மீட்டர் இடைவெளிக்குள் மறு கட்டமைப்பு செய்யப்பட வேண்டிய அல்லது பழுதுபார்க்கப்பட வேண்டிய மீனவ சமுதாய மக்களுக்கும் பிற உள்ளூர் மக்களுக்கும் சொந்தமான குடியிருப்புகளுக்கு முன்னுரிமை அடிப்படையில் அனுமதி*

அணு சக்தி துறையின் திட்டங்கள்

உள்ளூர் வாசிகளுக்கான மருந்தகங்கள், பள்ளிகள், மழை பாதுகாப்பு கட்டிடங்கள், பொதுக் கழிப்பிடங்கள், பாலங்கள், சாலைகள், குடிநீர் விநியோகம், கழிவுநீர் கால்வாய்கள், மழைநீர் வடிகால்கள், மயான வசதிகள், துணை மின் நிலையங்கள் போன்றவற்றிற்கான கட்டிடங்கள் அமைத்தல் போன்றவை கடற்கரை மண்டல மேலாண்மை ஆணையத்தால் ஒவ்வொன்றிற்கும் தனித்தனியாக அனுமதி வழங்கி செய்யப்பட வேண்டும்

மரபுசாரா எரிசக்தி உருவாக்கும் அமைப்புகள்

கடல் நீரைக் குடிநீராக்கும் திட்டம் சமூகத்தின் மீது ஏற்படுத்தும் தாக்கம் குறித்த ஆய்வின் அடிப்படையில், அந்த திட்டத்தை அமைத்தல்

விவசாயம், தோட்டப்பயிர், தோட்டம், மேய்க்கால், விளையாட்டுத் திடல்கள், காடு வளர்த்தல்

கடல்நீரிலிருந்து உப்பு தயாரித்தல்

இந்த அறிவிக்கையின் ஏற்கனவே அனுமதிக்கப்பட்ட நடவடிக்கைகளுக்கு அவசியமான வசதிகள் மற்றும் ஏற்கனவே பயன்படுத்தப்பட்டு வரும் கட்டிடங்களில் தற்போதைய தள வெளி விகிதம்/ தள பரப்பு விகிதம் (Floor Space Index or Floor Area Ratio) ஒழுங்குகளில், தற்போதைய கட்டுமானப் பரப்பு மற்றும் தற்போதைய (கட்டுமான) அடர்த்தியில் எந்த மாற்றமும் செய்யாமல் மேற்கொள்ளப்படும் பழுதுநீக்கும் நடவடிக்கைகள் மற்றும் புதுப்பித்தல் நடவடிக்கைகள் தவிர வேறு கட்டுமானப் பணிகள் அனுமதிக்கப்பட மாட்டாது

வானிலை தொலை உணர் (weather radars) கருவிகள் அமைத்தல்

CRZ 1991 அனுமதி அளித்துள்ள ஏற்கனவே உள்ள பாரம்பரிய மீனவக் குடியிருப்புகள் மற்றும் பழங்குடியின குடியிருப்புகள் கடற்கரை ஒழுங்கமைவு மண்டல மேலாண்மை ஆணையத்தின் அனுமதிக்குட்பட்ட இந்த குடியிருப்புகளை வர்த்தக செயல்பாடுகளுக்கோ அல்லது விற்கவோ அல்லது பாரம்பரியமாக கடலோரத்திலுள்ள இல்லாத/வசிக்காத சமூகப் பிரிவினருக்கு விற்கவோ, மாற்றி அளிக்கவோ முடியாது

* மீனவர்களையும் உள்ளடக்கிய பாரம்பரிய கடலோர சமூகத்தினருடன் நடத்தப்பட்ட கலாந்தாய்வு மேற்கொண்டு ஆதனடிப்படையிலான மாநில/மத்திய ஊரக திட்டப்படி இது நடைபெற வேண்டும். மத்திய சுற்று சூழல் மற்றும் வனத்துறை அமைச்சகம் அனுமதித்துள்ள பேரிடர் மேலாண்மைக்கான வழிவகைகள் மற்றும் துப்புறவு வழிமுறையை உள்ளடக்கி இருக்க வேண்டும்.

SECTORS: _____

1. INDUSTRY

2. CONSTRUCTION & DWELLING UNITS

NO ONE CAN: _____

Set up new industries or expand existing industries

Undertake construction within NDZ

EXCEPT FOR: _____

Those directly related to waterfront or directly needing foreshore facilities

Construction/reconstruction of dwelling units of traditional coastal communities including fisherfolk between 100m and 200m from the HTL along the seafront*

Projects of Department of Atomic Energy

Facilities for generating power by non-conventional energy sources

Construction of dispensaries, schools, public rain shelter, community toilets, bridges, roads, provision of facilities for water supply, drainage, sewerage, crematoria, cemeteries and electric sub-stations which are required for the local inhabitants may be permitted on a case by case basis by CZMA

Setting up of desalination plants based on an impact assessment study including social impacts, and their foreshore and associated facilities

Agriculture, horticulture, gardens, pasture, parks, play field, and forestry

Salt manufacture from seawater

Repairs or reconstruction of existing authorised structures not exceeding existing floor space index, existing plinth area and existing density, and for permissible activities and associated facilities under the notification

Construction of weather radars

Existing dwelling units of traditional coastal communities including fisherfolk and tribals if permissible under provisions of the CRZ Notification 1991. These units can be granted approval by the SCZMA provided that they are not used for commercial activity or sold or transferred to non-traditional coastal communities.

* This must be in accordance with the State Government's or Union territory's plan prepared in consultation with the traditional coastal communities including fisherfolk. It must incorporate disaster management provision and sanitation approved by MoEF.

3. மீன் பதப்படுத்துதல்

யாரும் செய்யக்கூடாதவை: _____

மீன் பதப்படுத்தல், கிடங்கி வசதி உட்பட்டவை புதிதாக உருவாக்கல் அல்லது பெரிது படுத்தல்

4. நிலச்சீரமைப்பு, கட்டிடம் மற்றும் கட்டிட புனரமைப்பு

நில மீட்புப் பணி, வரப்பு அமைத்தல் அல்லது கடல் நீரின் இயல்பான ஓட்டத்தைப் பாதிக்கும் நடவடிக்கைகள்

அல்லது

கடைகள் மற்றும் வீட்டு வளாகங்கள், உணவு விடுதிகள் போன்ற வணிக நடவடிக்கைகளுக்காக அல்லது பொழுதுபோக்குத் தொழிலுக்காக கடலில் இருந்து நில மீட்பு

அல்லது

பொழுதுபோக்கு மற்றும் அழகுபடுத்துதல் போன்ற நடவடிக்கைகளுக்காக, கடல் மணல் குன்றுகள், மற்றும் இயற்கை அமைப்புகளை மாற்றியமைக்கும் செயல்பாடுகள்

விதி விலக்குகள்: _____

உள்ளூர் மீனவ மக்களின் வாழ்வாதாரங்களுக்குத் தேவையான மீன்கள் காயவைக்கும் களம், மீன்களை ஏலம் விடும் தளம், மீன் வலைகள் பழுது பார்க்கும் இடம், பாரம்பரிய படகுகள் கட்டும் தளங்கள், ஐஸ் உற்பத்தி நிலையங்கள், ஐஸ் உடைக்கும் இடம் மற்றும் மீன் பதப்படுத்துதல் இடம் போன்ற வசதிகள்

துறைமுகங்கள், சரக்கு முனையங்கள், தோணித்துறை, மீன்பிடி துறை, துறைமுக மேடை, கப்பல்களை பழுது பார்க்கும் மேடை, கடல் வழி சாலைகள், பாலச்சாலைகள் போன்ற ஏற்கனவே உள்ளவை கட்டுமானம் அல்லது நவீனமயமாக்கம் அல்லது விரிவாக்கம்

பாதுகாப்பு மற்றும் தற்காப்பு காரணங்களுக்காக தேவைப்படும் பொழுது

அறிவிக்கையில் அனுமதிக்கப்பட்ட இதர வசதிகளை நிறுவுதல் போன்ற செயல்பாடுகள்

சுற்றுச் சூழல் தாக்க மதிப்பீட்டு ஆய்வு (EIA) உள்ளிட்ட அறிவியல் ஆய்வுகள் அடிப்படையில் கடல் அரிப்பை தடுக்கும் திட்டங்கள்

சுற்றுச் சூழல் தாக்க மதிப்பீட்டு ஆய்வு (EIA) உள்ளிட்ட அறிவியல் ஆய்வுகள் அடிப்படையில் நீர்வழிப்பாதைகள், கால்வாய்கள், துறைமுகங்களை பராமரித்தல், சுத்தப்படுத்துதல்

மத்திய அரசின் சுற்றுச்சூழல் வன அமைச்சரகம் கூறும் குறிப்பிட்ட நிறுவனத்தின் அறிவியல் ஆய்வுகள் அடிப்படையில் மணந்தீட்டுகள் உருவாவதைத் தடுக்கும் நடவடிக்கைகள், அவை தடுப்பு கட்டமைப்புகளை நிறுவுதல், அல்லது உவர் தன்மை அதிகமாவதை தடுக்கும் நடவடிக்கைகள், நன்னீர் மறு சேர்மானத்திற்கு வழிவகை செய்தல் போன்ற நடவடிக்கைகள்

3. FISH PROCESSING

NO ONE CAN: _____

Set up or expand fish processing units including warehousing

4. LAND RECLAMATION, BUNDING & ALTERATION

Reclaim land, create bunds or disturb the natural course of seawater

or

Reclaim land for commercial purposes such as shopping and housing complexes, hotels or entertainment activities

or

Dress or alter the sand dunes, hills, natural features including landscape changes for beautification, recreation and other such purposes

EXCEPT FOR: _____

Facilities required for local fishing communities such as fish drying yards, auction halls, net mending yards, traditional boat building yards, ice plants, ice crushing units, fish curing facilities, etc.

When required for setting up, construction or modernisation or expansion of foreshore facilities like ports, harbours, jetties, wharves, quays, slipways, bridges, sealinks and roads on stilts

When required for defence and security purposes

When required for other facilities that are essential for activities permissible under the notification

Measures for control of erosion, based on scientific studies including Environmental Impact Assessment (EIA) studies

Maintenance or clearing of waterways, channels and ports, based on EIA studies

Measures to prevent sand bars, installation of tidal regulators, laying of storm water drains or for structures for prevention of salinity ingress and freshwater recharge carried out by any agency specified by MoEF

உள்ளூர் மீனவ மக்களின் வாழ்வாதாரங்களுக்குத் தேவையான மீன்கள் காயவைக்கும் களம், மீன்களை ஏலம் விடும் தளம், மீன் வலைகள் பழுது பார்க்கும் இடம், பாரம்பரிய படகுகள் கட்டும் தளங்கள், ஐஸ் உற்பத்தி நிலையங்கள், ஐஸ் உடைக்கும் இடம் மற்றும் மீன் பதப்படுத்தும் இடம் போன்ற வசதிகள் அனுமதிக்கப்படும்

FACILITIES REQUIRED FOR LOCAL FISHING COMMUNITIES SUCH AS FISH DRYING YARDS, AUCTION HALLS, NET MENDING YARDS, TRADITIONAL BOAT BUILDING YARDS, ICE PLANT, ICE CRUSHING UNITS AND FISH CURING FACILITIES ARE PERMITTED



5. கழிவு மேலாண்மை

6. எண்ணெய் மற்றும் அபாயகரமான பொருட்கள்

யாரும் செய்யக்கூடாதவை: _____

நகர கழிவுகள், ரசாயனக் கழிவுகளை வெளியேற்றுவதற்கான பொறியமைவு வசதிகள் அல்லது இருக்கின்ற வசதியை அதிகப்படுத்துதல்.

பெட்ரோலிய பொருட்கள் உற்பத்தி அல்லது சேமிப்பு மற்றும் அபாயகரப் பொருட்களை அகற்றுதல்*

அல்லது

தொழிற்சாலைகளிருந்தும், நகரங்களிலிருந்தும், குடியிருப்புப் பகுதிகளிலிருந்தும் வெளியேற்றப்படும் சுத்திகரிக்கப்படாத கழிவு மற்றும் கழிவு நீர்

அல்லது

இடிந்த கட்டிடங்கள் உட்பட பெருநகர, நகர கழிவுப் பொருட்கள், ஆலைகளின் திடக் கழிவுகள், அனல் மின் நிலைய சாம்பல் போன்றவற்றை பள்ளம் நிரப்ப பயன்படுத்தல் போன்ற நடவடிக்கைகள்

விதி விலக்குகள்: _____

நீர் (மாசு தடுப்பு மற்றும் கட்டுப்பாடு) சட்டம் 1974 என்ற சட்டத்தின் கீழ் அனுமதி பெற்று சுத்திகரிக்கப்பட்ட கழிவு நீரைக் நீரோடைகளில் விட தேவையான வசதிகள்

சரக்கு முனையங்கள் மற்றும் சுத்திகரிப்பு நிலையங்களுக்கு அபாயகரப் பொருட்களை இறக்குதல் அல்லது அங்கிருந்து கப்பல்களுக்கு ஏற்றுதல்

வெள்ள நீர் வடிகால் மற்றும் நீரேற்றுதலுக்கான துணை அமைப்புகள் அமைத்தல்

1) CRZ 2011-ன் இணைப்பு 2-ல் உள்ளபடி திரவ நிலை, இயற்கை எரிவாயு, மற்றும் பெட்ரோலிய பொருட்களை பெறுவதற்கும், இருப்பு வைத்தற்கும் தேவையான வசதிகள் அமைத்துக்கொள்ளல், 2) திரவ இயற்கை எரிவாயு மீள் வாயுமயமாக்கல் செய்தல் (மத்திய சுற்றுச்சூழல் அமைச்சகம் மற்றும் பெட்ரோலியம் மற்றும் இயற்கை எரிவாயு அமைச்சகம் வெளியிட உள்ள அனைத்து நிபந்தனை விதிகளுக்கும் பாதுகாப்பு நடவடிக்கைகளும் இந்த அனுமதிகள் உட்பட்டவை) அனுமதிக்கப்படுகின்றன. இவை மேலும், உள்ளூர் சுற்றுச்சூழலை மேம்படுத்தவும் மீட்டெடுக்கவும் தேவைப்படுகிற நடவடிக்கைகள் உட்பட மத்திய சுற்றுச்சூழல் அமைச்சகம் நிர்ணயித்துள்ள செயல்பாட்டு விதிமுறைகளுக்கு உட்பட்டவை.

உணவு விடுதிகள், தற்காலிக கடற்கரை விடுதிகள் மற்றும் குடியிருப்புகளிலிருந்து வெளியேற்றப்படும் கழிவு நீர் மற்றும் கழிவுப் பொருள்கள் சுத்திகரித்து வெளியேற்ற தேவையான வசதிகள்

மாசுக்கட்டுப்பாட்டு வாரியம் அல்லது அதற்கான கமிட்டியின் அனுமதி பெற்று குடியிருப்புகளுக்கான கழிவு நீர் மற்றும் கழிவுப் பொருள்கள் அகற்றுவதற்கான துணைக்கட்டுமானங்கள் கட்டுதல்

*சுற்றுச்சூழல் வனத்துறை அமைச்சக அறிவிக்கைகள் S.O.594 (E) (28-07-1989) மற்றும் S.O. No.966(E) (27-11-1989) மற்றும் GSR 1037 (E), 5,12,1989 ஆகியவற்றில் குறிப்பிட்டபடி

5. WASTE MANAGEMENT

6. OIL & HAZARDOUS SUBSTANCES

NO ONE CAN: _____

Set up or expand units or mechanism for disposal of wastes and effluents

Manufacture or handle oil storage or dispose of hazardous substances*

or

Discharge untreated waste and effluents from industries, cities or towns and other human settlements

or

Dump city or town wastes including construction debris, industrial solid wastes, fly ash for the purpose of land filling, etc.

EXCEPT FOR: _____

Facilities required for discharging treated effluents into the water course with approval under the Water (Prevention and Control of Pollution) Act, 1974 (6 of 1974)

Transfer hazardous substances from ships to ports, terminals and refineries and vice versa

Storm water drains and ancillary structures for pumping

Facilities for 1) receipt and storage of petroleum products and liquefied natural gas as specified in CRZ 2011 Annexure ii; and 2) regasification of liquefied natural gas in areas not classified as sea grass beds. All such facilities are subject to implementation of appropriate safety regulations (including guidelines issued by the Ministry of Petroleum and Natural Gas and MoEF). These are further subject to terms that MoEF may stipulate, including implementation of ameliorative and restorative measures in relation to the local environment.

Facilities required for treatment of waste and effluents arising from hotels, beach resorts and human settlements and disposal of treated wastes and effluents

Construction of units and auxiliaries for domestic sewage, treatment and disposal with prior approval of the concerned Pollution Control Board or Committee

*as specified in the notification of Ministry of Environment and Forests, No. S.O.594 (E), dated the 28th July 1989, S.O.No.966(E), dated the 27th November, 1989 and GSR 1037 (E), dated the 5th December, 1989

7. கனிமம் எடுத்தல்

8. நிலத்தடி நீர்

9. சிறு, பெரு
துறைமுங்கள்

யாரும் செய்யக்கூடாதவை: _____

மணல், பாறை, மற்றும் இதர
நிலத்தடி பொருட்கள் எடுத்தல்உயரலை கோட்டிலிருந்து 200
மீட்டருக்குள் நிலத்தடி நீரை
எடுப்பது, அதற்குத் தேவையான
கட்டுமானங்களை எழுப்புவதுஅதிகமாக கடலரிப்புள்ள
கடலோரப் பகுதிகளில்
சிறு, பெரு துறைமுங்கள்
கட்டுவதற்கானத் திட்டம்

அல்லது

200 மீட்டருக்கும் 500
மீட்டருக்கும் இடைப்பட்ட
பகுதிகளில் இயந்திரங்கள்
மூலம் நிலத்தடி நீர் எடுத்தல்

விதி விலக்குகள்: _____

கடற்கரை ஒழுங்கமைவு
மண்டலம் (CRZ) தவிர, வேறு
பகுதிகளில் காணமுடியாத
அரிய ரக கனிமங்களாக
இருந்தால்பெட்ரோலியம் மற்றும் இயற்கை
எரிவாயு மூலங்கள் இருப்பதை
ஆய்வு செய்தல் மற்றும்
வெளியே எடுத்தல்உள்ளூர் சமுதாயத்தினர்
உள்ள குடியிருப்புப் பகுதிகளில்
அவர்கள் பயன்பாட்டிற்காக
மட்டும்2006ம் ஆண்டின் மதிப்பீட்டு
(EIA) அறிவிக்கை, 2006ன்படி
மூலாதாரமான மற்றும்
பாதுகாப்பு/ராணுவத்
திட்டங்களுக்கான இடமான
என மத்திய வனத்துறை
அமைச்சகத்தால் அடையாளம்
காணப்பட்ட திட்டங்கள்,
அறிவியல் ரீதியான ஆய்வுகள்
மற்றும் அந்த மாநில/யூனியன்
பிரதேசத்தின் அறிவுரையின்
அடிப்படையில்தான்
நடைமுறைப்படுத்துதல்

7. MINING

8. GROUND-WATER

9. PORTS &
HARBOURS

NO ONE CAN: _____

Mine sand, rock and other
sub-strata materialsDraw groundwater
and undertake related
construction within 200m
of HTLUndertake port and harbour
projects in high eroding
stretches of the coast

or

Draw groundwater by
mechanical means between
the 200-500m zone

EXCEPT FOR: _____

Those rare minerals not
available outside this CRZ area
Exploration and exploitation
of oil and natural gasIn areas which are inhabited
by local communities and only
for their useThose projects classified as
strategic and defence related
in terms of EIA Notification,
2006, and identified by MoEF
based on scientific studies and
in consultation with the State
Government or the Union
Territory administration



CRZ 3 200-500 METERS ZONE
 200 மீட்டருக்கும் 500 மீட்டருக்கும் இடைப்பட்ட பகுதி

தலைப்புகள்: _____

1. தொழிற்துறை

2. குடியிருப்புகள் மற்றும் கட்டுமானங்கள்

யாரும் செய்யக்கூடாதவை: _____

புதிய தொழிற்சாலை உருவாக்கம் அல்லது ஏற்கனவே உள்ள தொழிற்சாலைகள் விரிவாக்கம்

வீடுகள் கட்டுதல் அல்லது வீட்டு மனைகள் உருவாக்கல்

விதி விலக்குகள்: _____

கடல் நீருடன் நேரடி (waterfront) தொடர்புடைய அமைப்புகள் அல்லது நேரடியாக கடற்கரை தேவைப்படும் அமைப்புகள் (Foreshore facilities)

கடற்கரை ஒழுங்காற்று அறிவிப்பாணையின் படி அனுமதிக்கப்பட்ட இடங்களில் ஹெட்டல்கள், கடற்கரை உல்லாச விடுதிகள் கட்டுதல்

அணு சக்தி துறையின் திட்டங்கள்

பாரம்பரிய உரிமைப்படி, வழக்கமான உபயோகத்திற்கு மாநிலத்தின் நகர, ஊரக திட்டமில் விதிமுறைகளின் படி, 9 மீட்டர் உயரத்திற்குள் இரண்டு மாடி (தரை தளம்+ முதல் தளம்) உள்ள வீடுகளை கட்டுதல் அல்லது புதுப்பித்தல்

மரபுசாரா எரிசக்தி உருவாக்கும் அமைப்புகள்

கடல் நீரைக் குடிநீராக்கும் திட்டம் சமூகத்தின் மீது ஏற்படுத்தும் தாக்கம் குறித்த ஆய்வின் அடிப்படையில், அந்த திட்டத்தை அமைத்தல்

உள்ளூர் வாசிகளுக்கான மருந்தகங்கள், பள்ளிகள், மழை பாதுகாப்பு கட்டிடங்கள், பொதுக் கழிப்பிடங்கள், பாலங்கள், சாலைகள், குடிநீர் விநியோகம், கழிவுநீர்க் கால்வாய்கள், மழைநீர் வடிகால்கள், மயான வசதிகள், துணை மின் நிலையங்கள் அமைக்க கடற்கரை மண்டலத்திற்கு வெளியே வேறு இடமில்லாத கிராமங்களில் கடற்கரை மண்டல மேலாண்மை ஆணையத்தின் அனுமதியை பெற்று அமைக்கவேண்டும்

நகர்ப்புற, கிராமப்புற திட்டமில் கட்டுப்பாட்டின் அடிப்படையில் மீனவ சமுதாய மக்களுக்கும் பிற உள்ளூர் மக்களுக்கும் சொந்தமான குடியிருப்புகள் மறு கட்டமைப்பு செய்தல் அல்லது பழுது பார்த்தல்

உணவு தானியங்கள், சமையல் எண்ணெய் மற்றும் உரம் போன்ற அபாயகரமல்லாத பொருட்களை அறிவிக்கப்பட்ட துறைமுகங்களில் (notified ports) சேமித்து வைத்தல்

மேற்குறிப்பிட்ட கட்டுமானங்களை மாற்றியமைத்தல் அல்லது புதுப்பித்தல் என்பது, உள்ளூர் மற்றும் தேசிய திட்ட மற்றும் கட்டுமான விதிகளுக்குட்பட்டு இருக்க வேண்டும்

CRZ 1991 அனுமதி அளித்துள்ள ஏற்கனவே உள்ள பாரம்பரிய மீனவக் குடியிருப்புகள் மற்றும் பழங்குடியின குடியிருப்புகள் கடற்கரை ஒழுங்கமைவு மண்டல மேலாண்மை ஆணையத்தின் அனுமதிக்குட்பட்ட இந்த குடியிருப்புகளை வர்த்தக செயல்பாடுகளுக்கோ அல்லது விற்கவோ அல்லது பாரம்பரியமாக கடலோரத்திலுள்ள இல்லாத/வசிக்காத சமூகப் பிரிவினருக்கு விற்கவோ, மாற்றி அளிக்கவோ முடியாது

SECTORS: _____

1. INDUSTRY

2. CONSTRUCTION & DWELLING UNITS

NO ONE CAN: _____

Set up new industries or expand existing industries

Construct dwelling units or develop vacant plots

EXCEPT FOR: _____

Those directly related to waterfront or directly needing foreshore facilities

Hotels and beach resorts in areas designated for this purpose and in accordance with CRZ guidelines

Projects of Department of Atomic Energy

Facilities for generating power by non-conventional energy sources

Construction or reconstruction of dwelling units within traditional rights and customary uses and which are in accordance with the local town and country planning rules and which do not exceed a height of 9m with two floors (ground + one floor)

Setting up of desalination plants based on an impact assessment study including social impacts

Reconstruction and repair works of dwelling units of local communities including fishers, in accordance with local town and country planning regulations

Public rain shelters, community toilets, water supply, drainage, sewerage, roads, bridges, schools and dispensaries permitted by CZMA in panchayats where the major area covered falls within CRZ, provided no other area is available for construction of such facilities

Storage of non-hazardous cargo such as, edible oil, fertilisers and food grain in notified ports

Reconstruction or alteration of any of the above mentioned structures after following local town and country planning and building rules

Existing dwelling units of the traditional coastal communities including fisherfolk and tribals if permissible under provisions of the CRZ Notification 1991. These units can be granted approval by the SCZMA provided that they are not used for commercial activity or sold or transferred to non-traditional coastal communities.



கடற்கரை ஒழுங்காற்று அறிவிப்பாணையின் படி அனுமதிக்கப்பட்ட இடங்களில் ஹோட்டல்கள், கடற்கரை உல்லாச விடுதிகள் கட்டுதல் அனுமதிக்கப்படும்

HOTELS AND BEACH RESORTS IN AREAS DESIGNATED FOR THIS PURPOSE AND IN ACCORDANCE WITH THE CRZ GUIDELINES ARE PERMITTED

3. மீன் பதப்படுத்துதல்

யாரும் செய்யக்கூடாதவை: _____

மீன் பண்டகசாலை மற்றும் மீன் பதப்படுத்தும் தொழில்கள்

4. நிலச்சீரமைப்பு, கட்டிடம் மற்றும் கட்டிட புனரமைப்பு

நில மீட்புப் பணி, வரப்பு அமைத்தல் அல்லது கடல் நீரின் இயல்பான ஓட்டத்தைப் பாதிக்கும் நடவடிக்கைகள்

அல்லது

கடைகள் மற்றும் வீட்டு வளாகங்கள், உணவு விடுதிகள் போன்ற வணிக நடவடிக்கைகளுக்காக அல்லது பொழுதுபோக்குத் தொழிலுக்காக கடலில் இருந்து நில மீட்பு

அல்லது

பொழுதுபோக்கு மற்றும் அழகுபடுத்துதல் போன்ற நடவடிக்கைகளுக்காக, கடல் மணல் குன்றுகள், மற்றும் இயற்கை அமைப்புகளை மாற்றியமைக்கும் செயல்பாடுகள்

விதி விலக்குகள்: _____

மீன் குஞ்சு வளர்த்தல் மற்றும் இயற்கையாக கருவாடு காயவைத்தல்

துறைமுகங்கள், சரக்கு முனையங்கள், தோணித்துறை, மீன்பிடி துறை, துறைமுக மேடை, கப்பல்களை பழுது பார்க்கும் மேடை, கடல் வழி சாலைகள், பாலச்சாலைகள் போன்ற ஏற்கனவே உள்ளவை கட்டுமானம் அல்லது நவீனமயமாக்கம் அல்லது விரிவாக்கம்

பாதுகாப்பு மற்றும் தற்காப்பு காரணங்களுக்காக தேவைப்படும் பொழுது

அறிவிக்கையில் அனுமதிக்கப்பட்ட இதர வசதிகளை நிறுவுதல் போன்ற செயல்பாடுகள்

சுற்றுச் சூழல் தாக்க மதிப்பீட்டு ஆய்வு (EIA) உள்ளிட்ட அறிவியல் ஆய்வுகள் அடிப்படையில் கடல் அரிப்பை தடுக்கும் திட்டங்கள்

சுற்றுச் சூழல் தாக்க மதிப்பீட்டு ஆய்வு (EIA) உள்ளிட்ட அறிவியல் ஆய்வுகள் அடிப்படையில் நீர்வழிப்பாதைகள், கால்வாய்கள், துறைமுகங்களை பராமரித்தல், சுத்தப்படுத்துதல்

மத்திய அரசின் சுற்றுச்சூழல் வன அமைச்சரகம் கூறும் குறிப்பிட்ட நிறுவனத்தின் அறிவியல் ஆய்வுகள் அடிப்படையில் மணர்த்திட்டுகள் உருவாவதைத் தடுக்கும் நடவடிக்கைகள், அலை தடுப்பு கட்டமைப்புகளை நிறுவுதல், அல்லது உவர் தன்மை அதிகமாவதை தடுக்கும் நடவடிக்கைகள், நன்னீர் மறு சேர்மானத்திற்கு வழிவகை செய்தல் போன்ற நடவடிக்கைகள்

3. FISH PROCESSING

NO ONE CAN: _____

Set up or expand fish processing units including warehousing

4. LAND RECLAMATION, BUNDING & ALTERATION

Reclaim land, create bunds or disturb the natural course of seawater

or

Reclaim land for commercial purposes such as shopping and housing complexes, hotels or entertainment activities

or

Dress or alter the sand dunes, hills, natural features including landscape changes for beautification, recreation and other such purposes

EXCEPT FOR: _____

Hatchery and natural fish drying

When required for setting up, construction or modernisation or expansion of foreshore facilities like ports, harbours, jetties, wharves, quays, slipways, bridges, sealinks and roads on stilts

When required for defence and security purposes

When required for other facilities that are essential for activities permissible under the notification

Measures for control of erosion, based on scientific studies including Environmental Impact Assessment (EIA) studies

Maintenance or clearing of waterways, channels and ports, based on EIA studies

Measures to prevent sand bars, installation of tidal regulators, laying of storm water drains or for structures for prevention of salinity ingress and freshwater recharge carried out by any agency specified by MoEF

5. கழிவு மேலாண்மை

6. எண்ணெய் மற்றும்
அபாயகரமான பொருட்கள்

யாரும் செய்யக்கூடாதவை: _____

நகர கழிவுகள், ரசாயனக் கழிவுகளை வெளியேற்றுவதற்கான பொறியமைவு வசதிகள் அல்லது இருக்கின்ற வசதியை அதிகப்படுத்துதல்.

பெட்ரோலிய பொருட்கள் உற்பத்தி அல்லது சேமிப்பு மற்றும் அபாயகரப் பொருட்களை அகற்றுதல்*

அல்லது

தொழிற்சாலைகளிருந்தும், நகரங்களிலிருந்தும், குடியிருப்புப் பகுதிகளிலிருந்தும் வெளியேற்றப்படும் சுத்திகரிக்கப்படாத கழிவு மற்றும் கழிவு நீர்

அல்லது

இடிந்த கட்டிடங்கள் உட்பட பெருநகர, நகர கழிவுப் பொருட்கள், ஆலைகளின் திடக் கழிவுகள், அனல் மின் நிலைய சாம்பல் போன்றவற்றை பள்ளம் நிரப்ப பயன்படுத்தல் போன்ற நடவடிக்கைகள்

விதி விலக்குகள்: _____

நீர் (மாசு தடுப்பு மற்றும் கட்டுப்பாடு) சட்டம் 1974 என்ற சட்டத்தின் கீழ் அனுமதி பெற்று சுத்திகரிக்கப்பட்ட கழிவு நீரைக் நீரோடைகளில் விட தேவையான வசதிகள்

சரக்கு முனையங்கள் மற்றும் சுத்திகரிப்பு நிலையங்களுக்கு அபாயகரப் பொருட்களை இறக்குதல் அல்லது அங்கிருந்து கப்பல்களுக்கு ஏற்றுதல்

வெள்ள நீர் வடிகால் மற்றும் நீரேற்றுதலுக்கான துணை அமைப்புகள் அமைத்தல்

1) CRZ 2011-ன் இணைப்பு 2-ல் உள்ளபடி திரவ நிலை, இயற்கை எரிவாயு, மற்றும் பெட்ரோலிய பொருட்களை பெறுவதற்கும், இருப்பு வைத்தற்கும் தேவையான வசதிகள் அமைத்துக்கொள்ளல், 2) திரவ இயற்கை எரிவாயு மீள் வாயுமயமாக்கல் செய்தல் (மத்திய சுற்றுச்சூழல் அமைச்சகம் மற்றும் பெட்ரோலியம் மற்றும் இயற்கை எரிவாயு அமைச்சகம் வெளியிட உள்ள அனைத்து நிபந்தனை விதிகளுக்கும் பாதுகாப்பு நடவடிக்கைகளும் இந்த அனுமதிகள் உட்பட்டவை) அனுமதிக்கப்படுகின்றன. இவை மேலும், உள்ளூர் சுற்றுச்சூழலை மேம்படுத்தவும் மீட்டெடுக்கவும் தேவைப்படுகிற நடவடிக்கைகள் உட்பட மத்திய சுற்றுச்சூழல் அமைச்சகம் நிர்ணயித்துள்ள செயல்பாட்டு விதிமுறைகளுக்கு உட்பட்டவை.

உணவு விடுதிகள், தற்காலிக கடற்கரை விடுதிகள் மற்றும் குடியிருப்புகளிலிருந்து வெளியேற்றப்படும் கழிவு நீர் மற்றும் கழிவுப் பொருள்கள் சுத்திகரித்து வெளியேற்ற தேவையான வசதிகள்

*சுற்றுச்சூழல் வனத்துறை அமைச்சக அறிவிக்கைகள் S.O.594 (E) (28-07-1989) மற்றும் S.O. No.966(E) (27-11-1989) மற்றும் GSR 1037 (E), 5,12,1989 ஆகியவற்றில் குறிப்பிடப்படா

5. WASTE MANAGEMENT

6. OIL & HAZARDOUS
SUBSTANCES

NO ONE CAN: _____

Set up or expand units or mechanism for disposal of wastes and effluents

Manufacture or handle oil storage or dispose of hazardous substances*

or

Discharge untreated waste and effluents from industries, cities or towns and other human settlements

or

Dump city or town wastes including construction debris, industrial solid wastes, fly ash for the purpose of land filling, etc.

EXCEPT FOR: _____

Facilities required for discharging treated effluents into the water course with approval under the Water (Prevention and Control of Pollution) Act, 1974 (6 of 1974)

Transferal of hazardous substances from ships to ports, terminals and refineries and vice versa

Storm water drains and ancillary structures for pumping

Facilities for 1) receipt and storage of petroleum products and liquefied natural gas as specified in CRZ 2011 Annexure ii; and 2) regasification of liquefied natural gas in areas not classified as sea grass beds. All such facilities are subject to implementation of appropriate safety regulations (including guidelines issued by the Ministry of Petroleum and Natural Gas and MoEF). These are further subject to terms that MoEF may stipulate, including implementation of ameliorative and restorative measures in relation to the local environment.

Facilities required for treatment of waste and effluents arising from hotels, beach resorts and human settlements and disposal of treated wastes and effluents

*as specified in the notification of Ministry of Environment and Forests, No. S.O.594 (E), dated the 28th July 1989, S.O.No.966(E), dated the 27th November, 1989 and GSR 1037 (E), dated the 5th December, 1989

7. கனிமம் எடுத்தல்

8. நிலத்தடி நீர்

9. சிறு, பெரு துறைமுங்கள்

யாரும் செய்யக்கூடாதவை: _____

மணல், பாறை, மற்றும் இதர நிலத்தடி பொருட்கள் எடுத்தல்

இயந்திரங்கள் மூலம் நிலத்தடி நீர் எடுத்தல்

அதிகமாக கடலரிப்புள்ள கடலோரப் பகுதிகளில் சிறு, பெரு துறைமுங்கள் கட்டுவதற்கானத் திட்டம்

விதி விலக்குகள்: _____

கடற்கரை ஒழுங்கமைவு மண்டலம் (CRZ) தவிர, வேறு பகுதிகளில் காணமுடியாத அரிய ரக கனிமங்களாக இருந்தால்

பெட்ரோலியம் மற்றும் இயற்கை எரிவாயு மூலங்கள் இருப்பதை ஆய்வு செய்தல் மற்றும் வெளியே எடுத்தல்

குடியிருப்புப் பகுதிகளில் உள்ளூர் மக்களின் பயன்பாட்டிற்காக மட்டும்

தண்ணீர் இல்லாத பகுதிகளில் அம்மக்களின் தேவைக்கான குடிநீர், தோட்ட வளர்ப்பு, விவசாயம் மற்றும் மீன் வளர்ப்பு போன்ற தேவைகளுக்காக கைராட்டினங்களைக் கொண்ட சதாரண கிணறுகளில் கையால் இறைத்து நீர் எடுத்தல்

2006ம் ஆண்டின் மதிப்பீட்டு (EIA) அறிவிக்கை, 2006ன்படி மூலாதாரமான மற்றும் பாதுகாப்பு/ராணுவத் திட்டங்களுக்கான இடமான என மத்திய வனத்துறை அமைச்சகத்தால் அடையாளம் காணப்பட்ட திட்டங்கள், அறிவியல் ரீதியான ஆய்வுகள் மற்றும் அந்த மாநில/யூனியன் பிரதேசத்தின் அறிவுரையின் அடிப்படையில்தான் நடைமுறைப்படுத்துதல்

7. MINING

8. GROUND-WATER

9. PORTS & HARBOURS

NO ONE CAN: _____

Mine sand, rock and other sub-strata materials

Draw groundwater by mechanical means

Undertake port and harbour projects in high eroding stretches of the coast

EXCEPT FOR: _____

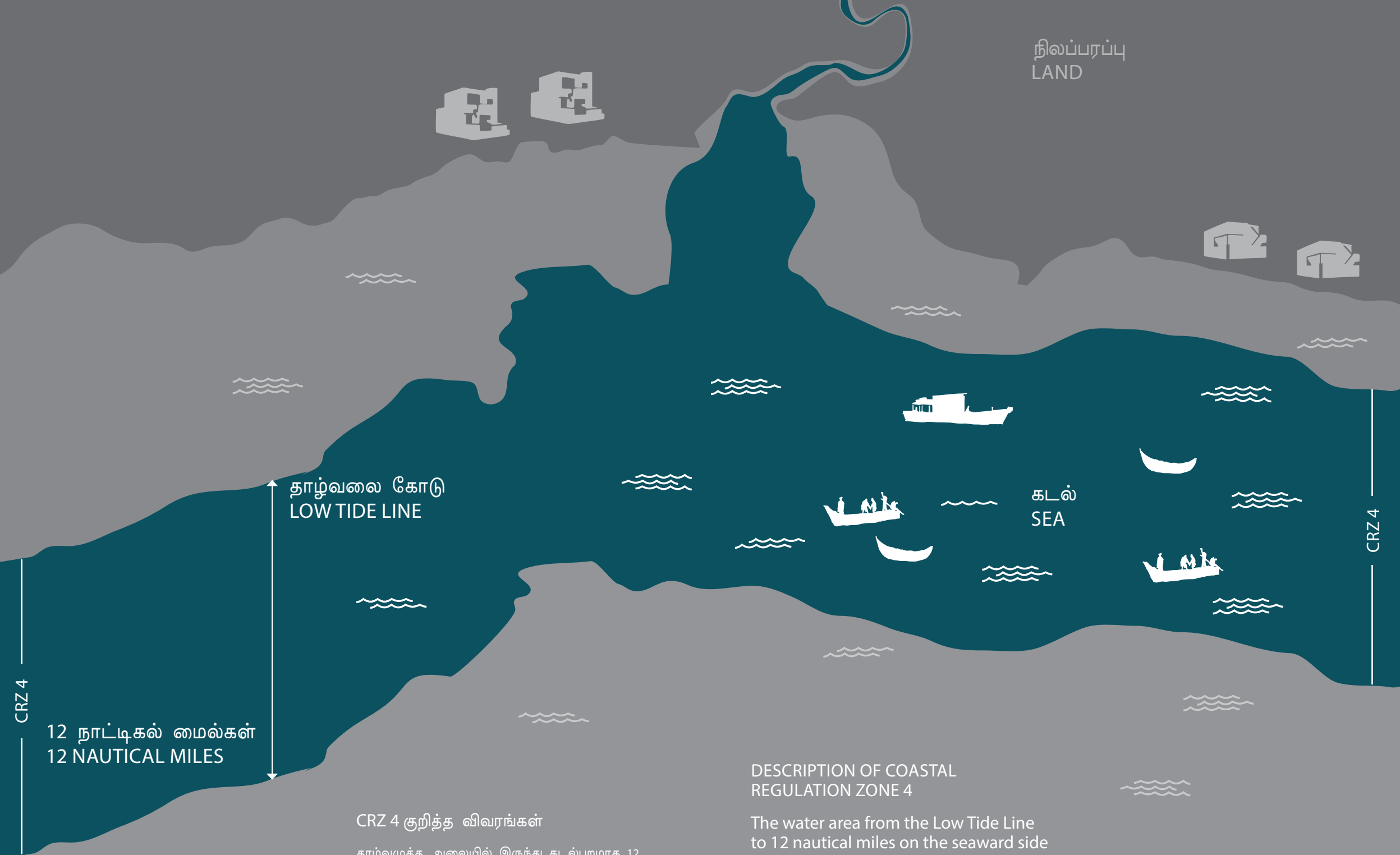
Those rare minerals not available outside this CRZ area
Exploration and exploitation of oil and natural gas

In areas which are inhabited by local communities and only for their use

In areas where no other source of water is available and done manually through ordinary wells for drinking, horticulture, agriculture and fisheries

Those projects classified as strategic and defence related in terms of EIA Notification, 2006, and identified by MoEF based on scientific studies and in consultation with the State Government or the Union Territory administration

நிலப்பரப்பு
LAND



தாழ்வலை கோடு
LOW TIDE LINE

கடல்
SEA

CRZ 4

CRZ 4

12 நாட்கல் மைல்கள்
12 NAUTICAL MILES

CRZ 4 குறித்த விவரங்கள்

தாழ்வழுத்த அலையில் இருந்து கடல்புறமாக 12 கடல் மைல் வரையிலான கடல் பகுதி

கடல் நீரோடு தொடர்பில் உள்ள நீர் நிலைகளில், அது கடலோடு இணையும் இடத்தில் இருந்து அந்த நீர் நிலையில் கடும் கோடை நாட்களில் ஆயிரத்தில் ஐந்து பங்கு உவர்ப்பு உள்ள பகுதி வரை இந்த பிரிவில் அடங்கும்

DESCRIPTION OF COASTAL REGULATION ZONE 4

The water area from the Low Tide Line to 12 nautical miles on the seaward side

This includes the water area of the tidal influenced water body from the mouth of the water body at the sea upto the influence of tide which is measured as five parts per thousand during the driest season of the year

தலைப்புகள்: _____

தொழிற்சாலை

நிலச்சீரமைப்பு, கட்டிடம் மற்றும் கட்டிட புனரமைப்பு

யாரும் செய்யக்கூடாதவை: _____

புதிய தொழிற்சாலை உருவாக்கம் அல்லது ஏற்கனவே உள்ள தொழிற்சாலைகள் விரிவாக்கம்

நில மீட்புப் பணி, வரப்பு அமைத்தல் அல்லது கடல் நீரின் இயல்பான ஓட்டத்தைப் பாதிக்கும் நடவடிக்கைகள்

அல்லது

கடைகள் மற்றும் வீட்டு வளாகங்கள், உணவு விடுதிகள் போன்ற வணிக நடவடிக்கைகளுக்காக அல்லது பொழுதுபோக்குத் தொழிலுக்காக கடலில் இருந்து நில மீட்பு

அல்லது

பொழுதுபோக்கு மற்றும் அழகுபடுத்துதல் போன்ற நடவடிக்கைகளுக்காக, கடல் மணல் குன்றுகள், மற்றும் இயற்கை அமைப்புகளை மாற்றியமைக்கும் செயல்பாடுகள்

விதி விலக்குகள்: _____

கடல் நீருடன் நேரடி (waterfront) தொடர்புடைய அமைப்புகள் அல்லது நேரடியாக கடற்கரை தேவைப்படும் அமைப்புகள் (Foreshore facilities)

அணு சக்தி துறையின் திட்டங்கள்

மரபுசாரா எரிசக்தி உருவாக்கும் அமைப்புகள்

கடல் நீரைக் குடிநீராக்கும் திட்டம் சமூகத்தின் மீது ஏற்படுத்தும் தாக்கம் குறித்த ஆய்வின் அடிப்படையில், அந்த திட்டத்தை அமைத்தல்

துறைமுகங்கள், சரக்கு முனையங்கள், தோணித்துறை, மீன்பிடி துறை, துறைமுக மேடை, கப்பல்களை பழுது பார்க்கும் மேடை, கடல் வழி சாலைகள், பாலச்சாலைகள் போன்ற ஏற்கனவே உள்ளவை கட்டுமானம் அல்லது நவீனமயமாக்கம் அல்லது விரிவாக்கம்

பாதுகாப்பு மற்றும் தற்காப்பு காரணங்களுக்காக தேவைப்படும் பொழுது

அறிவிக்கையில் அனுமதிக்கப்பட்ட இதர வசதிகளை நிறுவுதல் போன்ற செயல்பாடுகள்

சுற்றுச் சூழல் தாக்க மதிப்பீட்டு ஆய்வு (EIA) உள்ளிட்ட அறிவியல் ஆய்வுகள் அடிப்படையில் கடல் அரிப்பை தடுக்கும் திட்டங்கள்

சுற்றுச் சூழல் தாக்க மதிப்பீட்டு ஆய்வு (EIA) உள்ளிட்ட அறிவியல் ஆய்வுகள் அடிப்படையில் நீர்வழிப்பாதைகள், கால்வாய்கள், துறைமுகங்களை பராமரித்தல், சுத்தப்படுத்துதல்

மத்திய அரசின் சுற்றுச்சூழல் வன அமைச்சரகம் கூறும் குறிப்பிட்ட நிறுவனத்தின் அறிவியல் ஆய்வுகள் அடிப்படையில் மணந்திட்டிகள் உருவாவதைத் தடுக்கும் நடவடிக்கைகள், அலை தடுப்பு கட்டமைப்புகளை நிறுவுதல், அல்லது உவர் தன்மை அதிகமாவதை தடுக்கும் நடவடிக்கைகள், நன்னீர் மறு சேர்மானத்திற்கு வழிவகை செய்தல் போன்ற நடவடிக்கைகள்

SECTORS: _____

INDUSTRY

LAND RECLAMATION, BUNDING & ALTERATION

NO ONE CAN: _____

Set up new industries or expand existing industries

Reclaim land, create bunds or disturb the natural course of seawater

or

Reclaim land for commercial purposes such as shopping and housing complexes, hotels or entertainment activities

or

Dress or alter the sand dunes, hills, natural features including landscape changes for beautification, recreation and other such purposes

EXCEPT FOR: _____

Those directly related to waterfront or directly needing foreshore facilities

Projects of Department of Atomic Energy

Facilities for generating power by non-conventional energy sources

Setting up desalination plants based on an impact assessment study including social impacts

When required for setting up, construction or modernisation or expansion of foreshore facilities like ports, harbours, jetties, wharves, quays, slipways, bridges, sealinks and roads on stilts

When required for defence and security purposes

When required for other facilities that are essential for activities permissible under the notification

Measures for control of erosion, based on scientific studies including Environmental Impact Assessment (EIA) studies

Maintenance or clearing of waterways, channels and ports, based on EIA studies

Measures to prevent sand bars, installation of tidal regulators, laying of storm water drains or for structures for prevention of salinity ingress and freshwater recharge carried out by any agency specified by MoEF

கழிவு மேலாண்மை

எண்ணெய் மற்றும்
அபாயகரமான பொருட்கள்

யாரும் செய்யக்கூடாதவை: _____

கழிவுப் பொருட்கள், ஆலைகளின் கழிவுநீர், திடக் கழிவுகள், சாம்பல் போன்ற பொருட்களை பள்ளமான பகுதிகளில் கொட்டி நிரப்புவதல் கப்பல் கழிவு, மீன் பண்ணையால் உண்டாகும் திடக் கழிவுகள் உட்பட போன்ற நடவடிக்கைகள்

அல்லது

சுத்திகரிக்கப்படாத கழிவுகள், ரசாயனக் கழிவுகளை வெளியேற்றுவதற்கான பொறியமைவு வசதிகள் அல்லது இருக்கின்ற வசதியை மேம்படுத்துதல்

அல்லது

எண்ணெய் மற்றும் இயற்கை எரிவாயு துரப்பணம், கனிமம் எடுத்தல் மற்றும் சுரங்கம், படகு வீடுகள் மற்றும் கப்பல்கள் ஆகியவற்றின் விதி மீறிய செயல்பாடுகளின் விளைவால் ஏற்படும் மாசு

விதி விலக்குகள்: _____

நீர் (மாசு தடுப்பு மற்றும் கட்டுப்பாடு) சட்டம் 1974 என்ற சட்டத்தின் கீழ் அனுமதி பெற்று சுத்திகரிக்கப்பட்ட கழிவு நீரை நீரோடைகளில் விட தேவையான வசதிகள்

வெள்ள நீர் வடிகால் மற்றும் நீரேற்றுதலுக்கான துணை அமைப்புகள் அமைத்தல்

உணவு விடுதிகள், கடற்கரை விடுதிகள் மற்றும் குடியிருப்புகளிலிருந்து வெளியேற்றப்படும் கழிவு நீர் மற்றும் கழிவுப் பொருட்கள் சுத்திகரித்து வெளியேற்ற தேவையான வசதிகள்

பெட்ரோலிய பொருட்கள் உற்பத்தி அல்லது சேமிப்பு மற்றும் அபாயகரப் பொருட்களை அகற்றுதல்*

சரக்கு முனையங்கள் மற்றும் சுத்திகரிப்பு நிலையங்களுக்கு அபாயகரப் பொருட்களை இறக்குதல் அல்லது அங்கிருந்து கப்பல்களுக்கு ஏற்றுதல்.

1) CRZ 2011-ன் இணைப்பு 2-ல் உள்ளபடி திரவ நிலை, இயற்கை எரிவாயு, மற்றும் பெட்ரோலிய பொருட்களை பெறுவதற்கும், இருப்பு வைத்தற்கும் தேவையான வசதிகள் அமைத்துக்கொள்ளல், 2) திரவ இயற்கை எரிவாயு மீள் வாயுமயமாக்கல் செய்தல் (மத்திய சுற்றுச்சூழல் அமைச்சகம் மற்றும் பெட்ரோலியம் மற்றும் இயற்கை எரிவாயு அமைச்சகம் வெளியிட உள்ள அனைத்து நிபந்தனை விதிகளுக்கும் பாதுகாப்பு நடவடிக்கைகளும் இந்த அனுமதிகள் உட்பட்டவை) அனுமதிக்கப்படுகின்றன. இவை மேலும், உள்ளூர் சுற்றுச்சூழலை மேம்படுத்தவும் மீட்டெடுக்கவும் தேவைப்படுகிற நடவடிக்கைகள் உட்பட மத்திய சுற்றுச்சூழல் அமைச்சகம் நிர்ணயித்துள்ள செயல்பாட்டு விதிமுறைகளுக்கு உட்பட்டவை

*சுற்றுச்சூழல் வளத்துறை அமைச்சக அறிவிக்கைகள் S.O.594 (E) (28-07-1989) மற்றும் S.O. No.966(E) (27-11-1989) மற்றும் GSR 1037 (E), 5,12,1989) ஆகியவற்றில் குறிப்பிட்டபடி

WASTE MANAGEMENT

OIL & HAZARDOUS SUBSTANCES

NO ONE CAN: _____

Let off or dump untreated sewage, effluents, ballast water, ship washes, fly ash or solid waste from any activities including aquaculture operations

or

Set up or expand units or mechanisms for disposal of wastes and effluents

or

Cause pollution as a result of oil and gas exploration and drilling, mining, boat houses and shipping, in violation of regulations

Manufacture or handle oil storage or dispose of hazardous substances*

EXCEPT FOR: _____

Facilities required for discharging treated effluents into the water course with approval under the Water (Prevention and Control of Pollution) Act, 1974 (6 of 1974)

Storm water drains and ancillary structures for pumping

Facilities required for treatment of waste and effluents arising from hotels, beach resorts and human settlements and disposal of treated wastes and effluents

Transferal of hazardous substances from ships to ports, terminals and refineries and vice versa

Facilities for 1) receipt and storage of petroleum products and liquefied natural gas as specified in CRZ 2011 Annexure ii; and 2) regasification of liquefied natural gas in areas not classified as sea grass beds. All such facilities are subject to implementation of appropriate safety regulations (including guidelines issued by the Ministry of Petroleum and Natural Gas and MoEF). These are further subject to terms that MoEF may stipulate, including implementation of ameliorative and restorative measures in relation to the local environment.

*as specified in the notification of Ministry of Environment and Forests, No. S.O.594 (E), dated the 28th July 1989, S.O.No.966(E), dated the 27th November, 1989 and GSR 1037 (E), dated the 5th December,1989

கனிமம் எடுத்தல்

சிறு, பெரு துறைமுங்கள்

யாரும் செய்யக்கூடாதவை: _____

மணல், பாறை, மற்றும் இதர நிலத்தடி பொருட்கள் எடுத்தல்

அதிகமாக கடலரிப்புள்ள கடலோரப் பகுதிகளில் சிறு, பெரு துறைமுங்கள் கட்டுவதற்கானத் திட்டம்

விதி விலக்குகள்: _____

கடற்கரை ஒழுங்கமைவு மண்டலம் (CRZ) தவிர, வேறு பகுதிகளில் காணமுடியாத அரிய ரக கனிமங்களாக இருந்தால்

பெட்ரோலியம் மற்றும் இயற்கை எரிவாயு மூலங்கள் இருப்பதை ஆய்வு செய்தல் மற்றும் வெளியே எடுத்தல்

2006ம் ஆண்டின் மதிப்பீட்டு (EIA) அறிவிக்கை, 2006ன்படி மூலாதாரமான மற்றும் பாதுகாப்பு/ராணுவத் திட்டங்களுக்கான இடமான என மத்திய வனத்துறை அமைச்சகத்தால் அடையாளம் காணப்பட்ட திட்டங்கள், அறிவியல் ரீதியான ஆய்வுகள் மற்றும் அந்த மாநில/யூனியன் பிரதேசத்தின் அறிவுரையின் அடிப்படையில்தான் நடைமுறைப்படுத்துதல்

MINING

PORTS & HARBOURS

NO ONE CAN: _____

Mine sand, rock and other sub-strata materials

Undertake port and harbour projects in high eroding stretches of the coast

EXCEPT FOR: _____

Those rare minerals not available outside this CRZ area

Exploration and exploitation of oil and natural gas

Those projects classified as strategic and defence related in terms of EIA Notification, 2006, identified by MoEF based on scientific studies and in consultation with the State Government or the Union Territory administration

பெட்ரோலியம் மற்றும் இயற்கை
எரிவாயு மூலங்கள் இருப்பதை ஆய்வு
செய்தல் மற்றும் வெளியே எடுத்தல்
அனுமதிக்கப்படும்

EXPLORATION AND EXPLOITATION OF OIL
AND NATURAL GAS ARE PERMITTED



இந்த வெளியீட்டில் சேர்க்கப்படாத பிற பகுதிகள்

CRZ 2011-ல் சில பகுதிகள் சிறப்பு கவனம் குவிக்கப்பட்ட பகுதிகளாக மற்றும் CRZ விதிமுறைகளிலிருந்து விலக்களிக்கப்பட்ட பகுதிகளாக அறிவிக்கப்பட்டுள்ளது. அவற்றில் கீழ்க்கண்டவை அடங்கும்:

மும்பை பெரு நகர நகராட்சிக்கு உள்ளடங்கும் கடற்கரை ஒழுங்கமைவு மண்டல பகுதிகள்

கேரளாவின் கடலோர ஒழுங்கமைவு மண்டலம்

கோவாவின் கடலோர ஒழுங்கமைவு மண்டலம்

அபாயகரமான பாதிப்புகளுக்குள்ளாகும் கடலோரப் பகுதிகள் (CVCA)

இதில், மீனவர்களை உட்பட உள்ளூர் கடலோர மக்களால் பராமரிக்கப்படும் சுந்தரவனம் மற்றும் நுண்ணிய சுற்றுச்சூழல் தன்மை கொண்டதாக அறியப்படும் பகுதிகள் அடங்கும்.

OTHER AREAS NOT COVERED IN THIS PUBLICATION

In the CRZ 2011, certain areas received special consideration and exemption from the overall regulations, including:

CRZ AREAS FALLING WITHIN MUNICIPAL LIMITS OF GREATER MUMBAI

CRZ OF KERALA

CRZ OF GOA

CRITICAL VULNERABLE COASTAL AREAS (CVCA)

which include the Sunderbans and other identified ecological sensitive areas which are managed with the involvement of the local coastal communities, including fisher-folk

திட்ட அனுமதி பெறுதல் மற்றும் கண்காணிப்பு நடைமுறைகள்

- 1 தேவைப்படும் ஆவணங்கள் படிவம் 1, விரைவு சுற்றுச்சூழல் தாக்க மதிப்பீட்டு ஆய்வறிக்கை, ஒருங்கிணைந்த முழுமையான சுற்றுச்சூழல் தாக்க மதிப்பீட்டு ஆய்வறிக்கை, பேரிடர் மேலாண்மை அறிக்கை, அபாய/பேரழிவு மதிப்பீட்டு அறிக்கை, மேலாண்மை திட்டம், தடையில்லாச் சான்றிதல், நான்கு தனித்தனி CRZ வரைபடங்கள்
- 2 கடற்கரை மண்டல மேலாண்மை அதிகார அமைப்பின் பரிந்துரைகள்
- 3 மத்திய அரசின் சுற்றுச்சூழல் வன அமைச்சரகம் அல்லது மாநிலசுற்றுச்சூழல் தாக்க மதிப்பீட்டு ஆய்வுக்கான அதிகார அமைப்பிலிருந்து அனுமதி
- 4 அனுமதி பெற்ற திட்டங்கள் என்றால் அனுமதி வழங்கப்பட்ட தேதியில் இருந்து 5 ஆண்டுகள் வரை திட்ட அனுமதி செல்லுபடியாகும்.
- 5 அனுமதி பெறும் திட்டங்களின் நிர்வாகங்கள் சுற்றுச்சூழல் அனுமதி விதிகளுக்கு ஒப்ப ஒவ்வொரு அரையாண்டிலும், அனுமதிக்கப்பட்ட நிபந்தனைகளை நிறைவேற்றியது பற்றிய அறிக்கையை சம்பந்தப்பட்ட ஒழுங்கமைவு ஆணையத்திடம் தாக்கல் செய்யவேண்டும்.
- 6 திட்ட நிர்வாகங்கள் அளித்த நிபந்தனைகளை நிறைவேற்றியது குறித்த வெகு சமீபத்திய அறிக்கை சம்பந்தப்பட்ட ஒழுங்கமைவு ஆணைய இணையத் தளத்தில் வெளியிடவேண்டும்



PROCEDURE FOR PROJECT CLEARANCE & MONITORING

- 1 **REQUIRED DOCUMENTS:**
Form 1, Rapid EIA Report, Comprehensive EIA, Disaster Management Report, Risk Assessment Report, Management Plan, No Objection Certificate and four separate CRZ maps
- 2 **RECOMMENDATIONS FROM THE CZMA**
- 3 **CLEARANCE FROM THE MOEF OR SEIAA**
- 4 **PROJECT CONSTRUCTION COMMENCES WITHIN FIVE YEARS OF CLEARANCE BEING ISSUED**
- 5 **HALF YEARLY COMPLIANCE REPORTS SUBMITTED TO CZMA**
- 6 **COMPLIANCE REPORT DISPLAYED ON THE WEBSITE OF REGULATORY AUTHORITY**



நடைமுறைபடுத்துதல்

முதல் படி: தேவையான ஆவணங்கள்
கடற்கரை ஒழுங்கமைவு மண்டலத்திற்குள் அனுமதி கோரும் திட்டங்களுக்கு **படிவம் 1** சமர்ப்பிக்கப்பட வேண்டும்

கடற்கரை ஒழுங்கமைவு மண்டலத்திற்குள் உள்ள குடியிருப்புகள் நீங்கலாக, கடல்சார் மற்றும் புவிசார்ந்த, நடவடிக்கைகளுக்கு தாரித **சுற்றுச்சூழல் தாக்க மதிப்பீட்டு** அறிக்கையளித்தல்.

அதேநேரத்தில், 20,000 சதுர மீட்டருக்கு அதிகமான கட்டுமான பரப்பு கொண்ட அனைத்து குடியிருப்புத் திட்டங்களும், நகர்ப்புறத் திட்டங்களும் சுற்றுச் சூழல் தாக்க மதிப்பீட்டு ஆய்வு (EIA) அறிவிக்கை யின் படி அமைந்திருந்தால் மட்டுமே அனுமதிக்கப்படும் 20,000 சமீட்டருக்குக் குறைவான குடியிருப்புத் திட்டங்கள் குறிப்பிட்ட கடற்கரை மண்டல் ஒழுங்காற்று அறிவிப்பாணை யின் படி அமைந்திருந்தால் மட்டுமே சம்பந்தப்பட்ட மாநில / யூனியன் பிரதேச திட்ட ஆணையத்தால் அனுமதிக்கப்படும்

மேற்கூறிய இரண்டு நடவடிக்கைகளிலும் சுற்றுச் சூழல் தாக்க மதிப்பீட்டு (EIA) அறிவிக்கை, 2006யின் விதிகளை ஈர்க்கும் திட்டங்களுக்கும் சம்பந்தப்பட்ட மாநில/ யூனியன் பிரதேச அரசுகளின் கடற்கரை ஒழுங்கமைவு மண்டல மேலாண்மை அதிகார அமைப்பின் பரிந்துரை இருக்கும்போது மட்டுமே சுற்றுச்சூழல் தாக்க மதிப்பீட்டு ஒப்புதல் தரப்பட்டு அனுமதி வழங்கப்படும்

குறைவான அல்லது மிதமான கடல் அரிப்புக்கு உள்ளாகும் பகுதி எது என்ற மத்திய அரசின் சுற்றுச்சூழல் வன அமைச்சகத்தின் வரையறையின்படி அங்கு புதிய திட்டங்கள் தேவைப்பட்டால் முழுமையான, நீண்ட விளைவு கணக்கில் எடுத்துக்கொள்ளப்பட்ட **சுற்றுச்சூழல் தாக்க மதிப்பீட்டு** ஆய்வினை அறிவியல் நிறுவனங்கள் உதவியுடன் மாநில அதிகார அமைப்புகள் அல்லது மத்திய அரசு மேற்கொள்ளும்

பேரிடர் மேலாண்மை அறிக்கை

அபாய மதிப்பீட்டு அறிக்கை

மேலாண்மைத் திட்டம்

ஆலைக் கழிவுகள், திடக் கழிவுகள் மற்றும் கழிவு நீர் மற்றும் இன்னபிற வெளியேற்றும் திட்டங்களாக இருந்தால் சம்பந்தப்பட மாநில/யூனியன் பிரதேச மாசு கட்டுப்பாட்டு வாரியத்திடமிருந்து அல்லது கமிட்டியிடமிருந்து பெறப் பட்ட **தடையில்லாச் சான்றிதழ்**

நான்கு தனித்தனியான CRZ வரைபடங்கள்

1. அதிகாரம் பெற்ற முகமையால் (அறிவிக்கையின் 2-ம் பத்தியில் குறிப்பிட்டுள்ளபடி) உருவாக்கப்பட்ட HTL LTL குறிக்கப்பட்ட கடற்கரை ஒழுங்கமைவு மண்டல வரைபடம் (CRZ map) (1:4000 என்ற அளவில்)
2. மேற்குறிப்பிட்ட வரைபடத்தின் மீது பதியப் பட்ட திட்ட வரைபடம்
3. திட்ட அமைவிடத்தைச் சுற்றி 7 கி.மீ வரையான சுற்றுவட்டாரத்தைக் காட்டும் CRZ வரைபடம்
4. கடற்கரை ஒழுங்கமைவு மண்டல (CRZ) வரைபடத்தில் உயிரியல் சூழல் ரீதியாக நுண்மைத் தன்மை உள்ள பகுதிகளை உள்ளடக்கிய CRZ-2, CRZ-2, CRZ 3, CRZ 4 பகுதிகளைக் காட்ட வேண்டும்

ENFORCEMENT

STEP 1: REQUIRED DOCUMENTS:

Form-I for seeking clearance for projects under the purview of CRZ Notification

Rapid EIA Report for both marine and terrestrial components, except for housing schemes within Coastal Regulation Zones. However,

Housing projects of > 20,000 sq.m built-up area in CRZ 2 are considered only when in accordance with EIA Notification (2006).

Housing projects of < 20,000 sq. m built-up area in CRZ 2 are approved by the concerned State or Union Territory Planning Authorities only when in accordance with the CRZ Notification

In either case, environmental clearance under the EIA Notification (2006) and/or approval by the concerned planning authority is granted only after prior recommendations of the concerned CZMA have been considered

Comprehensive EIA with cumulative studies for projects in stretches classified as low and medium eroding by MoEF based on scientific studies and in consultation with the State Governments and Union Territory administration

Disaster Management Report

Risk Assessment Report

Management Plan

No Objection Certificate from the concerned State Pollution Control Board or Union Territory Pollution Control Committee for projects involving discharge of effluents, solid wastes, sewage, etc.

Four separate CRZ maps:

1. Map indicating HTL and LTL demarcated by one of the authorised agencies (as indicated in paragraph 2 of the Notification) in 1:4000 scale
2. Map with project layout superimposed on the above map
3. Map covering 7km radius around the project site
4. Map indicating CRZ 1, 2, 3 and 4 areas including other notified ecologically sensitive areas

இரண்டாம் படி: கடற்கரை மண்டல மேலாண்மை ஆணையத்தின் பரிந்துரைகள்

சம்பந்தப்பட்ட மாநில/யூனியன் பிரதேச கடற்கரை மண்டல மேலாண்மை ஆணையம், கடற்கரை மண்டல மேலாண்மை திட்டம் மற்றும் கடற்கரை ஒழுங்கமைவு அறிவிப்பாணை ஆகியவற்றின் படி அமைந்துள்ளதா என்பதனைப் பார்த்து, அதனடிப்படையில் தனது பரிந்துரைகளை மத்திய சுற்றுசூழல் மற்றும் வன அமைச்சுக்கோ அல்லது மாநில சுற்றுசூழல் தாக்க ஆய்வு ஆணையத்திற்கோ ஆவணங்கள் பெறப்பட்ட அறுபது நாட்களுக்குள் சமர்ப்பிக்க வேண்டும்.

மூன்றாம் படி: மத்திய சுற்றுசூழல் மற்றும் வன அமைச்சரகம் அல்லது மாநில சுற்றுசூழல் தாக்க ஆய்வு ஆணையத்திடமிருந்துதோ அனுமதி

மத்திய சுற்றுசூழல் மற்றும் வன அமைச்சு அல்லது மாநில சுற்றுசூழல் தாக்க ஆய்வு ஆணையம், சம்பந்தப்பட்ட மாநில/யூனியன் பிரதேச கடற்கரை மண்டல மேலாண்மை ஆணையம் பரிந்துரைகள் பெறப்பட்ட அறுபது நாட்களுக்குள் அத்திட்டத்திற்கு அனுமதி அளிக்கலாம்

நான்காம் படி: திட்டம் செல்லுபடியாகும் காலவரம்பு
கடற்கரை ஒழுங்கமைவு மண்டல (CRZ) அறிவிக்கையின் கீழ் அனுமதி பெற்ற திட்டம் ஆரம்பமாக அல்லது கட்டிடப் பணிகளாவது ஆரம்பாக அனுமதி வழங்கப்பட்டதில் இருந்து 5 ஆண்டுகள் காலக் கெடு தரப்படும்

ஐந்தாம் படி: அனுமதிக்குப் பிந்தைய கண்காணிப்பு
அனுமதி பெறும் திட்டங்களின் நிர்வாகங்கள் சுற்றுச்சூழல் அனுமதி விதிகளுக்கு ஒப்ப ஒவ்வொரு அரையாண்டிலும், அதாவது ஒவ்வொரு ஆண்டும் ஜூன் 1 மற்றும் டிசம்பர் 31 ஆகிய தேதிகளில் சுற்றுச்சூழல் அனுமதிக்கு விதிக்கப்பட்ட நிபந்தனைகளை நிறைவேற்றியது பற்றிய அறிக்கையை சம்பந்தப்பட்ட ஒழுங்கமைவு ஆணையத்திடம் மென்பொருள் வடிவிலும், எழுத்து வடிவிலும் தாக்கல் செய்யவேண்டும்.

அத்தகைய அறிக்கைகள் பொது ஆவணமாக வெளியிடப்படும்; கடற்கரை மண்டல மேலாண்மை ஆணையத்திடம் விண்ணப்பிப்போர் யாருக்கும் அதன் நகல் வழங்கப்படும்.

திட்ட நிர்வாகங்கள் அளித்த வெகு சமீபத்திய நிபந்தனைகளை நிறைவேற்றியது குறித்த அறிக்கை சம்பந்தப்பட்ட ஒழுங்கமைவு ஆணைய இணையத் தளத்தில் வெளியிடப்படும்.

* EIA அறிவிக்கை 2006-யின் பார்வையின் கீழ் வரக்கூடிய திட்டங்களை, மத்திய சுற்றுசூழல் மற்றும் வன அமைச்சு அல்லது மாநில சுற்றுசூழல் தாக்க ஆய்வு ஆணையம் பரிசீலிக்கும்

EIA அறிவிக்கை 2006-க்குள் வராத அல்லது கீழ்காணும் திட்டங்களுடன் தொடர்புடையவற்றையும் மத்திய சுற்றுசூழல் மற்றும் வன அமைச்சு பரிசீலிக்கும்:

அணுசக்தித் துறை அல்லது பாதுகாப்புத் தேவைகளுக்காத் திட்டங்கள்
குடியிருப்புக் கட்டிடங்கள், அலுவலக கட்டிடங்கள், மருத்துவமனை வளாகங்கள், பணி மனைகள் மற்றும் பாதுகாப்புத் திட்டங்கள்
கலங்கரை விளக்கம்
மின் கம்பி வழிப்பாதை, பொருள் கடத்தி போன்றவற்றிற்கான, குழாய்கள் பதித்தல்

எண்ணை மற்றும் இயற்கை எரிவாயு கண்டுபிடிப்பு மற்றும் துரப்பனத்திற்கான நடவடிக்கைகள்

கச்சாப் பொருட்கள் போக்குவரத்துக்கு கடற்கரையில் மேற்கொள்ளப்படும் வசதிகள், அனல் மின்நிலையங்களில் தண்ணீர் குளிர்விப்பதற்காக எடுத்துவரப்படும் நீர் மற்றும் சுத்திகரிக்கப்படும் கழிவு நீரை அல்லது குளிர்விக்கப் பயன்பட்ட நீரை வெளியேற்றுவது போன்ற போன்ற கடற்கரை பகுதி தேவைப்படும் வசதிகள்.

அரிய வகை கனிமச் சுரங்கங்கப் பணிகள்
மரபு சாரா எரிசக்தி உற்பத்திக்கான கட்டமைப்புகள், கடல் நீரைக் குடிநீராக்கும் திட்டங்கள் மற்றும் வானிலை தொலை உணர் கருவிகள்

தொல்லியல் மற்றும் வரலாற்று முக்கியத்துவம் வாய்ந்த கட்டிடங்கள் மற்றும் பாரம்பரியக் கட்டிடங்கள் மற்றும் பொதுமக்கள் பயன்படுத்தும் கட்டிடங்களை இடித்தல் மற்றும் புதுப்பித்தல். பொது மக்கள் பயன்படுத்தும் இடங்கள் என்பதில் வழிபாட்டுத் தலங்கள், கல்வி நிலையங்கள், மருத்துவ வசதிகள் மற்றும் பண்பாட்டுத் தளங்கள் அடங்கும்

STEP 2: RECOMMENDATIONS FROM THE CZMA

The concerned State or Union Territory CZMA should examine the above documents in accordance with the approved CZMP and in compliance with CRZ Notification and make recommendations to MoEF* or State Environmental Impact Assessment Authority (SEIAA)* within a period of sixty days from date of receipt of complete application

STEP 3: CLEARANCE FROM THE MoEF OR SEIAA

MoEF or SEIAA shall consider such projects for clearance based on the recommendations of the concerned CZMA within a period of sixty days.

STEP 4: VALIDITY OF THE PROJECTS

Clearance given to projects covered by the CRZ Notification shall be valid for a period of five years from the date of issue of the clearance for commencement of construction and operation.

STEP 5: POST CLEARANCE MONITORING

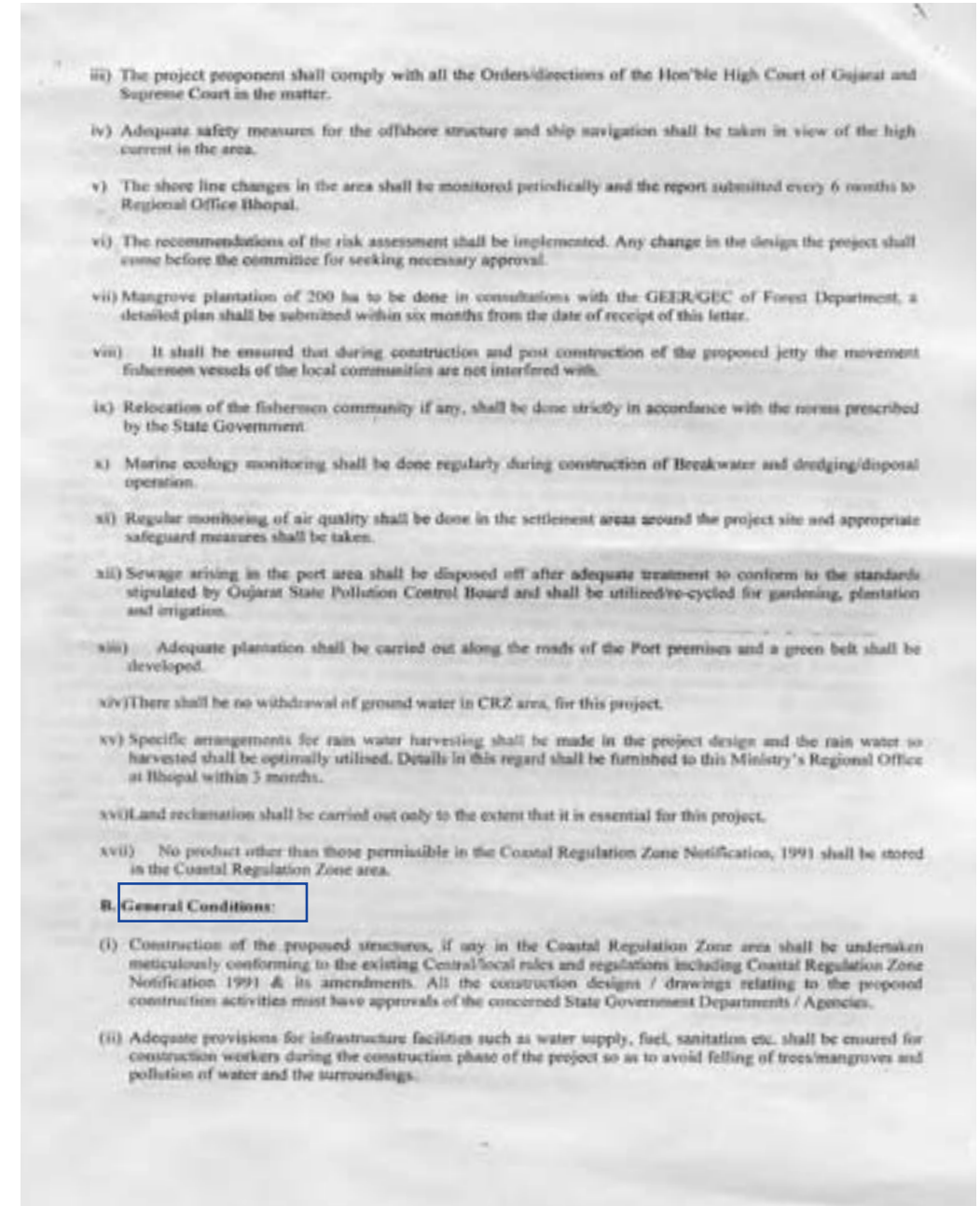
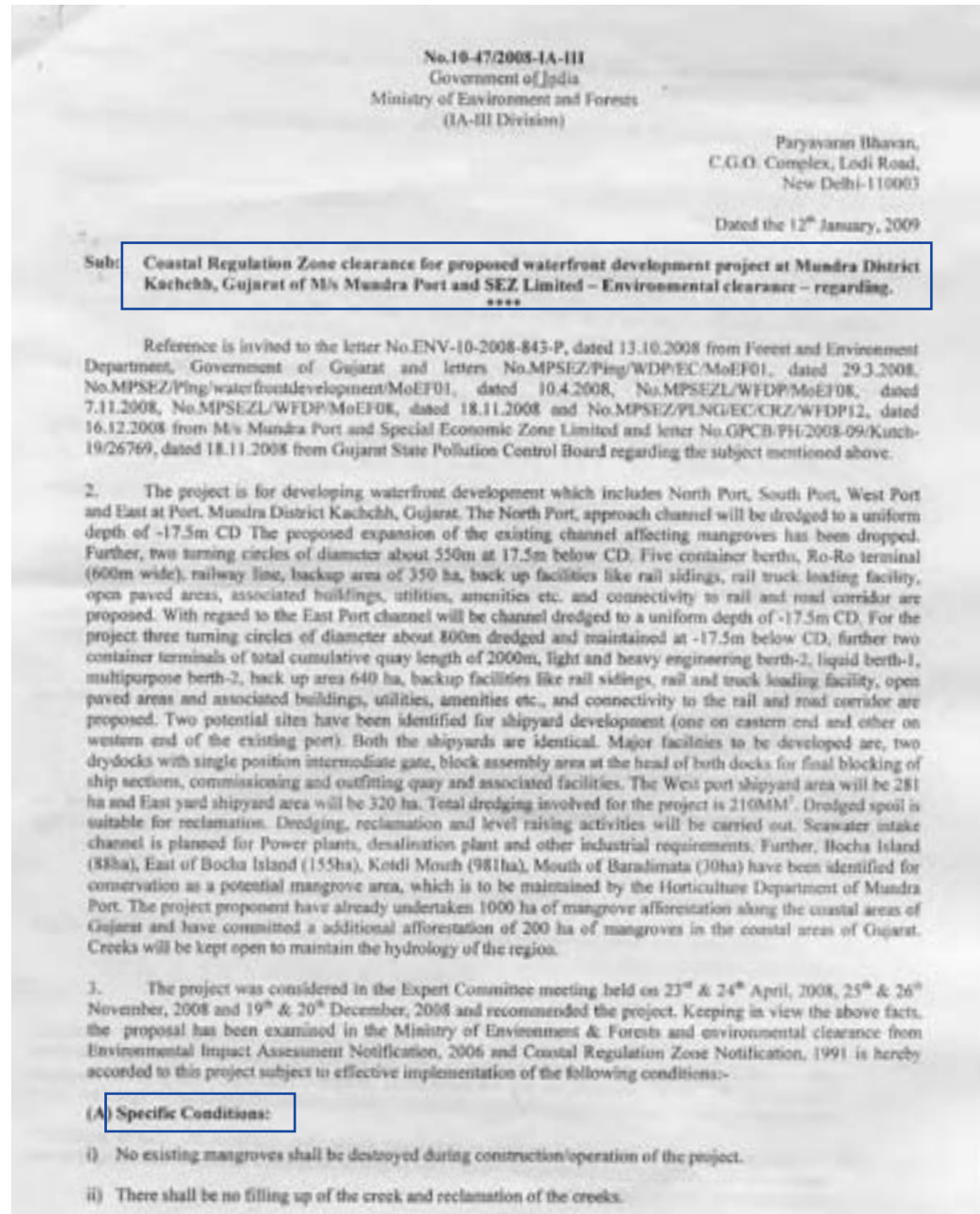
It is mandatory for the project proponent to submit half-yearly compliance reports (hard and soft copies) with respect to the stipulated terms and conditions of the clearance to the regulatory authority/authorities concerned, on 1st June and 31st December of each calendar year. All such reports shall be published in the public domain and copies shall be given to any person on application to the concerned CZMA.

The compliance report shall also be displayed on the website of the concerned regulatory authority.

* MoEF or State Environmental Impact Assessment Authority (SEIAA) will consider projects attracting EIA Notification, 2006

MoEF will consider projects not covered in the EIA Notification, 2006 and related to:

Projects of Department of Atomic Energy or defence requirements
Residential buildings, office buildings, hospital complexes, workshops of strategic and defence projects
Lighthouses
Pipelines, conveying systems and transmission lines
Exploration and extraction of oil and natural gas
Facilities for transport of raw materials, intake of cooling water and outfall for discharge of treated wastewater or cooling water from thermal power plants
Mining of rare minerals
Facilities for generating power by non-conventional energy resources, desalination plants and weather radars
Demolition and reconstruction of buildings of archaeological and historical importance and heritage buildings and buildings under public use – i.e. buildings for the purposes of worship, education, medical care and cultural activities



பொதுமக்களின் பங்கு

மாநில அரசு அல்லது யூனியன் பிரதேசங்களின் CZMA க்கள் இந்த அறிவிப்பை செயல்படுத்துவதில் மற்றும் கண்காணித்தலில் முக்கிய பொறுப்பு வகிக்கவேண்டும். இச்சேவையில் துணைபுரிய மாநில அரசு மற்றும் யூனியன் பிரதேசங்கள், மாவட்ட ஆட்சித் தலைவர் தலைமையில் மாவட்ட அளவிலான குழுக்களை அமைக்க வேண்டும். இக்குழுவானது குறைந்தது மூன்று உள்ளூர் பாரம்பரிய கடலோர சமூகங்களை சார்ந்த மற்றும் மீனவசமூகத்தினரை கொண்டதாக இருக்க வேண்டும்.

1998ல் ஏற்படுத்தப்பட்ட தற்போது நடைமுறையில் இருக்கும் மாவட்ட அளவிலான கமிட்டியில் இருப்பவர்கள்

மாவட்ட ஆட்சித்தலைவர் – கமிட்டி தலைவர்

நகரசபைகளின் பிராந்திய இணை இயக்குனர் – துணைத்தலைவர்

நகர் மற்றும் கிராமப்புற திட்டமிடலின் இயக்குநர்/துணை இயக்குநர் – உறுப்பினர்

பேரூராட்சி உதவி இயக்குநர் – உறுப்பினர்

மீன்வளத்துறை உதவி இயக்குநர் – உறுப்பினர்

தொழில்துறை துணை இயக்குநர் – உறுப்பினர்

தமிழ்நாடு மாசு கட்டுப்பாட்டு வாரியத்தின் மாவட்ட சுற்றுசூழல் பொறியாளர் – கன்வீனர்

மாவட்ட அளவில் குழுக்களின் பங்கு

கடற்கரை மண்டல மேலாண்மை திட்டத்தின் அமுலாக்கத்தில் உள்ளூர் மக்களை பங்கேற்க வழிவகை செய்வது மூலம் 2011இன் கடற்கரை மண்டல ஒழுங்கமைவு அறிவிப்பாணை முன்னைய அறிவிப்பாணையில் இருந்து வேறுபடுகிறது. இது முக்கியமான வேறுபாடு ஆகும். இவ்வாறு கடற்கரையில் வாழும் சமுதாயங்களுக்கு கடற்கரையில் நிகழும் வளர்ச்சித்திட்டங்களை அமுல்படுத்துவதிலும் கண்காணிப்பதிலும் சிறப்பு பொறுப்பு இருக்கிறது.

மாவட்ட அளவில் குழுக்களின் முக்கிய உறுப்பினர்கள்

தலைவர்

(மாவட்ட ஆட்சித் தலைவர்)

உறுப்பினர்

(உள்ளூர் பாரம்பரிய கடலோர சமூகத்தில் இருந்து குறைந்தது 3 பிரதிநிதிகள் உட்பட)

ஒளிவு மறைவற்ற தன்மை

CZMA செயல்பாட்டில் மறைப்பின்மையை பராமரிக்க, ஒரு பிரதேச இணையதளம் உருவாக்கப்பட்டு அதில் நிகழ்ச்சி நிரல்கள், கூட்ட நிகழ்வு தொகுப்புகள், எடுக்கப்பட்ட முடிவுகள், அனுமதி கடிதங்கள், அத்துமீறல்கள், அத்துமீறல்களின் மீது எடுக்கப்பட்ட நடவடிக்கைகள், மற்றும் நீதிமன்ற விவகாரங்கள் அதனுடன் உயர்நீதிமன்ற ஆணைகளும் மற்றும் குறிப்பிட்ட மாநில மற்றும் யூனியன் பிரதேச அரசுகளால் அங்கீகரிக்கப்பட்ட CZMPs விவரங்களையும் உள்ளடக்குவதேயாகும்.

தமிழ்நாடு கடற்கரை மண்டல மேலாண்மை ஆணையத்தின் நிகழ்ச்சிநிரல் மற்றும் கூட்ட நிகழ்வு தொகுப்பு ஆகியவைகளை கீழ்க்கண்ட இணையதளத்தில் காணலாம்

http://www.environment.tn.nic.in/eia_authority1.html

PUBLIC PARTICIPATION

The State CZMA or Union Territory CZMA is primarily responsible for enforcing and monitoring of this notification, and to assist in this task, the State Government and the Union Territory must constitute District Level Committees under the chairmanship of the concerned District Collector containing at least three representatives of local traditional coastal communities including fisherfolk.

COMPOSITION OF THE EXISTING DISTRICT LEVEL COMMITTEE SETUP IN 1998

Coastal District Collector – Chairman

Regional Joint Director of Municipalities – Vice Chairman

Deputy Director, Director of Town & Country Planning – Member

Assistant Director, Town Panchayat – Member

Assistant Director of Fisheries – Member

Deputy Director of Industries – Member

District Environment Engineer, Tamilnadu Pollution control board – Convenor

ROLE OF DISTRICT LEVEL COMMITTEES

A key differentiating factor of CRZ 2011 from all the other previous notifications is enabling participation of local communities in coastal management plans. Thus, communities living along the country's coast has more responsibility in enforcing and monitoring the development along the coast.

Key members of District Level Committees:

Chairman

(District Collector)

Members

(Including at least 3 representatives from the local traditional coastal community)

TRANSPARENCY

To maintain transparency in the working of the CZMAs, it is the responsibility of the CZMA to create a dedicated website and post the agenda, minutes, decisions taken, clearance letters, violations, action taken on the violations and court matters including orders of the Hon'ble Court and the approved CZMPs of the respective State Government or Union Territory.

Minutes and agenda from Tamil Nadu CZMA can be found at http://www.environment.tn.nic.in/eia_authority1.html

பல்வேறு குழுக்களின் தொகுப்பு

மாவட்ட
அளவிலான
குழுக்கள்

உள்ளூர் பாரம்பரிய
கடலோர சமூகத்தில்
இருந்து 3 பிரதிநிதிகள்

தலைவர்

உறுப்பினர்

மாநில / யூனியன்
பிரதேச கடலோர
மண்டல மேலாண்மை
ஆணையம்

தலைவர்

உறுப்பினர்

தேசிய கடலோர
மண்டல மேலாண்மை
ஆணையம்

தலைவர்

உறுப்பினர்

COMPOSITION OF VARIOUS COMMITTEES

DISTRICT LEVEL
COMMITTEES

local representatives
from the local
traditional coastal
community

CHAIRPERSON

MEMBERS

STATE/ UNION
TERRITORY COASTAL
ZONE MANAGEMENT
AUTHORITY

CHAIRPERSON

MEMBERS

NATIONAL COASTAL
ZONE MANAGEMENT
AUTHORITY

CHAIRPERSON

MEMBERS

தேசிய கடலோர மண்டல மேலாண்மை ஆணையம் (NCZMA)

தற்போதைய அமைப்பு காலாவதியாகும் காலம் April 16th 2014

செயலர் (தலைவர்) சுற்றுச்சூழல் மற்றும் வனத்துறை அமைச்சகம், புது தில்லி	பொது இயக்குனர், மீன்வளத்துறை (உறுப்பினர்) வேளாண் அமைச்சகம், புது தில்லி	ர.சுரேந்தர் பிரசாத் (உறுப்பினர்) 19, காத்த நவாஸ் கான் சாலை, மூன்றாவது மாடி, பிருந்தவன் குடியிருப்புகள், சென்னை
இயக்குனர் (உறுப்பினர்) தேசிய கடலியல் நிறுவனம், கோவா	டாக்டர் ரமேஷ் ராமசந்திரன், (உறுப்பினர்) கடல் மேலாண்மை நிறுவனம், அண்ணா பல்கலைக்கழகம், சென்னை	ரி.வி ராஷன் (உறுப்பினர்) கோட்டயருகில், கோஜடி முடுக போஸ்ட், முண்டகயம், கோட்டயம், கேரளா
தலைமை டவுன் ப்ளானர் (உறுப்பினர்) நகரம் மற்றும் ஊராக திட்டமிடல் அமைப்பு, கோவா அரசு	பிரதிநிதி (உறுப்பினர்) விண்வெளி பயன்பாட்டு மையம், அகமதாபாத்	காஸால் கிஜோர் (உறுப்பினர்) 920, ஒன்பதாவது மாடி, "எ" விங், கார்ப்பரேட் அவென்யூ, சொனவலா சாலை, கோரகோன் (ஈ), மும்பை
உறுப்பினர் அல்லது ஒரு இணையான ரேங்க் அதிகாரி (உறுப்பினர்) மத்திய நிலத்தடி நீர் வாரியம், புது தில்லி	பேராசிரியர் எஸ் ராமச்சந்திரன் (உறுப்பினர்) துணை வேந்தர், சென்னை பல்கலைக்கழகம், சென்னை	இணை செயலாளர் அல்லது ஆலோசகர் (உறுப்பினர்) செயலாளர் கடலோர மண்டல மேலாண்மை பணிப்பொறுப்பு
இணை செயலர் (சுற்றுலா), அல்லது அவரது பிரதிநிதி (உறுப்பினர்) சுற்றுலா அமைச்சகம், புது தில்லி		

தற்போதைய தமிழ்நாடு அரசு கடலோர மண்டல மேலாண்மை

அதிகாரிகள் (TNCZMA) காலாவதியாகும் காலம் January 18th 2015

செயலாளர் (தலைவர்) சுற்றுச்சூழல் மற்றும் வனத்துறை தமிழ்நாடு அரசு	பிராந்திய இயக்குனர் (உறுப்பினர்) மத்திய நிலத்தடி நீர் வாரியம் (CGWB) சென்னை	டாக்டர் எம் ராமலிங்கம் (உறுப்பினர்) இயக்குனர், ரிமோட் சென்சிங் நிறுவனம், சென்னை
இயக்குனர் டவுன் மற்றும் நாடுகளின் திட்டமிடல் (உறுப்பினர்) தமிழ்நாடு அரசு	பேராசிரியர் ஆர் ரமேஷ் (உறுப்பினர்) இயக்குனர், பேண்தகு கடலோர மேலாண்மை தேசிய நிறுவனம், அண்ணா பல்கலைக்கழகம், சென்னை	டாக்டர் டி தனசேகரன் (உறுப்பினர்) இயக்குனர், சுற்றுச்சூழல் கல்வி மையம், அண்ணா பல்கலைக்கழகம்
மீன்பிடி இயக்குனர் (உறுப்பினர்) தமிழ்நாடு அரசு		கே காளிதாசன் (உறுப்பினர்) நிறுவனர், ஓஎஸ்எஐ சுற்றுச்சூழல் அமைப்பு, கோயம்புத்தூர்
உறுப்பினர் செயலாளர் (உறுப்பினர்) தமிழ்நாடு மாசு கட்டுப்பாடு வாரியம் (TNPCB) சென்னை	BR சுப்ரமணியம் (உறுப்பினர்) திட்ட இயக்குநர் மற்றும் விஞ்ஞானி 'ஷி', ஒருங்கிணைந்த கடலோர மற்றும் கடல் பகுதி மேலாண்மை திட்ட இயக்கம், புவி அறிவியல் அமைச்சகத்தின், ஓஜன் தொழில்நுட்ப வளாகம், தேசிய நிறுவனம், சென்னை	சுற்றுச்சூழல் இயக்குனர் (உறுப்பினர் செயலாளர்) தமிழ்நாடு அரசு, சென்னை
உறுப்பினர் செயலாளர் (உறுப்பினர்) சென்னை பெருநகர வளர்ச்சி குழுமம் (CMDA) சென்னை		

CURRENT COMPOSITION OF NATIONAL COASTAL ZONE MANAGEMENT AUTHORITY (NCZMA) Valid till April 16th 2014

<i>Secretary (Chairperson)</i> Ministry of Environment and Forests, New Delhi	<i>Director General, Fisheries</i> (Member) Ministry of Agriculture, New Delhi	<i>K.M Rajan (Member)</i> Kottayarukil, Kosady, Madukka Post, Mundakayam, Kottayam, Kerala
<i>Director (Member)</i> National Institute of Oceanography, Goa	<i>Dr. Ramesh Ramachandran,</i> (Member) Institute of Ocean Management, Anna University, Chennai	<i>Kaushal Kishore (Member)</i> 920, Ninth Floor, "A" Wing, Corporate Avenue, Sonawala Road, Goregaon (E), Mumbai
<i>Chief Town Planner (Member)</i> Town and Country Planning Organisation, Government of Goa	<i>Representative (Member)</i> Space Application Centre, Ahmedabad	<i>Joint Secretary or Adviser</i> (Member Secretary) Incharge of Coastal Zone Management
<i>Member or an Officer of an</i> <i>equivalent rank (Member)</i> Central Ground Water Board, New Delhi	<i>Prof. S. Ramachandran</i> (Member) Vice Chancellor, University of Madras, Chennai	
<i>Joint Secretary (Tourism),</i> <i>or his/her representative</i> (Member) Ministry of Tourism, New Delhi	<i>R.Surendira Prasad (Member)</i> 19, Khader Nawaz Khan Road, Third Floor, Brindavan Apartments, Chennai	

CURRENT COMPOSITION OF TAMIL NADU COASTAL ZONE MANAGEMENT AUTHORITIES (TNCZMA) Valid till January 18th 2015

<i>Secretary (Chairperson)</i> Environment and Forests Department, Government of Tamil Nadu	<i>Regional Director (Member)</i> Central Ground Water Board (CGWB) Chennai	<i>Dr M Ramalingam (Member)</i> Director, Institute of Remote Sensing, Chennai
<i>Director Town and Country</i> <i>Planning (Member)</i> Government of Tamilnadu	<i>Professor R Ramesh (Member)</i> Director, National Institute of Sustainable Coastal Management, Anna University, Chennai	<i>Dr T Thanasekaran (Member)</i> Director, Centre for Environment Studies, Anna University,
<i>Director of Fisheries (Member)</i> Government of Tamil Nadu	<i>BR Subramaniam (Member)</i> Project Director & Scientist 'G' Integrated Coastal and Marine Area Management Project Directorate, Ministry of Earth Sciences, National Institute of Ocean Technology campus, Chennai	<i>K Kalidasan (Member)</i> Founder, OSAI Environmental Organization, Coimbatore
<i>Member Secretary (Member)</i> Tamil Nadu Pollution Control Board (TNPCB) Chennai		<i>Director of Environment</i> (Member Secretary) Government of Tamil Nadu, Chennai
<i>Member Secretary (Member)</i> Chennai Metropolitan Development Authority (CMDA) Chennai		

சுருக்கமான வார்த்தைகளின் சொற்களஞ்சியம் GLOSSARY OF ACRONYMS

CRZ	கடற்கரை ஒழுங்கமைவு மண்டலம் Coastal Regulation Zone
CZM	கடற்கரை மண்டல மேலாண்மை Coastal Zone Management
CZMA	கடற்கரை மண்டல மேலாண்மை அதிகார அமைப்பு/ஆணையம் Coastal Zone Management Authority
CZMP	கடற்கரை மண்டல மேலாண்மை திட்டம் Coastal Zone Management Plan
DLC	மாவட்ட அளவிலான குழு District Level Committee
EIA	சுற்றுச்சூழல் தாக்க மதிப்பீட்டு ஆய்வு Environmental Impact Assessment
EPA	சுற்றுச்சூழல் பாதுகாப்புச் சட்டம் Environment Protection Act
HTL	உயரமுத்த அலை High Tide Line
LTL	தாழ்வமுத்த அலை Low Tide Line
SCZMA	மாநில கடற்கரை மண்டல மேலாண்மை ஆணையம் State Coastal Zone Management Authority
SEIAA	மாநிலசுற்றுச்சூழல் தாக்க மதிப்பீட்டு ஆணையம் State Environmental Impact Assessment Authority
MoEF	மத்திய அரசின் சுற்றுச்சூழல் வன அமைச்சு Ministry of Environment and Forests
NCZMA	தேசிய கடற்கரை மண்டல மேலாண்மை ஆணையம் National Coastal Zone Management Authority

வடிவமைப்பு, ஆராய்ச்சி மற்றும் கருத்து உருவாக்கம்
செல்வன் தண்டபானி மற்றும் நியா மர்பி

Design, research and conceptualisation
Selvan Thandapani and Nia Murphy

ஆராய்ச்சி, திட்ட வழிகாட்டல் மற்றும் நிர்வாகம்
ஆர்த்தி பூந்தர், மரியன் மானுவேல்,
தக்ஷின் பவுண்டேஷன்,
மஞ்சு மேனன், நமதி-கொள்கை ஆராய்ச்சி மையம்

Research, project guidance and administration
Aarthi Sridhar and Marianne Manuel,
Dakshin Foundation,
Manju Menon, Namati-Centre for Policy Research

நன்றி

கில்பர்ட் ரொட்ரீகோ, சரவணன் காசி, TSS மணி
மற்றும் புதுச்சேரி, தூத்துக்குடி, திரு நெல்வேலி,
கடலூர், கன்னியாகுமரி, காஞ்சிபுரம், விழுப்புரம்,
திருவள்ளூர் மாவட்ட மீனவ சமுதாய பிரதிநிதிகள்

Acknowledgements

Gilbert Rodrigo, Saravanan Kasi, T.S.S. Mani and
representatives from Puducherry, Tuticorin,
Tirunelveli, Cuddalore, Kanyakumari, Kancheepuram,
Vizhupuram & Thiruvallur fishing communities

மொழி மாற்றம்

உஷா பாலு, சுமதி அழகர், கில்பர்ட் ரொட்ரீகோ

English to Tamil translation

Usha Balu, Sumathi Alagar, Gilbert Rodrigo

தயாரிப்பு:

தக்ஷின் பவுண்டேஷன்

எண் அ001
சம்விரிதி கார்டனியா அபார்ட்மெண்ட்ஸ்
88/3 பையாத்தர நாயபுரா அஞ்சல்
சக்கர நகர் அ பிரிவு
பெங்களூர் – 560 920

தொலைபேசி: 91 80 42113509
www.dakshin.org

Produced by:

Dakshin foundation

flat # C-305
Samvridhhi Gardenia Apartments
88/3, Byatarayanapura Post
Near Sahakarnagar A Block
Bangalore – 560 092

Tel: 91 80 42113509
www.dakshin.org

நமதி-கொள்கை ஆராய்ச்சி மையம்

சுற்றுசூழல் மற்றும் நீதி செயல்திட்டம்
தரம் மார்க், சாணக்ய புரி
புது டில்லி – 110021

தொலைபேசி: 91-11-26115273-76
தொலை நகல்: 91-11-26872746
www.cprindia.org

Namati-Centre for Policy Research Environment Justice program

Dharam Marg, Chanakyapuri
New Delhi – 110021

Tel: 91-11-26115273-76 (4 Lines)
Fax: 91-11-26872746
www.cprindia.org

