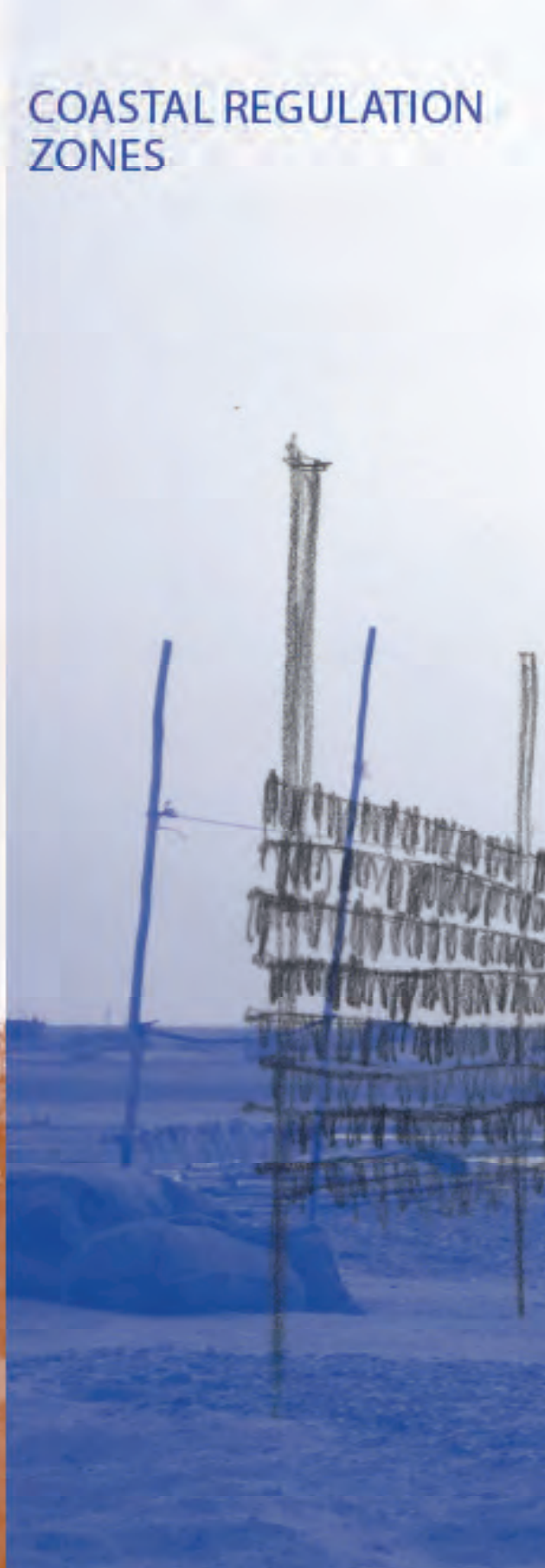


દરિયાઈ
સંરક્ષણ વિસ્તાર

COASTAL REGULATION
ZONES



વિષય વસ્તુ

નોટીફિકેશન એટલે શું?	2
આ પુસ્તીકા	2
સી.આર.ઝેડ- અંગેની ઓળખ / વિવરણ	4

સી.આર.ઝેડ. માં આવેલો વિસ્તાર	6
સી.આર.ઝેડ.-૧	8
સી.આર.ઝેડ.-૨	26
સી.આર.ઝેડ.-૩	38
વિકાસ પ્રતિબંધિત વિસ્તાર	40
૨૦૦ થી ૫૦૦ મી. નો વિસ્તાર	52
સી.આર.ઝેડ.-૪	66
આ પ્રકાશન માં સાંકળવામાં ના આવેલા હોય તેવો વિસ્તાર	78

અમલીકરણ	80
લોક ભાગીદારી	88
અલગ અલગ સમિતિઓની રચના	90
અમલીકરણ સંદર્ભ	92

ટૂંકાક્ષરોનો શબ્દ ભંડોળ	94
-------------------------	----

CONTENTS

What is a notification?	3
This booklet	3
CRZ: An introduction	5

AREAS COVERED BY CRZ	6
CRZ 1	8
CRZ 2	26
CRZ 3	38
NO DEVELOPMENT ZONE	40
200 – 500 METRE ZONE	52
CRZ 4	66
Other areas not covered in this publication	79

ENFORCEMENT	81
Public participation	89
Composition of various committees	91
Enforcement references	93

Glossary of acronyms	94
----------------------	----

નોટીફિકેશન એટલે શું?

સામાન્ય રીતે, નોટીફિકેશન એ કોઈ કાયદાની અંતર્ગત બહાર પાડવામાં આવેલ ઠરાવ છે જેમ, કે સી.આર.ઝોન નોટીફિકેશન પર્યાવરણ એક્ટ ૧૯૮૬ અંતર્ગત બહાર પાડવામાં આવેલો છે. આ પ્રકારનાં નોટીફિકેશન ને એક કાયદા તરીકે ગણવામાં આવે છે અને કાયદાકીય રીતે અમલી પણ થઈ શકે છે. નોટીફિકેશન જેમ કે કોસ્ટલ રેગ્યુલેશન ઝોન નોટીફિકેશન ૨૦૧૧ (અહીંયા સી.આર.ઝોન. ૨૦૧૧) એ કાયદાનાં વિસ્તૃત વિષય સાથેના એક ચોક્કસ હેતુ (જેવા કે દરિયા કાંઠાનું સંરક્ષણ) ને આવરે છે. (જેવા કે.. પર્યાવરણ) અને વિષય સાથે જોડાયેલ છે.

આ પુસ્તિકા

આ પુસ્તિકામાં ત્રણ અલગ અલગ વિભાગનો સમાવેશ કરેલ છે. ૧. પુસ્તિકા અને સી.આર.ઝોન નોટીફિકેશન ૨૦૧૧ અંગે માહિતી. ૨. મુખ્ય 'સી.આર.ઝોન.' ઝોનમાં નિયંત્રિત અને પ્રતિબંધિત પ્રવૃત્તિઓ અને ૩. અમલી કરણ માટેની ઉપયોગી માહિતી.

મુખ્ય ચાર સી.આર.ઝોન. પરનાં આ પ્રકરણમાં ચોક્કસ ક્ષેત્રની અગત્યની લાગુ પડતી માહિતીને એક સાથે સાંકળી છે. તેમાં તમે જોઈ શકો કે દરેક ઝોનમાં દરેક ક્ષેત્ર માટે અલગ નિયમો છે. અમે આશા રાખીએ છીએ કે આ વાંચકને એ સ્પષ્ટપણે સમજવામાં મદદ કરશે કે આ કાયદો કાંઈ વિસ્તાર પરની પ્રવૃત્તિઓ કેવી રીતે નિયંત્રિત કરે છે અને જરૂરી માહિતી ખુબજ સરળ રીતે ઉપલબ્ધ થાય છે. સી.આર.ઝોન. ૨૦૧૧ માં સમાવીષ્ટ વિભાગો:

- ૧- ઉદ્યોગો (પ્રાઇવેટ અને સરકારી યોજનાઓ જેને સરકાર દ્વારા માન્યતા આપવામાં આવી છે)
- ૨- બાંધકામ અને રહેણાંક એકમો (હવામાન માપક યંત્ર, જાહેર સુવિધા, પાઈપ લાઇન્સ, ટ્રાન્સમીશન લાઇન (વિજળીનાં થાંભલાઓ), રહેણાંક એકમ..... વગેરે)
- ૩- ફીશ પ્રોસેસીંગ (માછલી બીજ ઉત્પાદન કેન્દ્ર, સુકવણી માટેનાં એકમો)
- ૪- જમીન ભરણ કરવું, બંધ બનાવવા અને સમારકામ (વ્યાવસાયીક હેતુ માટેની જમીન, ઉદ્યોગો અને દરિયાનાં પાણીનાં પ્રવાહમાં ફેરફાર કરવો)
- ૫- ઘન કચરાનો નિકાલ (ઘનકચરાનો નિકાલ અને તેનું વ્યવસ્થાપન..... જે દરેક સ્ત્રોતમાંથી નીકળતા કચરાનો પણ સમાવેશ કરે છે)
- ૬- ઓઇલ અને જોખમી પદાર્થો (સંગ્રહ કરવો, નાશ કરવો અને ઓઇલ અને જોખમી પદાર્થોનું વ્યવસ્થાપન)
- ૭- ખાણ ઉદ્યોગો (રેતી, પદાર્થ અને અન્ય પદાર્થો)
- ૮- ભુગર્ભ જળ
- ૯- પોર્ટ અને બંદરગાહ

અમલીકરણનાં પ્રકરણમાં કાયદામાં આપેલા નિયમોનું ભંગ કરનાર પર કેવા પ્રકારનાં પગલા લેવા તેનાં વિષેની તેમજ આ કાયદાનાં અમલીકરણ માટે જવાબદાર સત્તા અને એકમોની માહિતી આપવામાં આવી છે.

કોસ્ટલ રેગ્યુલેશન ઝોન (દરિયાઈ સંરક્ષણ વિસ્તાર)

નોટીફિકેશન ૧૯૮૧

સી.આર.ઝોન. નોટીફિકેશન ૧૯૮૧ એ (એન્વાયર્નમેન્ટ પ્રોટેક્શન એક્ટ) ૧૯૮૬ ની ચોક્કસ જોગવાઈઓ નીચે જાહેર કરવામાં આવ્યો હતો. આ જોગવાઈ અંતર્ગત કેન્દ્ર સરકારને પર્યાવરણનાં રક્ષણ માટે કોઈ પણ જરૂરી પગલાઓ લેવા (ઈ.પી.એ. કલમ નં. ૩.૧) ની સાથે કયા વિસ્તારમાં કેવા પ્રકારના ઉદ્યોગો અને કાર્યો થઈ શકે તે હિંદુ તે પણ નીશ્ચિત કરવા માટેની સત્તા આપવામાં આવે છે (ઈ.પી.એ. કલમ નં. ૩.૨.વી.)

WHAT IS A NOTIFICATION?

In general parlance, a 'notification' is nothing but an announcement or notice issued by a government body to highlight certain procedures or resolutions taken. However, some notifications are issued under provisions of certain official laws, such as the Environment (Protection) Act, 1986. These kinds of notifications are by themselves considered to be laws and are legally actionable. Notifications such as the Coastal Regulation Zone Notification 2011 (hereafter CRZ 2011) often deal with a specialised aspect (such as coastal protection) of a broader subject of law (such as the environment) and contain more details on that subject.

THIS BOOKLET

This booklet contains three sections: 1. An introductory section on the booklet and the CRZ Notification, 2011 2. Activities regulated and prohibited in the four major 'CRZ zones' and 3. Important information on enforcement.

In the section on the four CRZ zones we have grouped all activities pertaining to specific sectors. You will see that in a zone, the regulation for each sector varies. We hope that this will help readers clearly understand how this law regulates a range of activities. It should also make it easier for you to find the information you are looking for quickly. The sectors covered in the CRZ 2011 are:

1. INDUSTRY (Major projects commissioned by government and private)
2. CONSTRUCTION AND DWELLING UNITS (weather radars, public facilities, pipe lines, transmission lines, dwelling units, etc)
3. FISH PROCESSING (hatchery, drying units)
4. LAND RECLAMATION, BUNDING AND ALTERATION (land for commercial purposes, industries and changing the course of sea water)
5. WASTE MANAGEMENT (waste disposal and management including waste from all sources)
6. OIL & HAZARDOUS SUBSTANCES (storage, disposal and handling of oil and hazardous materials)
7. MINING (sand, rock and other sub-strata materials)
8. GROUND WATER
9. PORTS AND HARBOURS

The enforcement section provides crucial information on what actions to take against violations and the regulatory bodies responsible for implementing this law.

COASTAL REGULATION ZONES

NOTIFICATION 1991

The CRZ Notification 1991 was issued under certain provisions of the Environment (Protection) Act (EPA), 1986. These provisions gave the central government the power to take any measure necessary to protect the environment (Sec. 3.1 of the EPA), including identifying areas in which certain industries and operations could not be carried out (Sec. 3.2.v of the EPA).

સી.આર.ઝેડ. નોટીફિકેશન ૧૯૯૧ એ દરિયાકાંઠાને આગળ મુજબ વર્ગીકૃત કરેલો છે - ૧, ૨, ૩, અને ૪ - વિભિન્ન વિભાગો એ અસુરક્ષીતતા અને હયાત વિકાસનાં સ્તર ઉપર આધારીત છે. દરિયા કાંઠા પરનાં સુરક્ષા કવચ, આંતરભરતી અને ખાડીનાં પાણી -ફીશ પ્રજનન વિસ્તાર પર, પરવાળા, ચેરીયા અને સર્જનાત્મક સુંદરતા અને ઐતિહાસીક મુલ્ય વાળી જગ્યાઓ પર શું બાંધકામ કરી શકાય અને કયા પ્રકારનાં બાંધકામ નહિ કરી શકાય એ માટેનાં નિયમો સ્થાપિત કરે છે.

૧૯૯૧ થી ૨૦૧૧ સુધી

વન અને પર્યાવરણ વિભાગ દ્વારા નોટીફિકેશનમાં ૨૫ જેટલા સુધારા લાવવામાં આવ્યા. ૧૯૯૧માં જે ઉદ્દેશ થી નોટીફિકેશન બનાવવામાં આવ્યું હતું તેમાં તે અસફળ રહ્યું હતું અને આ સુધારાઓ માટે લોકો પાસેથી પણ અભિપ્રાયો લેવામાં આવ્યા ન હતા.

૨૦૦૪માં સી.આર.ઝેડ. ૧૯૯૧ નોટીફિકેશન પર ફેરવિચારણા માટે ડો.એમ.એસ.સ્વામીનાથનનાં વડપણ ની ચે એક નિષ્ણાંતોની સમિતિની રચના કરવામાં આવી હતી. સમિતિ દ્વારા ભારતમાં આવેલ સમુદ્રી સુનામી બાદ તુરંતજ ૨૦૦૫માં પોતાનો રીપોર્ટ રજૂ કર્યો હતો. આ સમિતિની ભલામણોનાં આધાર પર સી.આર.ઝેડ. નોટી ફીકેશન ૧૯૯૧ ને નવા સુધારા સાથે બદલવાનું નક્કી કરવામાં આવ્યું. કોસ્ટલ ઝોન મેનેજમેન્ટ નોટીફિકેશન એ સંભવિત કુદરતી આફતોને ગણતરી સાથે એક અસરકારક વિસ્તૃત કોસ્ટલ ઝોન મેનેજમેન્ટ પ્લાન બનાવવો જોઈતો હતો. જે કે સ્વામીનાથન સમિતિની ભલામણોનો વિરોધ થતા કોસ્ટલ ઝોન મેનેજમેન્ટ નોટીફિકેશનને ૨૦૦૭માં પડતો મુકવામાં આવ્યો હતો અને ૨૦૦૮માં સામાન્ય જનતાનાં અભિપ્રાય માટે લાવવામાં આવ્યો હતો.

સી.એમ.ઝેડ. નોટીફિકેશન ૨૦૦૮ એ માછીમાર સમુદાય, પર્યાવરણ કાર્યકર્તાઓ અને જુથના એક મજબૂત વિરોધનો સામનો કરવો પડ્યો. લોકો અનુભવતા હતા કે સી.એમ.ઝેડ. એ કંઈ નહિ પરંતુ માત્ર સ્થાનિક સમુદાયને નબળો બનાવવા અને ઉદ્યોગોને દરિયા કાંઠાનો ઉપયોગ કરવા આપવા માટેનો જ એક પ્રયાસ હતો. બહોળા પ્રમાણમાં વિરોધનાં કારણે ફરીથી ૨૦૦૮માં ડ્રાફ્ટ સી.એમ.ઝેડ.ને પુનઃ ચકાસવા માટે ડો.એમ.એસ. સ્વામીનાથનનાં વડપણ નીચે એક નિષ્ણાંત સમિતિની રચના કરવામાં આવી. ઘણાબધા લોક વિચાર વિમર્શ બાદ સમિતિ એ સી.એમ.ઝેડ. નોટીફિકેશનને પડતો મુકવાની અને આવનારા કોઈ પણ નિયંત્રણ માટે સી.આર.ઝેડ. નોટીફિકેશન ૧૯૯૧ને આધાર તરીકે ઉપયોગ કરવાનો પ્રસ્તાવ મુક્યો.

સમુદાય તેમજ નિષ્ણાંત સમિતિના દબાણનાં કારણે આખરે કેન્દ્ર સકાર દ્વારા સી.આર.ઝેડ. નોટીફિકેશન ૨૦૧૧ને પસાર કરવામાં આવ્યો. ઘણાબધા સુધારાઓ કે જેમાં એસ.ઈ.ઝેડ., આ.ઈ.ટી. અને સર્વિસ સેક્ટર કંપનીઓને જમીન સંપાદનની પરવાનગી આપવામાં આવી હતી તેને સી.આર.ઝેડ. ૨૦૧૧ માંથી દૂર કરવામાં આવ્યા છે. આ સી.આર.ઝેડ. કાયદામાં ઘણા બધા વિભાગ સમાવિષ્ટ છે, જે સુચવે છે કે નવો સી.આર.ઝેડ. ૨૦૧૧ એ મુળ કાયદા જેવો નહિ હોય.

સી.આર.ઝેડ. ૨૦૧૧ નોટીફિકેશન

સી.આર.ઝેડ. ૨૦૧૧માં, દરિયા કાંઠાના વિસ્તારને ચાર અલગ અલગ વિભાગોમાં વર્ગીકૃત કરવામાં આવેલ છે. ૧૯૯૧ નાં કાયદાથી વિપરીત તે આંદામાન, નીકોબાર, ટાપુઓ તેમજ લક્ષદ્વીપ ટાપુ ને સમાવિષ્ટ કરવામાં આવ્યા નથી. જો કે ઉચ્ચ ભરતીથી લઈને ૧૨ નોટીફિકેશન માઈલ સુધીનાં વિસ્તારનો સમાવેશ કરવામાં આવ્યો છે. સી.આર.ઝેડ. ૨૦૧૧ માં ખાસ વિચારણાની જરૂર હોય તેવા ચાર વિભાગોનો પણ સમાવેશ કરવામાં આવ્યો છે, - બૃહદ મુબઈ, ગોઆ અને કેરલા તેવી જ રીતે ખુબ જ રીતે જોખમમાં હોય તેવા દરિયા કીનારા.

The CRZ Notification 1991 divided the coast into various zones – CRZ 1, 2, 3 and 4 – based on the fragility and the level of development already present. It established rules deciding what could and could not be built in these various zones and laid a protective cloak over coastal spaces, intertidal areas and estuarine waters – protecting fish breeding sites, coral reefs, mangroves and even sites of aesthetic beauty and historic value.

FROM 1991 TO 2011

However, in the years following its introduction, around 25 amendments (until 15th May 2009) were introduced to this notification by the Ministry of Environment and Forests (MoEF), which diluted the protective mechanisms set in place by the original 1991 notification. For most of these decisions, no public consultation was carried out.

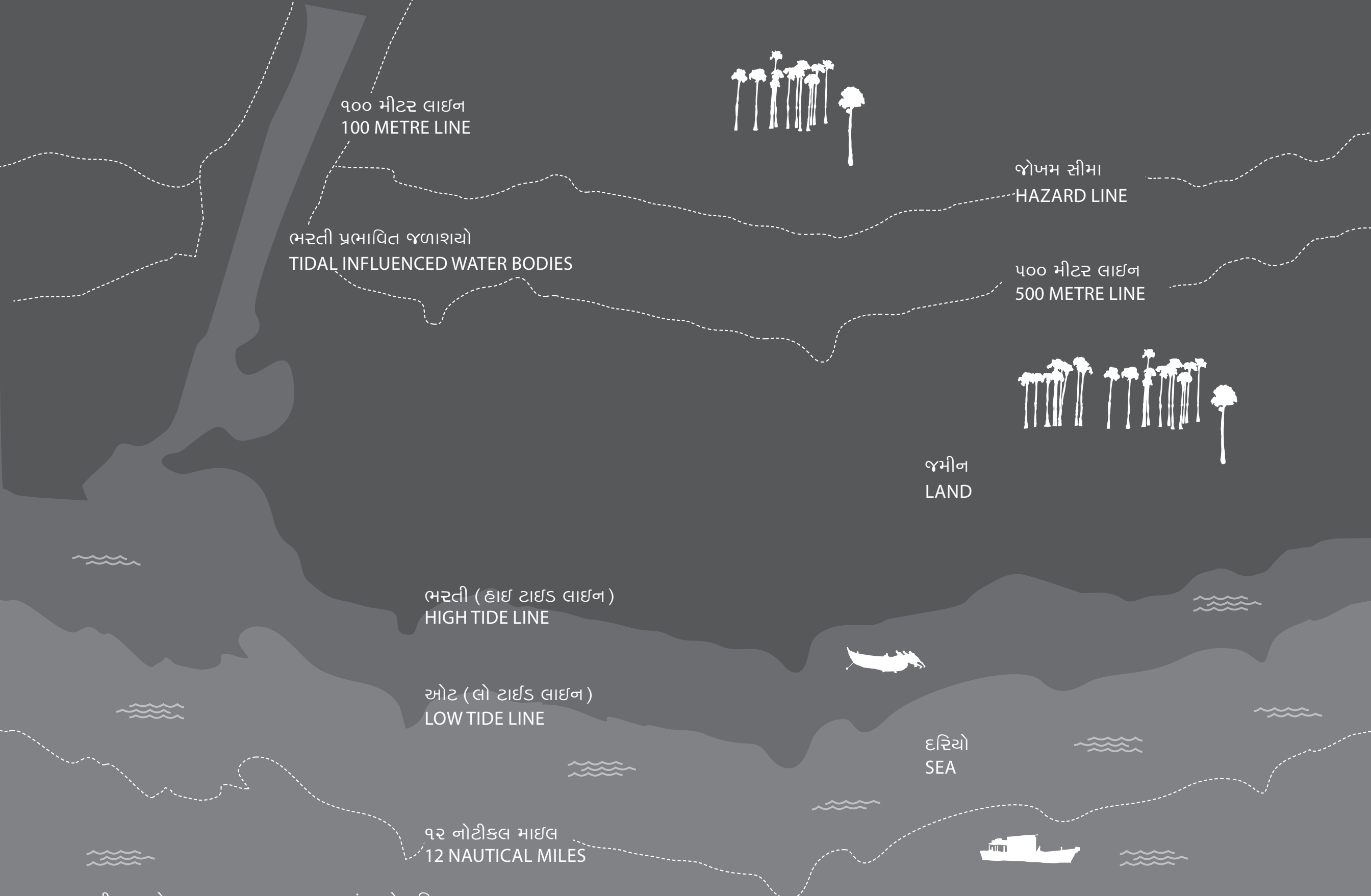
In 2004, an Expert Committee was set up under the chairmanship of Dr. M.S. Swaminathan to review the CRZ 1991 notification. The committee presented its report in 2005 just after the Indian Ocean tsunami. Based on the recommendations of the committee, it was decided to replace the CRZ 1991 with a new notification, the Coastal Zone Management (CZM) Notification which would take into account potential natural disasters and develop a more holistic framework for coastal protection. Despite protests about inconsistencies in the suggestions of the Swaminathan Committee, a draft Coastal Management Zone (CMZ) notification was drawn up in 2007 and redrafted and released for public opinion in 2008.

The draft CMZ Notification 2008 met with vigorous opposition from fishing communities and environmental activists and groups, who felt that the CMZ was nothing but an attempt to disempower local communities and allow industries to acquire prime coastal lands. Due to the massive public pressure, a second Expert Committee was constituted in 2009, again under the chairmanship of Dr. M.S. Swaminathan, to review the draft CMZ Notification 2008. After several public consultations, the committee proposed that the CMZ notification be allowed to lapse and the original CRZ Notification 1991 be used as the basic framework for any new regulation.

In response to the pressure from the people and the Expert Committee, the Central government finally passed the CRZ 2011 Notification. While several regressive amendments to the CRZ Notification 1991 that allowed SEZs, IT and service sector industries from acquiring land within the CRZ area have been removed from the CRZ 2011, there are several clauses in this law that indicates that this new CRZ 2011 may not be an improvement to the original.

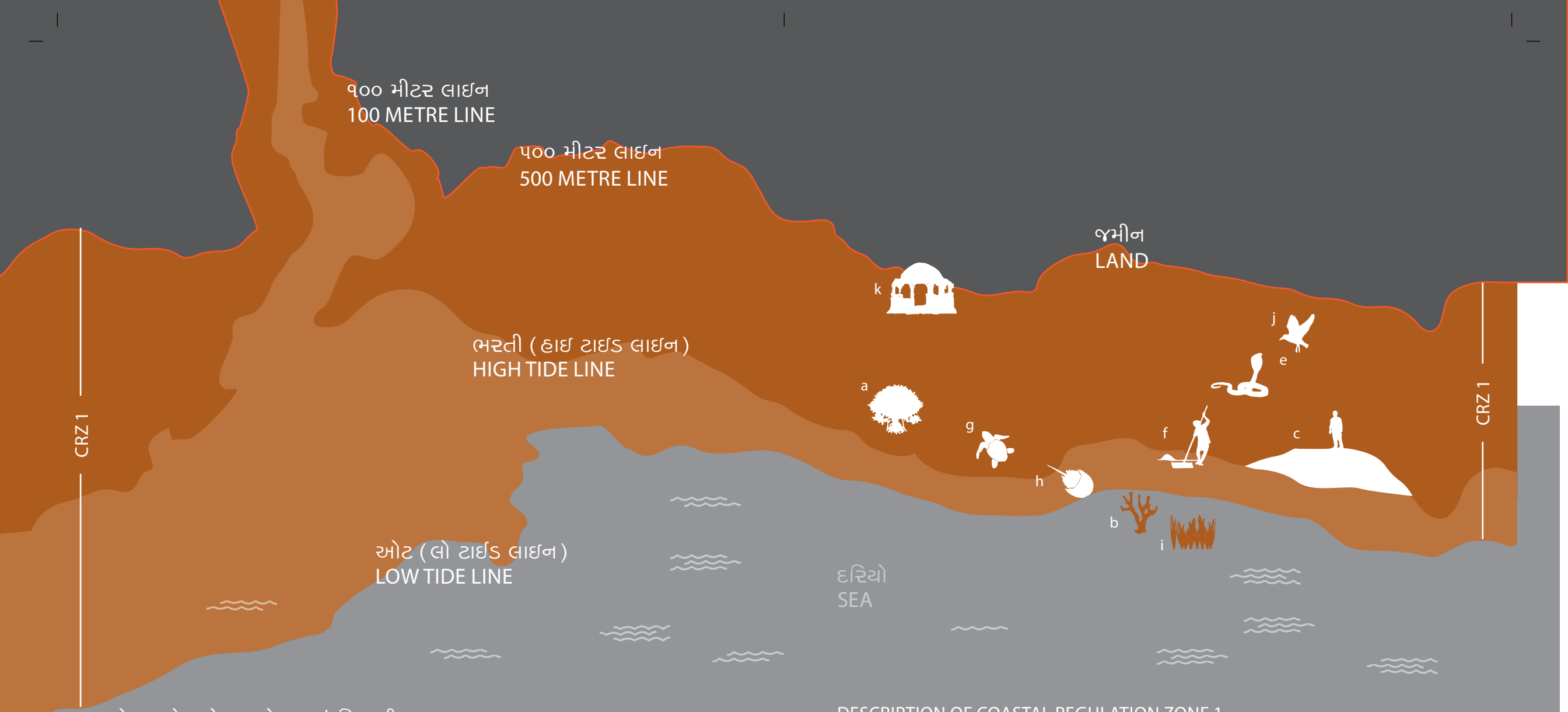
THE CRZ 2011 NOTIFICATION

The CRZ 2011, like its predecessor, remains a zoning law classifying coastal areas into four categories – CRZ 1, 2, 3 and 4. Unlike the CRZ 1991, it excludes the Andaman and Nicobar Islands as well as the Lakshadweep Islands from its jurisdiction. It however has included the area from the LTL upto 12 nm into the sea, namely the territorial waters, under its purview. The CRZ 2011 also includes a section for areas requiring special consideration – Greater Mumbai, Goa and Kerala, as well as a provision for setting up Critically Vulnerable Coastal Areas (CVCAs).



સી.આર.ઝોન ૧,૨,૩,૪ દ્વારા આવરવામાં આવેલ વિસ્તાર

6 AREAS COVERED BY CRZ 1, 2, 3 & 4



કોસ્ટલ રેગ્યુલેશન ઝોન ૧ નું વિસ્તૃતીકરણ

૧. ઇકોલોજીકલી સેંસીટીવ એરિયા અને ભુરચનાકીય લક્ષણો કે જે દરિયા કીનારાની એકત્રીતતાને જાળવી રાખે છે:

અ. એવા વિસ્તાર કે જે ૧૦૦૦ સ્કવેર મી. થી વધારે હોય તેવા વિસ્તારમાં વધુ ૫૦ મી. નો બફર.

ક. પરવાળા અને પરવાળાનાં ટાપુઓની અને તેની સાથે સંકળાયેલ જૈવ વિવિધતા.

ખ. રેલીનાં ટુવા

ગ. જૈવિક રીતે સહીય કાદવ પ્રદેશો

ઘ. નેશનલ પાર્ક, મરીન પાર્ક, અભ્યારણ, રીઝર્વ ફોરેસ્ટ (આરક્ષિત વન), વન્યજીવનાં આશ્રય સ્થાનો અને અન્ય સંરક્ષિત વિસ્તાર

ચ. મીઠાની ભેજવાળી જમીન (અગર)

છ. કાચબાઓનો પ્રજનન ક્ષેત્ર

જ. 'હોર્સ શુ' કરચાલાનાં આશ્રય સ્થાનો

ઝ. દરિયાઈ ઘાંસનો વિસ્તાર

ટ. પક્ષીઓનાં માળા બાંધવા માટેનો વિસ્તાર

ડ. પુરાતત્વીય મહત્વ ધરાવતા બાંધકામ કે વિસ્તાર અને પ્રવસન સ્થળ

૨. ભરતી અને ઓટ વચ્ચેનો વિસ્તાર

DESCRIPTION OF COASTAL REGULATION ZONE 1

1. The areas that are ecologically sensitive and the geomorphological features which play a role in maintaining the integrity of the coast:

a. All mangrove areas. An additional buffer of 50 mts along mangroves greater than 1000 sq mts

b. Corals and coral reefs and associated biodiversity

c. Sand Dunes

d. Mudflats which are biologically active

e. National parks, marine parks, sanctuaries, reserve forests, wildlife habitats and other protected areas

f. Salt marshes

g. Turtle nesting grounds

h. Horse shoe crabs habitats

i. Seagrass beds

j. Nesting grounds of birds

k. Areas or structures of archaeological importance and heritage sites

2. The area between Low Tide Line and High Tide Line

વિભાગો: _____

૧. ઉદ્યોગ

૨. બાંધકામ અને નિવાસ
સ્થાનનાં એકમો

પ્રતિબંધિત: _____

નવા ઉદ્યોગોની સ્થાપના કે ઉપસ્થિત ઉદ્યોગોનું વિસ્તરણ

બાંધકામ પ્રવૃત્તિઓ

સિવાય કે: _____

જે સીધી રીતે દરિયા કિનારાને લગતું હોય અથવા તો જેમને દરિયા કિનારાની સુવિધાની સીધી રીતે આવશ્યકતા હોય

વાવાઝોડની આગાહી તેમ જ તેની હિલચાલ અંગેની માહિતી માટે ભારતીય હવામાન વિભાગ દ્વારા હવામાન માપક ચંત્ર લગાવવ

અણુ ઊર્જા વિભાગની પ્રયોજનાઓ, બિન પરંપરાગત ઊર્જા સ્ત્રોતો માંથી ઊર્જા ઉત્પાદન માટેની સુવિધાઓ

એક બંદરથી બીજા બંદર સુધીના દરિયાઈ વહન માર્ગનું બાંધકામ કે જે ભરતી અને ઓટ ની વચ્ચે મોજાઓનાં વહેણને બાધ કરતા ના હોય

ઈકોલોજીકલી સેંસીટીવ (પારિસ્થિતિકીય સંવેદનશીલ) ના હોય તેવા ભરતી અને ઓટ વચ્ચેનાં વિસ્તારમાં ડી-સેલીનેશન પ્લાન અને જ્યાં જરૂરી સુરક્ષા માપદંડ અને સામાજિક અવલોકનો સંકળાયેલા હોય (સમાવેશ થતો હોય)

પાઇપલાઇન, વહન સીસ્ટમ જેમાં ટ્રાંસમીશન લાઇનનો પણ સમાવેશ થાય છે

ખતરારૂપ ના હોય તેવા સામાનનાં સંગ્રહ જેવા કે ખાદ્ય તેલ, ખાતર, ખોરાક એ પણ નોટીફાઇડ પોર્ટ પર

ભરતી અને ઓટ વચ્ચેનાં વિસ્તારમાં જે ઈકોલોજીકલી સેંસીટીવ ના હોય તેમજ તેનાં માટેની પ્રાથમિક મંજુરી પહેલા જ સી.ઝેડ.એમ.એ. પાસેથી લેવામાં આવી હોય તેવા વિસ્તારમાં જાહેર સુવિધાઓનું બાંધકામ. જેનાથી સ્થાનિક જનજીવનને ફાયદો થતો હોય તેવા જેમકે, દવાખાના, શાળા, જાહેર આશ્રય સ્થાન, જાહેર શૌચાલય, બ્રીજ, રસ્તાઓ, જેટી, અને પાણી પુરવઠા અને અન્ય બાંધકામ

ઈકોલોજીકલી સેંસીટીવ ના હોય તેમજ સુરક્ષાનાં માપદંડો તેમજ સામાજિક અવલોકનો સંકળાયેલા હોય તેવા ભરતી અને ઓટ વચ્ચેનાં વિસ્તારમાં સુર્ય ઊર્જા દ્વારા બાષ્પી ભવનથી મીઠાનાં ઉત્પાદન

પરવાનગી પાત્ર અને નિયંત્રિત પ્રવૃત્તિઓ માટેની આવશ્યક સુવિધાઓ

લોકલ ટાઉન અને કંટ્રી પ્લાનીંગ નિયમાનુસાર નવનિર્માણ, માછીમારો તેમજ અન્ય સ્થાનિક સમુદાયોનાં રહેઠાણની મરામત

જો ૧૯૯૧નાં કાયદા મુજબ પરવાનગી પાત્ર હોય તો આદિવાસી તેમજ દરિયા કિનારાનાં માછીમારો સહિત પરંપરાગત દરિયા કિનારાનાં સમુદાયોનાં ઉપસ્થિત રહેઠાણો. આ એકમો માત્ર એસ.સી.ઝેડ.એમ.એ. દ્વારા આપવામાં આવેલી પરવાનગીથી જ થશે. આ પરવાનગીના આધાર પર આ એકમોનો ઉપયોગ ઘંઘાકીય પ્રવૃત્તિઓ માટે વેચી શકાશે નહિ કે બિન-પરંપરાગત દરિયા કિનારાના સમુદાય સિવાયનાં ઉપયોગ માટે આપી શકાશે નહિ

SECTORS: _____

1. INDUSTRY

2. CONSTRUCTION &
DWELLING UNITS

NO ONE CAN: _____

Set up new industries or expand existing industries

Undertake construction activities

EXCEPT FOR: _____

Those directly related to waterfront or directly needing foreshore facilities

Installation of weather radars for monitoring cyclone movement and prediction by Indian Meteorological Department

Projects of Department of Atomic Energy

Facilities for generating power by non-conventional energy sources

Construction of trans harbour sea links which do not affect the tidal flow of water, between LTL and HTL

Desalination plants in areas between LTL and HTL which are not ecologically sensitive, and where necessary safety measures and social assessments have been incorporated

Pipelines, conveying systems including transmission lines

Storage of non-hazardous cargo such as edible oil, fertilisers and food grain within notified ports

Construction of public facilities in areas in the LTL-HTL zone which are not ecologically sensitive, with the prior approval of the concerned CZMA. Such construction is limited to facilities that benefit local inhabitants of biosphere reserves and include dispensaries, schools, public rain shelter, community toilets, bridges, roads, jetties, and water supply, drainage, and sewerage infrastructure.

Salt harvesting by solar evaporation of seawater in areas between LTL and HTL which are not ecologically sensitive, and where necessary safety measures have been incorporated

Facilities that are essential for all permissible or regulated activities within this zone

Reconstruction, repair works of dwelling units of local communities including fishers, in accordance with local town and country planning regulations

Existing dwelling units of traditional coastal communities including fisherfolk and tribals if permissible under provisions of the CRZ Notification 1991. These units can be granted approval by the SCZMA provided they are not used for commercial activity or sold or transferred to non-traditional coastal communities.

ભરતી તથા ઓટ વચ્ચેનાં વિસ્તારમાં લાગતી
સી.ઝેડ.એમ.એ. ની પ્રાથમિક પરવાનગી બાદ
જાહેર સુવિધાઓનું બાંધકામ કરી શકાય છે
(જો વિસ્તાર ઈકોજીકલી સેંસીટીવ ના હોય)

WITH PRIOR APPROVAL OF THE
CONCERNED CZMA, CONSTRUCTION OF
PUBLIC FACILITIES IN AREAS FALLING IN
THE LTL – HTL ZONE (WHICH ARE NOT
ECOLOGICALLY SENSITIVE), IS PERMITTED

3. ફીશ પ્રોસેસીંગ

પ્રતિબંધિત:

વેર હાઉસ તથા ફીશ પ્રોસેસીંગ એકમો સ્થાપવા તેમજ તેને વિસ્તારવા

૪. જમીન ભરાઈ, બંધ બાંધવા, જમીનમાં ફેરફાર કરવા

જમીનની ભરાઈ કરવી, મોજાનાં કુદરતી વહેણને અવરોધવા બંધ બનાવવા

અથવા

દુકાનો, મકાનો, હોટેલો તથા મનોરંજન પ્રવૃત્તિઓ જેવા વ્યાવસાયિક હેતુઓ માટે જમીનની ભરાઈ કરવી

અથવા

જગ્યાને મોઠક બનાવવા માટે રેતીના ટુવા, ઢાળ, તેમજ કુદરતી સંશાધનો તેમજ ભુ-સ્તરીય બંધારણમાં ફેરફાર કરવા

સિવાય કે:

માછલી બીજ ઉચ્છેર કેન્દ્ર અને કુદરતી માછલી સુકવણી

દરિયા કિનારા પર બનાવવામાં આવેલા પોર્ટ, બંદરગાહ, જેટી, સ્લીપવે, પુલ, સી-લીક જેવા પ્રોજેક્ટમાં બાંધકામ માટે, તેનાં વિસ્તરણ માટે કે તેમાં આધુનિકીરણ લાવવા માટે જ્યારે પણ જરૂર હોય

બચાવ તેમજ સુરક્ષા હેતુ માટે જ્યારે પણ જરૂર હોય

અમુક મહત્વની સુવિધાઓ કે જે પરવાનગી પાત્ર પ્રવૃત્તિઓ માટે જરૂરી હોય

પર્યાવરણ આકારથી અભ્યાસના સમાવેશ સાથે વૈજ્ઞાનિક અભ્યાસોનાં આધાર પર ધોવાણ નિયંત્રણનાં પગલા

ઈ.આઈ.એ. અભ્યાસનાં આધાર પર પાણીના વહેણ, કેનાલ અને પોર્ટનાં સમારકામ તેમજ સફાઈ માટે

એમ.ઓ.ઈ.એફ. દ્વારા નિશ્ચિત કરવામાં આવેલ કોઈ પણ એવન્સી દ્વારા કરવામાં આવતી પ્રવૃત્તિઓ જેવી કે રેતી નાં ટુવાઓને બચાવવા માટેનાં પગલાઓ, મોજા અવલોકન યંત્રો લગાવવા, વરસાદી પાણીનો નિકાસ, તાજા પાણીનાં ચીચાર્જ માટે તેમજ ખારાશને વધતી અટકાવવા માટે જરૂરી માળખાઓ ઉભા કરવા

3. FISH PROCESSING

NO ONE CAN:

Set up or expand fish processing units including warehousing

4. LAND RECLAMATION, BUNDING & ALTERATION

Reclaim land, create bunds or disturb the natural course of seawater

or

Reclaim land for commercial purposes such as shopping and housing complexes, hotels or entertainment activities

or

Dress or alter the sand dunes, hills, natural features including landscape changes for beautification, recreation and other such purposes

EXCEPT FOR:

Hatchery and natural fish drying

When required for setting up, construction or modernisation or expansion of foreshore facilities like ports, harbours, jetties, wharves, quays, slipways, bridges, sealinks and roads on stilts

When required for defence and security purposes

When required for other facilities that are essential for permissible activities

Measures for control of erosion, based on scientific studies including Environmental Impact Assessment (EIA) studies

Maintenance or clearing of waterways, channels and ports, based on EIA studies

Measures to prevent sand bars, installation of tidal regulators, laying of storm water drains or for structures for prevention of salinity ingress and freshwater recharge carried out by any agency specified by MoEF

કોઈ પણ વ્યક્તિ દ્વારા વ્યાવસાયિક હેતુથી જમીનનું ભરણ કરવું, દરિયાનાં પાણીનાં કુદરતી વહેણને અવરોધ ઉભા કરવા કે બંધ બાંધવા એ પ્રતિબંધિત છે

NO ONE CAN RECLAIM LAND, CREATE BUNDS OR DISTURB THE NATURAL COURSE OF SEAWATER

કોઈ પણ વ્યક્તિ દ્વારા રેતીનાં ટુવા માં ફેરફાર કરવા કે તેનો નાશ કરવો, ટુવા (ડુંગર) કે કોઈ પણ કુદરતી સંશાધનોનો નાશ કરવો એ પ્રતિબંધિત છે

NO ONE CAN DRESS OR ALTER THE SAND DUNES, HILLS OR ANY NATURAL FEATURES FOR COMMERCIAL PURPOSES



૫. ઘનકચરાનો નિકાલ

પ્રતિબંધિત:

કચરા અને ઔદ્યોગિક નિકાલ માટે તંત્રની સ્થાપના કે તેનું વિસ્તરણ

અથવા

શુદ્ધીકરણ કર્યા વિનાનાં ઔદ્યોગિક, શહેરો કે અન્ય માનવીય રહેઠાણોનાં કચરાનો નિકાલ. તેના માટે જવાબદાર સત્તાએ હાલની પ્રક્રિયાને ૬ જાન્યુઆરી ૨૦૧૩ સુધીમાં તબક્કાવાર કરવી જોઈએ

અથવા

શહેરો કે ગ્રામ્ય, નગરનો કચરો કે ખાંધકામનો મલબો કે ઔદ્યોગિક ઘન કચરાને ફેંકવો જમીન ભરાણનાં હેતુથી ફેંકવામાં આવેલી ફ્લાય અશ વગેરે

સિવાય કે:

પરવાનગી સાથે શુદ્ધીકરણ કરવામાં આવેલા કચરાનો પાણીની અંદર નિકાલ માટે જરૂરી હોય તેવી સુવિધાઓ (પ્રીવેન્શન એન્ડ કંટ્રોલ ઓફ પોલ્યુશન) એક્ટ, ૧૯૭૪ (૧૯૭૪ ની કલમ નં. ૬)

વરસાદી પાણીનાં નિકાલ માટેની ગટર અને પંચિગ માટે જરૂરી ખાંધકામ

જવાબદાર સી.ઝેડ.એમ.એ. દ્વારા પરવાનગી મેળવ્યા બાદ જ જ્યાં પરંપરાગત સમુદાય માટે જરૂરી હોય તેવા ગટર અને પાણીનાં નિકાલ માટેની સુવિધાઓ ભરતી અને ઓટ વચ્ચેનાં વિસ્તારમાં કે જે ઇકોલોજીકલી સેંસીટીવ એરીયાના હોય ત્યાં પરવાનગીથી થઈ શકશે

૬. ઓઇલ અને જોખમકારક પદાર્થો

ઓઇલ સંગ્રહસ્થાનો ચલાવવા કે ઉત્પાદન કરવું કે જોખમી પદાર્થોનું નિકાલ કરવો*

શીપમાંથી પોર્ટ, ટર્મિનલ્સ, રીફાઇનરી વગેરે સુધી જોખમકારક પદાર્થોનું વહન કરવું કે તેનાથી ઊલ્લું કરવા માટેની સુવિધાઓ

૧) સી.આર.ઝેડ. ૨૦૧૧નાં એનેક્ષર-૨ અને ૨) મુજબ પેટ્રોલીયમ પેદાશો અને પ્રવાહી કુદરતી ગેસ મેળવવા અને તેનો સંગ્રહ કરવો અને જે વિસ્તારને દરિયાઈ ઘાંસનાં વિસ્તાર તરીકે વર્ગીકૃત કરવામાં ન આવેલો હોય તેવા વિસ્તારમાં પ્રવાહી ગેસનું ફરીથી વાયુમાં રૂપાંતરણ કરવું. પરંતુ આ બધી જ સુવિધાઓ પેટ્રોલીયમ અને કુદરતી ગેસ મંત્રાલય તેમજ એમ.ઓ.ઇ.એફ. દ્વારા જાહેર કરવામાં આવેલી સુરક્ષાનાં નિયમો માટેની માર્ગદર્શિકાનાં અમલ સાથે કરવાની રહેશે. આ બધું જ આગળ એમ.ઓ.ઇ.એફ દ્વારા નિયત કરવામાં આવેલા શરતો અને નિયમો ને લગતું રહેશે તેમાં સ્થાનિક પર્યાવરણનાં સુધારા માટે તેમજ પુનઃસ્થાપન માટેનાં માપદંડોનો પણ સમાવેશ કરવામાં આવશે

ઇકોલોજીકલી સેંસીટીવ ના હોય તેવા ભરતી અને ઓટ વચ્ચેનાં વિસ્તારમાં ખાતર મેળવવા તેમજ સંગ્રહ કરવા માટેની સુવિધા અને કાર્યો પદાર્થ જે તેનાં ઉત્પાદન માટે આવશ્યક હોય. (દા.ત. અમોનીયા, ફોસ્ફોરીક એસીડ, સલ્ફર, સલ્ફ્યુરીક એસીડ અને નાઇટ્રીક એસીડ)

*પર્યાવરણ અને વન મંત્રાલયનાં નોટીફિકેશન નં (એસ.ઓ.૫૯૪ (ઇ) તા. ૨૮ જુલાઈ ૧૯૮૯ એસ. ઓ.નંબર ૯૬૬ (ઇ) તા. ૨૭ નવેમ્બર ૧૯૮૯ અને જી.એસ.આર. ૧૦૩૭ (ઇ), તા. ૫ ડીસેમ્બર ૧૯૮૯ માં સ્પષ્ટ કર્યા મુજબ

5. WASTE MANAGEMENT

NO ONE CAN:

Set up or expand units or mechanisms for disposal of wastes and effluents

or

Discharge untreated waste and effluents from industries, cities or towns and other human settlements: Concerned authorities need to phase out existing practices by 6th January 2013

or

Dump city or town wastes including construction debris, industrial solid wastes, fly ash for the purpose of land filling etc

EXCEPT FOR:

Facilities required for discharging treated effluents into the water course with approval under the Water (Prevention and Control of Pollution) Act, 1974 (6 of 1974)

Storm water drains and ancillary structures for pumping

Drainage and sewerage facilities in areas between LTL and HTL which are not ecologically sensitive, and which are required for traditional inhabitants living within biosphere reserves after obtaining approval from concerned CZMA

6. OIL & HAZARDOUS SUBSTANCES

Manufacture or handle oil storage or dispose of hazardous substances*

Transfer of hazardous substances from ships to ports, terminals and refineries and vice versa

Facilities for 1) receipt and storage of petroleum products and liquefied natural gas as specified in CRZ 2011 Annexure ii; and 2) regasification of liquefied natural gas in areas not classified as sea grass beds. All such facilities are subject to implementation of appropriate safety regulations (including guidelines issued by the Ministry of Petroleum and Natural Gas and MoEF). These are further subject to terms that MoEF may stipulate, including implementation of ameliorative and restorative measures in relation to the local environment.

Facilities for receipt and storage of fertilisers and raw materials required for their manufacture (e.g. ammonia, phosphoric acid, sulphur, sulphuric acid, and nitric acid) are permitted in areas between LTL and HTL which are not ecologically sensitive

*as specified in the notification of Ministry of Environment and Forests, No. S.O.594 (E), dated the 28th July 1989, S.O.No.966(E), dated the 27th November, 1989 and GSR 1037 (E), dated the 5th December, 1989

૭. ખાણ ઉદ્યોગ

૮. ભુગર્ભ જળ

૯. પોર્ટ અને બંદરગાહ

પ્રતિબંધિત:

રેતી, પથ્થર તેમ જ બીજા પેટા પદાર્થોનું ખનન

ભરતીનાં ૨૦૦ મી. સુધીનાં વિસ્તારમાં ભુગર્ભ જળ ઉલેછવું કે તેને સંગત કોઈ પણ પ્રકારનું બાંધકામ કરવું

અથવા

૨૦૦ થી ૫૦૦ મી. ઝોનમાં યાંત્રીક સાધનોથી ભુગર્ભ જળ ઉલેછવું

મહત્તમ ધોવાણ થતા જતા દરિયા કિનારાનાં પહોળા ભાગમાં પોર્ટ અને બંદરગાહ પ્રયોજનારો હાથ ધરવી

સિવાય કે:

એવા ખનીજ કે જે સી.આર.ઝેડ.ની સીમાથી બહાર કયાંય પણ ઉપલબ્ધ ના હોય

ભરતી તથા ઓટની વચ્ચેનો વિસ્તાર જે ઇકોલોજીકલ સેંસીટીવ ના હોય અને જરૂરી સુરક્ષાનાં માપદંડોને ધ્યાનમાં રાખવામાં આવેલ હોય તેવા વિસ્તારમાં કુદરતી ગેસની શોધ ચલાવવી કે ભુગર્ભમાંથી ગેસ મેળવવો

સ્થાનિક સમુદાયનો વસવાટ હોય અને માત્ર સ્થાનિક સમુદાયનાં ઉપયોગ હેતુનાં વિસ્તારમાં

૨૦૦ થી ૫૦૦ મી.નાં ઝોનમાં ભુગર્ભ જળ ઉલેછવું કે જ્યાં અન્ય કોઈ પણ સ્ત્રોત ઉપલબ્ધ ના હોય તેવા વિસ્તારમાં પરંપરાગત રીતથી પાણી ઉલેછવું જેવા કે વાવ અને તે પણ પીવા માટે, બાગાયત, કૃષિ અને માછીમારી માટે જ ઉપયોગમાં લેવાનું હોય

ઇ.આઇ.એ. નોટીફિકેશન ૨૦૦૬ મુજબ અને એમ.ઓ.ઇ.એફ.નાં પૈ જ્ઞાનિક અભ્યાસ અને રાજ્ય સરકાર કે યુનીયન ટેરીટરી એડમીનીસ્ટ્રેશન સાથેનાં વિમર્શ પરથી એવી પ્રયોજનાઓ કે જે વ્યુહાત્મક હોય અને સુરક્ષાને સાંકળતા હોય તેમ વર્ગીકૃત કરવામાં આવેલ હોય

7. MINING

8. GROUND-WATER

9. PORTS & HARBOURS

NO ONE CAN:

Mine sand, rock or other sub-strata materials

Draw groundwater and undertake related construction within 200m of HTL

or

Draw groundwater by mechanical means between the 200-500m zone

Undertake port and harbour projects in high eroding stretches of the coast

EXCEPT FOR:

Those rare minerals not available outside this CRZ area
Exploration and extraction of natural gas in areas between LTL and HTL which are not ecologically sensitive, and where necessary safety measures have been incorporated

In areas which are inhabited by local communities and only for their use

Drawing of groundwater in areas between 200-500m where no other source of water is available and done manually through ordinary wells for drinking, horticulture, agriculture and fisheries

Those projects classified as strategic and defence related in terms of EIA Notification, 2006, and identified by MoEF, based on scientific studies and in consultation with the State Government or the Union Territory administration

નોંધ/NOTES

વિભાગો / sector

ઉલ્લંઘન / violation



સી.આર.ઝોન -૨ નું વિવરણ

એવો વિસ્તાર કે જે દરિયાની જળરેખા કે તેની નજીક સુધી વિકસીત કરાયો હોય

સ્પષ્ટતા:- અહિં વિકસિત વિસ્તાર એટલે એવો વિસ્તાર કે જ્યાં મ્યુનિસિપાલિટી કે અન્ય અધિકૃત શહેરી વિસ્તારની હદમાં આવતો હોય અને તેમાં કાયમી ધોરણે બાંધકામ થઈ ગયું હોય તેમજ ત્યાં પાણી તથા ગટરની સુવિધા ઉપલબ્ધ કરવામાં આવેલી હોય

DESCRIPTION OF COASTAL REGULATION ZONE 2

Areas that have been developed upto or close to the HTL

Explanation: 'developed area' is referred to as that area within the existing municipal limits or in other existing legally designated urban areas which is substantially built-up and has been provided with drainage and approach roads and other infrastructural facilities, such as water supply and sewerage mains.

વિભાગો: _____

૧. ઉદ્યોગ

૨. બાંધકામ અને નિવાસ
સ્થાનનાં એકમો

પ્રતિબંધિત: _____

નવા ઉદ્યોગોની સ્થાપના કરવી કે ઉપસ્થિત ઉદ્યોગોનું
વિસ્તરણ કરવુંઉપસ્થિત રસ્તા કે અધિકૃત માળખાઓનું દરિયા તરફ
બાંધકામ કરવું

અથવા

ઉપસ્થિત શહેર અને દેશ નિર્માણ આયોજનનાં નિયમોનું
ઉલ્લંઘન કરીને બાંધકામ હાથ ધરવું

અથવા

અધિકૃત માળખાનો વર્તમાન ઉપયોગમાં ફેરફાર કરી
ને તેનું સમારકામ કરવું અથવા ઉપસ્થિત બીલીગમાં
બાંધકામના નિયમોનું ઉલ્લંઘન કરવું. (જેવા કે, તેના
સ્તરમાં જગ્યા વધારવી કે વિસ્તાર નું પ્રમાણ)

સિવાય કે: _____

એવા ઉદ્યોગો કે જે સીધી રીતે દરિયા કિનારા સાથે
સંકળાયેલા હોય કે દરિયા કિનારાની આવશ્યકતા
રહેતી હોય

અથુ ઊર્જા વિભાગની યોજનાઓ

બિન પરંપરાગત ઊર્જા સ્ત્રોતો માંથી ઊર્જા ઉત્પાદન
માટેની સુવિધાઓઅસર આકારણી અભ્યાસ તેમજ સામાજિક અસરનાં
આધાર પર ડી-સેલીનેશન પ્લાન્ટ સ્થાપવાખાદ્ય તેલ, ખાતર અને અનાજ જેવા બીજા જોખમકારક
પદાર્થોનો સ્વિકૃત બંદરોમાં સંગ્રહઆવી બધી પ્રવૃત્તિઓ માટે આવશ્યક હોય તેવી
સુવિધાઓમાછીમાર તેમજ આદિવાસી જેવા પરંપરાગત દરિયા
કિનારાનાં સમુદાયોનાં ઉપસ્થિત રહેણાંક એકમો જે
સી.આર.ઝેડ. નોટીફિકેશન ૧૯૮૧ અંતર્ગત પરવાનગી
પાત્ર હોય. આ એકમોને પરવાનગી એસ.સી.ઝેડ.એમ.એ.
દ્વારા આપવામાં આવે અને તેનાં મુજબ આ એકમોનો
વ્યાવસાયિક હેતુ માટે ઉપયોગ કરી શકાશે નહિ તેમજ
એકમોને કોઈ પણ બિન પરંપરાગત દરિયા કિનારાનાં
સમુદાયોને વેચી શકાશે નહિ તેમજ તેમનાં નામ પર તબદી
લ પણ કરી શકાશે નહિલોકલ ટાઉન અને કંટ્રી પ્લાનીંગ નીયમો અનુસાર આ
રહેણાંક એકમોનું પુનઃબાંધકામ તેમજ સમારકામ કરવું

SECTORS: _____

1. INDUSTRY

2. CONSTRUCTION &
DWELLING UNITS

NO ONE CAN: _____

Set up new industries or expand existing
industriesBuild on the seaward side of the existing road,
or existing authorised structures

or

Undertake construction in violation of existing
local town and country planning regulations

or

Reconstruct authorised buildings if they make
changes to the present use or violate existing
building norms (such as floor space index or
floor area ratio)

EXCEPT FOR: _____

Those directly related to waterfront or directly
needing foreshore facilities

Projects of Department of Atomic Energy

Facilities for generating power by
non-conventional energy sourcesSetting up of desalination plants based on
an impact assessment study including social
impactsStorage of non-hazardous cargo such as edible
oil, fertilisers and food grain within notified
ports

Facilities that are essential for these activities

Existing dwelling units of the traditional
coastal communities including fisherfolk and
tribals if permissible under provisions of the
CRZ Notification 1991. These units can be
granted approval by the SCZMA provided
they are not used for commercial activity or
sold or transferred to non-traditional coastal
communitiesReconstruction, repair works of dwelling
units of local communities including fishers,
in accordance with local town and country
planning regulations

3. ફીશ પ્રોસેસીંગ

પ્રતિબંધિત: _____

ફીશ પ્રોસેસીંગ એકમોની સાથે વેર હાઉસ જેવા એકમો સ્થાપવા કે તેને વિસ્તારવાં

૪. જમીન ભરાઈ, બંધ બાંધવા, જમીનમાં ફેરફાર કરવા

જમીનનું પુરાણ કરવું અને બંધ બનાવી ને દરિયાઈ પાણીનાં કુદરતી વહેણને બાધા ઉત્પન્ન કરવી

અથવા

કોમ્પ્લેક્સ, ટુકાન, ઘર, હોટેલ, તેમજ મનોરંજન પ્રવૃત્તિઓ જેવી વ્યાવસાયિક પ્રવૃત્તિઓ માટે જમીનનું પુરાણ કરવું

અથવા

જગ્યાને મોઠક બનાવવા માટે રેતીના ટુવા, ઢાળ, તેમજ કુદરતી સંશાધનો તેમજ ભુ-સ્તરીય બંધારણમાં ફેરફાર કરવા

સિવાય કે: _____

માછલી બીજ ઉચ્છેદ કેન્દ્ર તેમજ કુદરતી માછલી સુકવણી

દરિયા કિનારાની સુવિધાઓ જેવી કે, પોર્ટ, બંદરગાહ, જેટી, ડકા સ્લીપવે, પુલ, સી લીક, અને રસ્તાઓનાં બાંધકામ કે તેમાં આધુનીકીકરણ કરવાની જ્યારે પણ જરૂર હોય ત્યારે

સુરક્ષા તેમજ સલામતીનાં હેતુ માટે જ્યારે જરૂરીયાત હોય ત્યારે

પરવાનગી પાત્ર પ્રવૃત્તિઓ માટે જ્યારે અન્ય આવશ્યક સુવિધાઓની જરૂરીયાત હોય

ઈ.આઈ.એ. અભ્યાસ તેમજ વૈજ્ઞાનિક અભ્યાસોનાં આધાર પર ઘોવાણ પરનાં નિયંત્રણ માટેની પ્રવૃત્તિઓ

ઈ.આઈ.એ. અભ્યાસનાં આધાર પર જળસ્ત્રાવ, કેનાલ અને પોર્ટનાં વ્યવસ્થાપન તેમજ સફાઈ માટે

એમ.ઓ.ઈ.એફ. દ્વારા નિશ્ચિત કરવામાં આવેલી હોય તેવી કોઈ પણ એજન્સી દ્વારા કરવામાં આવતી કામગીરી જેવી કે, રેતી વધતી રોકવી, મોજાનાં નિયંત્રકો, વરસાદી પાણી, ખારાશ વધતી રોકવા માટેનાં માળખાઓ, તેમજ વરસાદી પાણીનું રીચાર્જિંગ કરવું

3. FISH PROCESSING

NO ONE CAN: _____

Set up or expand fish processing units including warehousing

4. LAND RECLAMATION, BUNDING & ALTERATION

Reclaim land, create bunds or disturb the natural course of seawater

or

Reclaim land for commercial purposes such as shopping and housing complexes, hotels or entertainment activities

or

Dress or alter the sand dunes, hills, natural features including landscape changes for beautification, recreation and other such purposes

EXCEPT FOR: _____

Hatchery and natural fish drying

When required for setting up, construction or modernisation or expansion of foreshore facilities like ports, harbours, jetties, wharves, quays, slipways, bridges, sealinks and roads on stilts

When required for defence and security purposes

When required for other facilities that are essential for permissible activities

Measures for control of erosion, based on scientific studies including Environmental Impact Assessment (EIA) studies

Maintenance or clearing of waterways, channels and ports, based on EIA studies

Measures to prevent sand bars, installation of tidal regulators, laying of storm water drains or for structures for prevention of salinity ingress and freshwater recharge carried out by any agency specified by MoEF

૫. ઘનકચરાનો નિકાલ

૬. ઓઈલ અને જોખમકારક પદાર્થો

પ્રતિબંધિત: _____

કચરા અને ઔદ્યોગિક નિકાલ માટે તંત્રની સ્થાપના કે તેનું વિસ્તરણ

અથવા

શુદ્ધીકરણ કર્યા વિનાનાં ઔદ્યોગિક, શહેરો કે અન્ય માનવીય રહેઠાણોનાં કચરાનો નિકાલ. તેના માટે જવાબદાર સત્તાએ હાલની પ્રક્રિયાને ૬ જાન્યુઆરી ૨૦૧૩થી તબક્કાવાર કરવાની રહે

અથવા

શહેરો કે ગ્રામ્ય વિસ્તારનો કચરો કે બાંધકામનો મલબો કે ઔદ્યોગિક ઘન કચરાને ફેંકવો, જમીન ભરાણનાં હેતુથી ફેંકવામાં આવેલી ફ્લાય એશ, વગેરે

તેલનું ઉત્પાદન કરવું કે તેનાં સંગ્રહસ્થાનોનું વ્યવસ્થાપન કરવું, કે ખતરાજનક પદાર્થોનો નિકાલ કરવો*

સિવાય કે: _____

પરવાનગી સાથે શુદ્ધીકરણ કરવામાં આવેલા કચરાનાં નિકાલ માટે જરૂરી હોય તેવી સુવિધાઓ વોટર (પ્રીવેન્શન એન્ડ કંટ્રોલ ઓફ પોલ્યુશન) એક્ટ, ૧૯૪૭ (૧૯૪૭ ની કલમ નં ૬)

વરસાદી પાણીનાં નિકાલ માટેની કેનાલ તેમજ પમ્પીંગ માટેનાં જરૂરી બાંધકામ

હોટેલ, બીચ રીસોર્ટ, અને માનવીય રહેઠાણોમાંથી આવતો ખરાબો તેમજ કચરાનાં શુદ્ધીકરણ માટે જરૂરી સુવિધાઓ અને શુદ્ધીકરણ કરવામાં આવેલા કચરા તથા ખરાબાનો નિકાલ કરવા માટે

ખરાબા નો નીકાલ કરવા માટે

જોખમકારક પદાર્થોનું જહાજથી પોર્ટ, ટર્મીનલ કે રી ફાઇનરી સુધી વહન કરવું કે તેનાથી ઊલ્લું કરવું ૧) સી.આર.ઝેડ ૨૦૧૧ નાં પરિશીષ્ટ-૨ અને ૨) મુજબ પેટ્રોલીયમ પેદાશો અને પ્રવાહી કુદરતી ગેસ મેળવવા અને તેનો સંગ્રહ કરવા માટેની સુવિધા અને. જે વિસ્તારને દરિયાઈ ઘાંસનાં વિસ્તાર તરીકે વર્ગીકૃત કરવામાં ન આવેલો હોય તેવા વિસ્તારમાં પ્રવાહી ગેસનું ફરીથી વાયુમાં રૂપાંતરણ કરવું, પરંતુ આ બધીજ સુવિધા એ પેટ્રોલીયમ અને કુદરતી ગેસ મંત્રાલય તેમજ એમ.ઓ.ઈ.એફ દ્વારા જાહેર કરવામાં આવેલી સુરક્ષાનાં નિયમો માટેની માર્ગદર્શિકાનાં અમલ સાથે કરવાની રહેશે. આ બધું જ આગળ એમ.ઓ.ઈ.એફ. દ્વારા નિયત કરવામાં આવેલા શરતો અને નિયમોને લગતુ રહેશે, તેમાં સ્થાનિક પર્યાવરણનાં સુધારા માટે તેમજ પુનઃસ્થાપન માટેનાં માપદંડોનો પણ સમાવેશ કરવામાં આવશે

*પર્યાવરણ અને વન મંત્રાલયનાં નોટીફિકેશન નં (એસ.ઓ.૫૯૪ (ઈ) તા. ૨૮ જુલાઈ ૧૯૮૯ એસ. ઓ.નંબર ૯૬૬ (ઈ) તા. ૨૭ નવેમ્બર ૧૯૮૯ અને જી.એસ.આર ૧૦૩૭ (ઈ), તા. ૫ ડીસેમ્બર ૧૯૮૯માં સ્પષ્ટ કર્યા મુજબ

5. WASTE MANAGEMENT

6. OIL & HAZARDOUS SUBSTANCES

NO ONE CAN: _____

Set up or expand units or mechanisms for disposal of wastes and effluents

or

Discharge untreated waste and effluents from industries, cities or towns and other human settlements: Concerned authorities need to phase out existing practises by 6th January 2013

or

Dump city or town wastes including construction debris, industrial solid wastes, fly ash for the purpose of land filling, etc.

EXCEPT FOR: _____

Facilities required for discharging treated effluents into the water course with approval under the Water (Prevention and Control of Pollution) Act, 1974 (6 of 1974)

Storm water drains and ancillary structures for pumping

Facilities required for treatment of waste and effluents arising from hotels, beach resorts and human settlements and disposal of treated wastes and effluents

Transfer of hazardous substances from ships to ports, terminals and refineries and vice versa

Facilities for 1) receipt and storage of petroleum products and liquefied natural gas as specified in CRZ 2011 Annexure ii; and 2) regasification of liquefied natural gas in areas not classified as sea grass beds. All such facilities are subject to implementation of appropriate safety regulations (including guidelines issued by the Ministry of Petroleum and Natural Gas and MoEF). These are further subject to terms that MoEF may stipulate, including implementation of ameliorative and restorative measures in relation to the local environment.

*as specified in the notification of Ministry of Environment and Forests, No. S.O.594 (E), dated the 28th July 1989, S.O.No.966(E), dated the 27th November, 1989 and GSR 1037 (E), dated the 5th December, 1989

૭. ખાણ ઉદ્યોગ

૮. ભુગર્ભ જળ

૯. પોર્ટ અને બંદરગાહ

પ્રતિબંધિત:

ચેતી ખનન, પથ્થર તેમજ બીજા પેટા પદાર્થો

ભરતી વિસ્તારમાં ૨૦૦ મી.નાં વિસ્તારમાં ભુગર્ભ જળ ઉલ્લેખ્યું કે તેને સંલગ્ન બાંધકામ કરવું

અથવા

૨૦૦ થી ૫૦૦ મી.નાં ઝોનમાં યાંત્રીક ઉપકરણો દ્વારા ભુગર્ભ જળ ઉલ્લેખ્યું

મહત્તમ રીતે ઘોવાઈ રહેલા પહોળા દરિયા કિનારા પર પોર્ટ અને બંદરગાહ યોજનાઓ હાથ ધરવી/ સ્થાપવી

સિવાય કે:

એવા ખનીજ કે જે સી.આર.ઝેડ. વિસ્તારની બહાર ઉપલબ્ધ ના હોય
ઓઇલ તેમજ કુદરતી ગેસનું સંશોધન કરવું કે તેને ઉપયોગમાં લેવાએ વિસ્તારમાં કે જ્યાં સ્થાનિક સમુદાયનાં રહેઠાણ હોય અને તેનો ઉપયોગ માત્ર તેમના માટે જ હોય
૨૦૦ થી ૫૦૦ મી.નાં વિસ્તાર વચ્ચે પીવા માટે, બાગાયત માટે, કૃષી માટે અને માછીમારી માટે યાંત્રીક ઉપકરણોનો ઉપયોગ ન કરીને વાવમાંથી ભુગર્ભ જળ ઉલ્લેખ્યું, કે જ્યાં પાણી મેળવવા માટેનાં અન્ય કોઈ સ્ત્રોત ઉપલબ્ધ ન હોય

ઇ.આઇ.એ. નોટીફિકેશન ૨૦૦૬ મુજબ અને એમ.ઓ.ઇ.એફ.નાં વૈજ્ઞાનિક અભ્યાસ અને રાજ્ય સરકાર કે યુનીયન ટેરીટરી એડમીનીસ્ટ્રેશન (કેન્દ્ર શાસીત પ્રદેશ) સાથેનાં વિમર્શ પરથી એવી પ્રયોજનાઓ કે જે વ્યૂહાત્મક અને સુરક્ષાને સાંકળતા હોય તેમ વર્ગીકૃત કરવામાં આવેલી હોય

7. MINING

8. GROUND-WATER

9. PORTS & HARBOURS

NO ONE CAN:

Mine sand, rock and other sub-strata materials

Draw groundwater and undertake related construction within 200m of HTL

or

Draw groundwater by mechanical means between the 200-500m zone

Undertake port and harbour projects in high eroding stretches of the coast

EXCEPT FOR:

Those rare minerals not available outside this CRZ area
Exploration and exploitation of oil and natural gas

In areas which are inhabited by local communities and only for their use

Drawing of groundwater in areas between 200-500m where no other source of water is available and done manually through ordinary wells for drinking, horticulture, agriculture and fisheries

Those projects classified as strategic and defence related in terms of EIA Notification, 2006, identified by MoEF based on scientific studies and in consultation with the State Government or the Union Territory administration



કોસ્ટલ રેગ્યુલેશન ઝોન -૩ નું વિસ્તૃતીકરણ

એવો વિસ્તાર કે જ્યાં પ્રમાણમાં માનવીય દખલ ઓછી હોય અને જે વર્ગ -૧ અને વર્ગ -૨ માં સમાવેશ ના પામતો હોય, આવા વિસ્તારમાં ગ્રામીણ વિસ્તાર (વિકસીત અને અવિકસીત)માં અને મ્યુનિસીપાલીટી ની કે અન્ય અધિકૃત શહેરી વિસ્તારની હદમાં પણ આવેલો દરિયા કાંઠો, જેનાં પર ભરતી વિસ્તારથી ૨૦૦ મી સુધી કાયમી બાંધકામ થયેલું ના હોય, અને

દરિયા કાંઠાની બાબત માં ૧૦૦ મી સાથેનો જળપવાહ પ્રભાવિત વિસ્તાર અથવા ક્રીક ની પહોળાઈ જે પણ ઓછું હોય તેને ‘વિકાસ પ્રતિબંધિત વિસ્તાર’ તરીકે નોંધવામાં આવે.

એન.ડી.ઝેડ.માં નોટીફાઈડ પોર્ટ સીમામાં પડતી જમીનનો સમાવેશ કરવામાં આવતો નથી.

DESCRIPTION OF COASTAL REGULATION ZONE 3

Areas that are relatively undisturbed and do not belong to either CRZ 1 or 2. These include coastal zones in rural areas (developed and undeveloped), areas within municipal limits and in other legally designated urban areas, which are not substantially built up.

Area upto 200m from HTL on the landward side in case of seafront and 100m along tidal influenced water bodies or width of the creek – whichever is less is to be earmarked as 'No Development Zone (NDZ)'.
The NDZ does not include areas falling within notified port limits



CRZ 3 NO DEVELOPMENT ZONE (NDZ)
CRZ 3 વિકાસ પ્રતિબંધિત ઝોન

વિભાગો: _____

૧. ઉદ્યોગ

૨. બાંધકામ અને નિવાસ સ્થાનનાં એકમો

પ્રતિબંધિત: _____

નવા ઔદ્યોગિક એકમો સ્થાપવા અને ઉપસ્થિત ઔદ્યોગિક એકમોનું વિસ્તરણ કરવું.

અને.ડી.ઝેડ.માં બાંધકામ કરવું

સિવાય કે: _____

એવી યોજનાઓ કે જે દરિયા કિનારા સંબંધિત હોય કે જેમને સીધી રીતે દરિયા કાંઠાની સુવિધાઓની જરૂરીયાત પડતી હોય તેવી યોજનાઓ

ભરતી વિસ્તારથી દરિયાકાંઠા સુધીનાં ૧૦૦ મી. થી ૨૦૦ મી. વચ્ચેનાં વિસ્તારમાં પરંપરાગત દરિયાઈ સમુદાયોનાં રહેણાંકોનું બાંધકામ કે પુન:બાંધકામ *

અણુ ઊર્જા વિભાગની યોજનાઓ

જે સ્થાનિક સમુદાય માટે જરૂરી હોય તેવી બાબતો જેવા કે, દવાખાના, શાળા, જાહેર શૌચાલયો, જાહેર વસ્તી આસરો, બ્રીજ, રસ્તાઓ, પાણી પુરવઠા માટે જરૂરી સુવિધાની જોગવાઈ, નિકાલ, સ્મશાન, ઇલેક્ટ્રીક સબ સ્ટેશન જે સી.ઝેડ.એમ.એ. દ્વારા પરવાનગી આપવામાં આવી હોય

બિન પરંપરાગત ઊર્જા સ્ત્રોતોમાંથી વિજળી ઉત્પન્ન કરવા માટેની સુવિધાઓ

ઉપસ્થિત અધિકૃત માળખાઓનું પુન:બાંધકામ કરવું, તેનું સમારકામ કરવું. પરંતુ તેની જગ્યામાં વધારો કર્યા વિના છત કે ભોંય તળીયામાં ફેરફાર ન કરવો, આની સાથે નોટીફિકેશનનાં અંતર્ગત પરવાનગી પાત્ર પ્રવૃત્તિ માટે જરૂરી સુવિધાઓ

અસર આકારથી અભ્યાસ તેમજ સામાજિક અસરનાં આધાર પર ડી-સેલીનેશન પ્લાન્ટ સ્થાપવા અને તેના માટે દરિયાકીનારા અને તેને સંલગ્ન સુવિધાઓ ઉભી કરવી

ખેતી, બાગાયત, બગીચાઓ, ચર્યાણ, પાર્ક, રમત-ગમતનાં મેદાનો, અને વનિકરણ

હવામાન માપક યંત્રો લગાવવા

દરિયાઈ પાણીથી મીઠાનું ઉત્પાદન

જો ૧૯૯૧નાં કાયદા મુજબ પરવાનગી પાત્ર હોય તો આદિવાસી તેમજ દરિયા કિનારાનાં માછીમારો સહિત પરંપરાગત દરિયા કિનારાનાં સમુદાયોનાં ઉપસ્થિત રહેઠાણો. આ એકમો માત્ર એસ.સી.ઝેડ.એમ.એ. દ્વારા આપવામાં આવેલી પરવાનગીથી જ થશે. અને આ પરવાનગીનાં આધાર પર આ એકમોનો ઉપયોગ ઇંદાકીય પ્રવૃત્તિ માટે વેચી શકાશે નહિ કે બિન-પરંપરાગત દરિયા કિનારે વસતા સમુદાય સિવાયનાં ઉપયોગ માટે આપી શકાશે નહિ

* તે પરંપરાગત દરિયા કાંઠાનાં સમુદાયો સાથેનાં વિચાર વિમર્શથી તૈયાર થયેલ રાજ્ય સરકાર કે યુનીયન ટેરીટરીનાં આયોજન મુજબ જ હોવું જોઈએ. તેમાં વન અને પર્યાવરણ મંત્રાલય દ્વારા માન્ય કરેલા આઈટ વ્યવસ્થાપનની જોગવાઈ અને સ્વચ્છતાની બાબતોનો સમાવેશ થતો હોવો જોઈએ

SECTORS: _____

1. INDUSTRY

2. CONSTRUCTION & DWELLING UNITS

NO ONE CAN: _____

Set up new industries or expand existing industries

Undertake construction within NDZ

EXCEPT FOR: _____

Those directly related to waterfront or directly needing foreshore facilities

Construction/reconstruction of dwelling units of traditional coastal communities including fisherfolk between 100m and 200m from the HTL along the seafront*

Projects of Department of Atomic Energy

Facilities for generating power by non-conventional energy sources

Construction of dispensaries, schools, public rain shelter, community toilets, bridges, roads, provision of facilities for water supply, drainage, sewerage, crematoria, cemeteries and electric sub-stations which are required for the local inhabitants may be permitted on a case by case basis by CZMA

Setting up of desalination plants based on an impact assessment study including social impacts, and their foreshore and associated facilities

Agriculture, horticulture, gardens, pasture, parks, play field, and forestry

Repairs or reconstruction of existing authorised structures not exceeding existing floor space index, existing plinth area and existing density, and for permissible activities and associated facilities under the notification

Salt manufacture from seawater

Construction of weather radars

Existing dwelling units of traditional coastal communities including fisherfolk and tribals if permissible under provisions of the CRZ Notification 1991. These units can be granted approval by the SCZMA provided that they are not used for commercial activity or sold or transferred to non-traditional coastal communities.

* This must be in accordance with the State Government's or Union territory's plan prepared in consultation with the traditional coastal communities including fisherfolk. It must incorporate disaster management provision and sanitation approved by MoEF.

3. ફીશ પ્રોસેસીંગ

૪. જમીન ભરાઈ, બંધ બાંધવા,
જમીનમાં ફેરફાર કરવા

પ્રતિબંધિત: _____

વેર હાઉસીંગ તેમજ ફીશ પ્રોસેસીંગ એકમો સ્થાપવા કે તેને વિસ્તારવા

જમીનની ભરાઈ કરવી, માળનાં કુદરતી વહેણને અવરોધવા બંધ બનાવવા

અથવા

દુકાનો, મકાનો, હોટેલો તથે મનોરંજન પ્રવૃત્તિઓ જેવા વ્યાવસાયિક હેતુઓ માટે જમીનની ભરાઈ કરવી

અથવા

જગ્યાને મોહક બનાવવા માટે રેતીના ટુવા, ટાળ, તેમજ કુદરતી સંશાધનો તેમજ ભુ-સ્તરીય બંધારણમાં ફેરફાર કરવા

સિવાય કે: _____

ફીશ સુકવણી યાર્ડ, હરાજી હોલ, જાળી વણાટ યાર્ડ, પરંપરાગત બોટ બાંધવાન માટે યાર્ડ, બરફનાં કરાખાનાં, માછલીની સાચવણી માટેની સુવિધા વગેરે સુવિધાઓ જે સ્થાનિક માછીમાર સમુદાયને માટે જરૂરી હોય

દરિયા કિનારા પરની સુવિધાઓ જેવી કે પોર્ટ, બંદરગાહ, જેટી, પુલ, સ્લીપવેય, સી-લીફસ અને ચોડ જેવી સુવિધાઓની જ્યારે જરૂર હોય ત્યારે બાંધકામ કે તેમાં નવી નીકરણ કરવું

જ્યારે બચાવ અને સુરક્ષા માટે જરૂરી હોય ત્યારે

નોટીફિકેશનમાં પરવાનગી પાત્ર પ્રવૃત્તિઓ માટે આવશ્યક હોય તેવી સુવિધાઓ

વૈજ્ઞાનિક અભ્યાસોનાં આધાર પર પર્યાવરણ આકારણી અભ્યાસનાં સમાવેશ સાથે ઘોવાણ નિયંત્રણનાં પગલાં

ઈ.આઈ.એ. અભ્યાસનાં આધાર પર જળસ્ત્રાવ અને પોર્ટ નાં વ્યવસ્થાપન અને સફાઈ કામ

એમ.ઓ.ઈ.એફ. દ્વારા નિશ્ચિત કરવામાં આવેલી કોઈ પણ એજન્સી દ્વારા કરવામાં આવતા રેતી આગળ વધતી રોકવા માટેનાં પગલાઓ, પ્રવાહ માપકો, વરસાદી પાણીનો ની પ્લાસ, અને ખારાશ વધતી અટકાવવા માટેનાં માળખા અને વરસાદી પાણી રીચાર્જિંગ

3. FISH PROCESSING

4. LAND RECLAMATION,
BUNDING & ALTERATION

NO ONE CAN: _____

Set up or expand fish processing units including warehousing

Reclaim land, create bunds or disturb the natural course of seawater

or

Reclaim land for commercial purposes such as shopping and housing complexes, hotels or entertainment activities

or

Dress or alter the sand dunes, hills, natural features including landscape changes for beautification, recreation and other such purposes

EXCEPT FOR: _____

Facilities required for local fishing communities such as fish drying yards, auction halls, net mending yards, traditional boat building yards, ice plants, ice crushing units, fish curing facilities, etc.

When required for setting up, construction or modernisation or expansion of foreshore facilities like ports, harbours, jetties, wharves, quays, slipways, bridges, sealinks and roads on stilts

When required for defence and security purposes

When required for other facilities that are essential for activities permissible under the notification

Measures for control of erosion, based on scientific studies including Environmental Impact Assessment (EIA) studies

Maintenance or clearing of waterways, channels and ports, based on EIA studies

Measures to prevent sand bars, installation of tidal regulators, laying of storm water drains or for structures for prevention of salinity ingress and freshwater recharge carried out by any agency specified by MoEF



માછલી સુકવણી યાર્ડ, હરાજી હોલ, જાળી વણાટ યાર્ડ, પરંપરાગત બોટ બાંધવા માટે યાર્ડ, બરફનાં કરાખાના, માછલી ની સાચવણી માટેની સુવિધા વગેરે સુવિધાઓ જે સ્થાનિક માછી માર સમુદાયને માટે જરૂરી હોય તે પરવાનગી પાત્ર છે

FACILITIES REQUIRED FOR LOCAL FISHING COMMUNITIES SUCH AS FISH DRYING YARDS, AUCTION HALLS, NET MENDING YARDS, TRADITIONAL BOAT BUILDING YARDS, ICE PLANT, ICE CRUSHING UNITS AND FISH CURING FACILITIES ARE PERMITTED

પ. ઘનકચરાનો નિકાલ

દ. ઓઇલ અને જોખમકારક પદાર્થો

પ્રતિબંધિત: _____

કચરા અને ઔદ્યોગિક નિકાલ માટે તંત્રની સ્થાપના કે તેનું વિસ્તરણ

અથવા

શુદ્ધીકરણ કર્યા વિનાનાં ઔદ્યોગિક, શહેરો કે અન્ય માનવીય રહેઠાણોનાં કચરાનો નિકાલ

અથવા

શહેરી કે ગ્રામ્ય વિસ્તારનો કચરો કે બાંધકામનો મલબો કે ઔદ્યોગિક ઘન કચરાને ફેંકવો જમીન ભરાણનાં હેતુથી ફેંકવામાં આવેલી ફ્લાય એશ વગેરે

ઓઇલ સંગ્રહસ્થાનો ચલાવવા કે ઉત્પાદન કરવું કે, જોખમી પદાર્થોનો નિકાલ કરવો*

સિવાય કે: _____

પરવાનગી સાથે શુદ્ધીકરણ કરવામાં આવેલાં કચરાનાં નિકાલ માટે જરૂરી હોય તેવી સુવિધાઓપ્રીવેન્શન એન્ડ કંટ્રોલ ઓફ પોલ્યુશન) એક્ટ, ૧૯૪૭ (૧૯૪૭ ની કલમ નં ૬)

વરસાદી પાણીનું નિકાલ અને પમ્પિંગ સંગત બાંધકામ હોટેલ, બીચ રીસોર્ટ, અને માનવીય રહેઠાણોમાંથી આવતા ખરાબા તેમજ કચરાનાં શુદ્ધીકરણ માટે જરૂરી સુવિધાઓ અને શુદ્ધીકરણ કરવામાં આવેલા કચરા તથા ખરાબાનાં નિકાલ કરવા માટે

જવાબદાર પ્રદૂષણ નિયંત્રણ બોર્ડ અથવા સમિતિની પ્રાથમિક પરવાનગીથી ઘરેલું કચરાનાં શુદ્ધીકરણ અને નિકાલ માટેનાં એકમનું બાંધકામ અને તેને આનુસંગિક બાબતો

જોખમકારક પદાર્થોનું જહાજ થી પોર્ટ, ટર્મીનલ, અને રી ફાઇનરી સુધી વહન કરવું કે તેનાથી ઊલટું કરવું
૧) સી.આર.એડ ૨૦૧૧ નાં એનેક્ષર -૨ અને ૨) મુજબ પેટ્રોલીયમ પેદાશો અને પ્રવાહી કુદરતી ગેસ મેળવવા અને તેનો સંગ્રહ કરવો અને. જે વિસ્તારને દરિયાઈ ઘાંસનાં વિસ્તાર તરીકે વર્ગીકૃત કરવામાં ન આવેલો હોય તેવા વિસ્તારમાં પ્રવાહી ગેસનું ફરીથી વાયુમાં રૂપાંતરણ કરવું પરંતુ આ બધીજ સુવિધા એ પેટ્રોલીયમ અને કુદરતી ગેસ મંત્રાલય તેમજ એમ.ઓ.ઇ.એફ દ્વારા જાહેર કરવામાં આવેલી સુરક્ષાનાં નિયમો માટેની માર્ગદર્શિકાનાં અમલ સાથે કરવાની રહેશે. આ બધુ જ આગળ એમ.ઓ.ઇ.એફ દ્વારા નિયત કરવામાં આવેલ શરતો અને નિયમો મુજબ રહેશે તેમાં સ્થાનિક પર્યાવરણનાં સુધારા માટે તેમજ પુનઃસ્થાપન માટેનાં માપદંડોનો પણ સમાવેશ કરવામાં આવશે

*પર્યાવરણ અને વન મંત્રાલયનાં નોટીફિકેશન નં (એસ.ઓ.૫૯૪ (ઇ) તા. ૨૮ જુલાઈ ૧૯૮૯ એસ. ઓ.નંબર ૯૬૬ (ઇ) તા. ૨૭ નવેમ્બર ૧૯૮૯ અને જી.એસ.આર ૧૦૩૭ (ઇ), તા. ૫ ડીસેમ્બર ૧૯૮૯માં સ્પષ્ટ કર્યા મુજબ

5. WASTE MANAGEMENT

6. OIL & HAZARDOUS SUBSTANCES

NO ONE CAN: _____

Set up or expand units or mechanism for disposal of wastes and effluents

or

Discharge untreated waste and effluents from industries, cities or towns and other human settlements

or

Dump city or town wastes including construction debris, industrial solid wastes, fly ash for the purpose of land filling, etc.

Manufacture or handle oil storage or dispose of hazardous substances*

EXCEPT FOR: _____

Facilities required for discharging treated effluents into the water course with approval under the Water (Prevention and Control of Pollution) Act, 1974 (6 of 1974)

Storm water drains and ancillary structures for pumping

Facilities required for treatment of waste and effluents arising from hotels, beach resorts and human settlements and disposal of treated wastes and effluents

Construction of units and auxiliaries for domestic sewage, treatment and disposal with prior approval of the concerned Pollution Control Board or Committee

Transfer hazardous substances from ships to ports, terminals and refineries and vice versa

Facilities for 1) receipt and storage of petroleum products and liquefied natural gas as specified in CRZ 2011 Annexure ii; and 2) regasification of liquefied natural gas in areas not classified as sea grass beds. All such facilities are subject to implementation of appropriate safety regulations (including guidelines issued by the Ministry of Petroleum and Natural Gas and MoEF). These are further subject to terms that MoEF may stipulate, including implementation of ameliorative and restorative measures in relation to the local environment.

*as specified in the notification of Ministry of Environment and Forests, No. S.O.594 (E), dated the 28th July 1989, S.O.No.966(E), dated the 27th November, 1989 and GSR 1037 (E), dated the 5th December, 1989

૭. ખાણ ઉદ્યોગ

૮. ભુગર્ભ જળ

૯. પોર્ટ અને બંદરગાહ

પ્રતિબંધિત:

રેતી, પથ્થર તેમજ બીજા પેટા પદાર્થો નું ખનન

ભરતી વિસ્તારનાં ૨૦૦મી. સુધી નાં વિસ્તારમાં ભુગર્ભ જળ ઉલેછવું કે તેને સંગત કોઈ પણ પ્રકારનું બાંધકામ કરવું

અથવા

૨૦૦ થી ૫૦૦ મી. ઝોનમાં યાંત્રિક સાધનોથી ભુગર્ભ જળ ઉલેછવું

સિવાય કે:

એવા મીનરલ્સ કે જે સી.આર. ઝોન ની સીમાથી બહાર ક્યાંય પણ ઉપલબ્ધ ના હોય

ઓઇલ તેમજ કુદરતી ગેસનું સંશોધન કરવું કે તેને ઉપયોગમાં લેવા

સ્થાનિક સમુદાયનો વસવાટ હોય અને માત્ર સ્થાનિક સમુદાયનાં ઉપયોગ હેતુનાં વિસ્તારમાં

ઇ.આઇ.એ. નોટીફિકેશન ૨૦૦૬ મુજબ અને એમ.ઓ.ઇ.એફ.નાં વૈ જ્ઞાનિક અભ્યાસ અને રાજ્ય સરકાર કે યુનીયન ટેરીટરી એડમીની સ્ટ્રેશન સાથેનાં વિમર્શ પરથી એવી પ્ર યોજનાઓ કે જે વ્યૂહાત્મક હોય અને સુરક્ષાને સાંકળતા હોય તેમ વર્ગીકૃત કરવામાં આવેલી હોય

7. MINING

8. GROUND-WATER

9. PORTS & HARBOURS

NO ONE CAN:

Mine sand, rock and other sub-strata materials

Draw groundwater and undertake related construction within 200m of HTL

or

Draw groundwater by mechanical means between the 200-500m zone

EXCEPT FOR:

Those rare minerals not available outside this CRZ area
Exploration and exploitation of oil and natural gas

In areas which are inhabited by local communities and only for their use

Those projects classified as strategic and defence related in terms of EIA Notification, 2006, and identified by MoEF based on scientific studies and in consultation with the State Government or the Union Territory administration



CRZ 3 200-500 METERS ZONE
 સી.આર.ઝોન-૩ ૨૦૦ - ૫૦૦ મી. ઝોન

વિભાગો: _____

૧. ઉદ્યોગ

૨. બાંધકામ અને નિવાસ સ્થાનનાં એકમો

પ્રતિબંધિત: _____

નવા ઉદ્યોગોની સ્થાપના કે ઉપસ્થિત ઉદ્યોગોનું વિસ્તરણ

રહેણાંક એકમોનું બાંધકામ અથવા ખાલી પડેલા પ્લોટસને વિકસાવવા

સિવાય કે: _____

જે સીધી રીતે દરિયા કિનારાને લગતું હોય અથવા તો જેમને દરિયા કિનારાની સુવિધાની સીધી રીતે આવશ્યકતા હોય

અથુ ઊર્જા વિભાગની પ્રયાજનાઓ

બિન પરંપરાગત ઊર્જા સ્ત્રોતોમાંથી ઊર્જા ઉત્પાદન માટેની સુવિધાઓ

અસર આંકલન અભ્યાસ તેમજ સામાજિક અસરનાં આધાર પર ડી-સેલીનેશન પ્લાન્ટ સ્થાપવા

લોકલ ટાઉન અને કંટ્રી પ્લાનીંગ નિયમો મુજબ માછીમારો સહિત સ્થાનિક સમુદાયનાં રહેણાંકોનું બાંધકામ કે પુનઃબાંધકામ

ખાદ્ય તેલ, ખાતર અને અનાજ જેવા બીજા જોખમકારક પદાર્થોનો સ્વીકૃત ંદરોમાં સંગ્રહ

સી.આર.ઝેડ.ની માર્ગદર્શિકા મુજબ આ હેતુથી આ વિસ્તારમાં હોટેલ અને બીજા રીસોર્ટને મુકવામાં આવ્યા છે

લોકલ ટાઉન અને કંટ્રી પ્લાનીંગ નિયમો અનુસાર પરંપરાગત અધિકારો સાથે અને રહેણાંક હેતુ માટે આવાસનું બાંધકામ કે પુનઃબાંધકામ કરવું અને તે પણ ૨ માળ (ગ્રાઉન્ડ ફ્લોર + એક માળ) સાથે ૯ મી. થી વધારે ઉચાઈ ધરાવતું ના હોવું જોઈએ

જે પંચાયતોનો મોટા ભાગનો વિસ્તાર સી.આર.ઝેડ. સી મામાં આવતો હોય અને અન્ય સુવિધાઓનાં બાંધકામ માટેની જગ્યા જ ના હોય તેવા વિસ્તારમાં જાહેર વર્ષા ઘરો, જાહેર શોચાલયો, પાણી પુરવઠા, રસ્તાઓ, પુલ, શાળા અને દવાખાનાં જેવા બાંધકામ થઈ શકે.

ઉપર આપેલા કોઈ પણ માળખાનું લોકલ ટાઉન અને કંટ્રી પ્લાનીંગ અને બીલ્ડીંગનાં નિયમોનું પાલન કરીને પુનઃબાંધકામ અને ફેરફાર કરવાં

જો ૧૯૯૧નાં કાયદા મુજબ પરવાનગી પાત્ર હોય તો આદિવાસી તેમજ દરિયા કિનારાનાં માછીમારો સહિત પરંપરાગત દરિયા કિનારાનાં સમુદાયોનાં ઉપસ્થિત રહેઠાણો. આ એકમો માત્ર એસ.સી.ઝેડ.એમ.એ.દ્વારા આપવામાં આવેલી પરવાનગીથી જ થશે. અને આ પરવાનગીનાં આધાર પર આ એકમોનો ઉપયોગ ઘંઘાડી ય પ્રવૃત્તિઓ માટે વેચી શકાશે નહિ કે પરંપરાગત દરિયા કિનારે વસતા સમુદાય સિવાયનાં સમુદાયનાં ઉપયોગ માટે આપી શકાશે નહિ

SECTORS: _____

1. INDUSTRY

2. CONSTRUCTION & DWELLING UNITS

NO ONE CAN: _____

Set up new industries or expand existing industries

Construct dwelling units or develop vacant plots

EXCEPT FOR: _____

Those directly related to waterfront or directly needing foreshore facilities

Projects of Department of Atomic Energy

Facilities for generating power by non-conventional energy sources

Setting up of desalination plants based on an impact assessment study including social impacts

Reconstruction and repair works of dwelling units of local communities including fishers, in accordance with local town and country planning regulations

Storage of non-hazardous cargo such as, edible oil, fertilisers and food grain in notified ports

Hotels and beach resorts in areas designated for this purpose and in accordance with CRZ guidelines

Construction or reconstruction of dwelling units within traditional rights and customary uses and which are in accordance with the local town and country planning rules and which do not exceed a height of 9m with two floors (ground + one floor)

Public rain shelters, community toilets, water supply, drainage, sewerage, roads, bridges, schools and dispensaries permitted by CZMA in panchayats where the major area covered falls within CRZ, provided no other area is available for construction of such facilities

Reconstruction or alteration of any of the above mentioned structures after following local town and country planning and building rules

Existing dwelling units of the traditional coastal communities including fisherfolk and tribals if permissible under provisions of the CRZ Notification 1991. These units can be granted approval by the SCZMA provided that they are not used for commercial activity or sold or transferred to non-traditional coastal communities

કોઈ પણ વ્યક્તિ દ્વારા નવા ઔદ્યોગિક એકમો સ્થાપવા કે
એકમોનું વિસ્તરણ કરવું

NO ONE CAN SET UP NEW INDUSTRIES OR EXPAND
EXISTING INDUSTRIES

3. ફીશ પ્રોસેસીંગ

૪. જમીન ભરાઈ, બંધ બાંધવા,
જમીનમાં ફેરફાર કરવા

પ્રતિબંધિત: _____

વેર હાઉસ તથા ફીશ પ્રોસેસીંગ એકમો સ્થાપવા તેમજ તેને વિસ્તારવાં

જમીનની ભરાઈ કરવી, મોજાનાં કુદરતી વહેણને અવરોધવા બંધ બનાવવા

અથવા

દુકાનો, મકાનો, હોટેલો તથા મનોરંજન પ્રવૃત્તિઓ જેવા વ્યાવસાયિક હેતુઓ માટે જમીનની ભરાઈ કરવી

અથવા

જગ્યાને મોઠક બનાવવા માટે રેતીના ટુવા, ઢાળ, તેમજ કુદરતી સંશાધનો તેમજ ભુ-સ્તરીય બંધારણમાં ફેરફાર કરવા

સિવાય કે: _____

માછલી બીજ ઉચ્છેર કેન્દ્ર અને કુદરતી માછલી સુકવણી

દરિયા કિનારા સુવિધાઓ જેવી કે પોર્ટ, હાર્બર, જેટી, ઘડા, પુલ, સ્લીપવેય, સી-લીકસ અને રોડ જેવી સુવિધાઓની જગ્યાએ જરૂર હોય ત્યારે બાંધકામ કે તેમાં આધુનિકીકરણ કરવું

જગ્યાએ બચાવ અને સુરક્ષા માટે જરૂરી હોય ત્યારે

નોટીફિકેશનમાં પરવાનગી પાત્ર પ્રવૃત્તિઓ માટે આવશ્યક હોય તેવી સુવિધાઓ

વૈજ્ઞાનિક અભ્યાસોનાં આધાર પર પર્યાવરણ આકારણી અભ્યાસના સમાવેશ સાથે ઘોવાણ નિયંત્રણનાં પગલાં.

ઈ.આઈ.એ. અભ્યાસનાં આધાર પર પાણીનાં વહેણ, કેનાલ અને પોર્ટનાં સમારકામ તેમજ સફાઈ માટે

એમ.ઓ.ઈ.એફ. દ્વારા નિશ્ચિત કરવામાં આવેલ કોઈ પણ એજન્સી દ્વારા કરવામાં આવતી પ્રવૃત્તિઓ જેવી કે, રેતીનાં ટુવાઓને બચાવવા માટેનાં પગલાઓ, મોજા અવલોકન ચંત્રો લગાવવા, વરસાદી પાણીનો નીષ્કાસ, તાજા પાણીનાં રીચાર્જ માટે તેમજ ખારાશને વધતી અટકાવવા માટે જરૂરી માળખાઓ ઉભા કરવા

3. FISH PROCESSING

4. LAND RECLAMATION,
BUNDING & ALTERATION

NO ONE CAN: _____

Set up or expand fish processing units including warehousing

Reclaim land, create bunds or disturb the natural course of seawater

or

Reclaim land for commercial purposes such as shopping and housing complexes, hotels or entertainment activities

or

Dress or alter the sand dunes, hills, natural features including landscape changes for beautification, recreation and other such purposes

EXCEPT FOR: _____

Hatchery and natural fish drying

When required for setting up, construction or modernisation or expansion of foreshore facilities like ports, harbours, jetties, wharves, quays, slipways, bridges, sealinks and roads on stilts

When required for defence and security purposes

When required for other facilities that are essential for activities permissible under the notification

Measures for control of erosion, based on scientific studies including Environmental Impact Assessment (EIA) studies

Maintenance or clearing of waterways, channels and ports, based on EIA studies

Measures to prevent sand bars, installation of tidal regulators, laying of storm water drains or for structures for prevention of salinity ingress and freshwater recharge carried out by any agency specified by MoEF

૫. ઘનકચરાનો નિકાલ

૬. ઓઇલ અને જોખમકારક પદાર્થો

પ્રતિબંધિત: _____

કચરા અને ઔદ્યોગિક નિકાલ માટે તંત્રની સ્થાપના કે તેનું વિસ્તરણ

અથવા

શુદ્ધીકરણ કર્યા વિનાનાં ઔદ્યોગિક, શહેરો કે અન્ય માનવીય રહેઠાણોનાં કચરાનો નિકાલ

અથવા

શહેરો કે ગ્રામ્ય વિસ્તારનો કચરો કે બાંધકામનો મલબો કે ઔદ્યોગિક ઘન કચરાને ફેંકવો જમીન ભરાણનાં હેતુથી ફેંકવામાં આવેલી ફ્લાય એશ વગેરે

ઓઇલનું ઉત્પાદન કરવું કે તેને સંગ્રહ કરવો અથવા તો જોખમકારક પદાર્થોનો નિકાલ કરવો*

સિવાય કે: _____

પરવાનગી સાથે શુદ્ધીકરણ કરવામાં આવેલા કચરાનાં નિકાલ માટે જરૂરી હોય તેવી સુવિધાઓ વોટર (પ્રીવેન્શન એન્ડ કંટ્રોલ ઓફ પોલ્યુશન) એક્ટ, ૧૯૪૭ (૧૯૪૭ ની કલમ નં ૬

વરસાદી પાણીનો નિષ્કાસ તેમજ પમ્પિંગ માટે જરૂરી માળખાઓ

હોટેલ, બીચ રીસોર્ટ, અને માનવીય રહેઠાણોમાંથી આવતા ખરાબો તેમજ કચરાનાં શુદ્ધીકરણ માટે જરૂરી સુવિધાઓ અને શુદ્ધીકરણ કરવામાં આવેલા કચરા તથા ખરાબાનો નાશ કરવા માટે

જોખમકારક પદાર્થોનું શીપ થી પોર્ટ, ટર્મીનલ, અને રી ફાઇનરી સુધી વહન કરવું અથવા તેનાથી ઊલટું કરવું ૧) સી.આર.ઝેડ ૨૦૧૧ નાં એનેક્ષર -૨ અને ૨) મુજબ પેટ્રોલીયમ પેદાશો અને પ્રવાહી કુદરતી ગેસ મેળવવા અને તેનો સંગ્રહ કરવો અને જે વિસ્તારને દરિયાઈ ઘાંસનાં વિસ્તાર તરીકે વર્ગીકૃત કરવામાં ન આવેલો હોય તેવા વિસ્તારમાં પ્રવાહી ગેસનું ફરીથી વાયુમાં રૂપાંતરણ કરવું પરંતુ આ બધીજ સુવિધા એ પેટ્રોલીયમ અને કુદરતી ગેસ મંત્રાલય તેમજ એમ.ઓ.ઈ.એફ દ્વારા જાહેર કરવામાં આવેલી સુરક્ષાનાં નિયમો માટેની માર્ગદર્શિકાનાં અમલ સાથે કરવાની રહેશે. આ બધું જ આગળ એમ.ઓ.ઈ.એફ. દ્વારા નિયત કરવામાં આવેલા શરતો અને નિયમોને લગતું રહેશે તેમાં સ્થાનિક પર્યાવરણનાં સુધારા માટે તેમજ પુનઃસ્થાપન માટેનાં માપદંડોનો પણ સમાવેશ કરવામાં આવશે

* પર્યાવરણ અને વન મંત્રાલયના નોટીફિકેશન નં (એસ.ઓ.૫૯૪ (ઈ) તા. ૨૮ જુલાઈ ૧૯૮૯ એસ. ઓ.નંબર ૯૬૬ (ઈ) તા. ૨૭ નવેમ્બર ૧૯૮૯ અને જી.એસ.આર ૧૦૩૭ (ઈ), તા. ૫ ડીસેમ્બર ૧૯૮૯માં સ્પષ્ટ કર્યા મુજબ

5. WASTE MANAGEMENT

6. OIL & HAZARDOUS SUBSTANCES

NO ONE CAN: _____

Set up or expand units or mechanism for disposal of wastes and effluents

or

Discharge untreated waste and effluents from industries, cities or towns and other human settlements

or

Dump city or town wastes including construction debris, industrial solid wastes, fly ash for the purpose of land filling, etc.

Manufacture or handle oil storage or dispose of hazardous substances*

EXCEPT FOR: _____

Facilities required for discharging treated effluents into the water course with approval under the Water (Prevention and Control of Pollution) Act, 1974 (6 of 1974)

Storm water drains and ancillary structures for pumping

Facilities required for treatment of waste and effluents arising from hotels, beach resorts and human settlements and disposal of treated wastes and effluents

Transferal of hazardous substances from ships to ports, terminals and refineries and vice versa

Facilities for 1) receipt and storage of petroleum products and liquefied natural gas as specified in CRZ 2011 Annexure ii; and 2) regasification of liquefied natural gas in areas not classified as sea grass beds. All such facilities are subject to implementation of appropriate safety regulations (including guidelines issued by the Ministry of Petroleum and Natural Gas and MoEF). These are further subject to terms that MoEF may stipulate, including implementation of ameliorative and restorative measures in relation to the local environment

*as specified in the notification of Ministry of Environment and Forests, No. S.O.594 (E), dated the 28th July 1989, S.O.No.966(E), dated the 27th November, 1989 and GSR 1037 (E), dated the 5th December, 1989

૭. ખાણ ઉદ્યોગ

૮. ભુગર્ભ જળ

૯. પોર્ટ અને બંદરગાહ

પ્રતિબંધિત: _____

રેતી, પથ્થર, અને બીજા પદાર્થોનું
ખનન કરવુંયાંત્રીક ઉપકરણોથી ભુગર્ભ જળ
ઉલેછવુંમહત્તમ ધોવાણ થતા દરિયા
કિનારાનાં પહોળા પટ્ટા પર પોર્ટ અને
બંદરગાહ યોજનાઓ હાથ ધરવી

સિવાય કે: _____

એવા ખનીજ કે જે સી.આર.ઝોન
વિસ્તારની બહારનાં વિસ્તારમાં કયાંય
ઉપલબ્ધ જ ના હોયએવા વિસ્તારમાં કે જ્યાં માત્ર
સ્થાનિક સમુદાય વસતો હોય અને
માત્ર તેનાં ઉપયોગ માટે જ હોયઓઇલ તથા કુદરતી ગેસનું સંશોધન
કરવું તેમજ તેમનો ઉપયોગ કરવોએવા વિસ્તારમાં કે જ્યાં પાણી માટેનાં
અન્ય સ્ત્રોત ઉપલબ્ધ ના હોય અને
ખેતી, બાગાયત, પીવાનાં પાણી
માટે અને માછીમારી માટે કુવામાંથી
માનવબળ દ્વારા પાણી કાઢવુંઈ.આઈ.એ. નોટીફિકેશન ૨૦૦૬
મુજબ અને એમ.ઓ.ઈ.એફનાં યે
જ્ઞાનિક અભ્યાસ અને રાજ્ય સરકાર
કે યુનીયન ટેરીટરી એડમીની
સ્ટ્રેશન સાથેનાં વિમર્શ પરથી એવી પ્ર
યોજનાઓ કે જે વ્યુહાત્મક હોય અને
સુરક્ષાને સાંકળતા હોય તેમ વર્ગીકૃત
કરવામાં આવેલી હોય

7. MINING

8. GROUND-WATER

9. PORTS &
HARBOURS

NO ONE CAN: _____

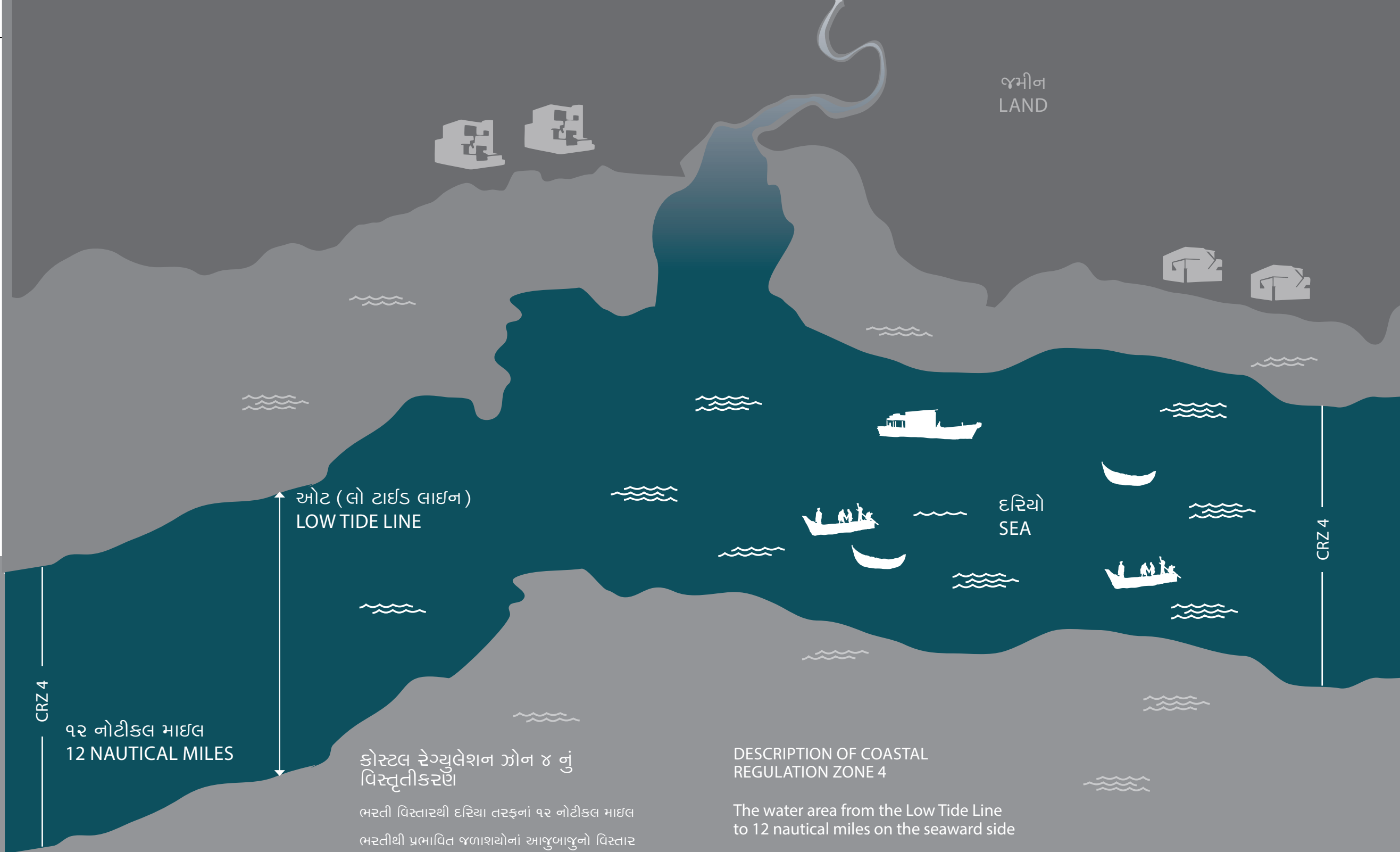
Mine sand, rock and other
sub-strata materialsDraw groundwater by
mechanical meansUndertake port and harbour
projects in high eroding
stretches of the coast

EXCEPT FOR: _____

Those rare minerals not
available outside this CRZ area
Exploration and exploitation
of oil and natural gasIn areas which are inhabited
by local communities and only
for their useIn areas where no other source
of water is available and done
manually through ordinary
wells for drinking, horticulture,
agriculture and fisheriesThose projects classified as
strategic and defence related
in terms of EIA Notification,
2006, and identified by MoEF
based on scientific studies and
in consultation with the State
Government or the Union
Territory administration

વિભાગો / sector

ઉલ્લંઘન / violation



ઓટ (લો ટાઇડ્સ લાઇન)
LOW TIDE LINE

CRZ 4

૧૨ નોટીકલ માઇલ
12 NAUTICAL MILES

CRZ 4

કોસ્ટલ રેગ્યુલેશન ઝોન ૪ નું વિસ્તૃતીકરણ

ભરતી વિસ્તારથી દરિયા તરફનાં ૧૨ નોટીકલ માઇલ ભરતીથી પ્રભાવિત જળાશયોનાં આબુબાબુનો વિસ્તાર જે સમુદ્ર તરફ સ્થિત જળાશયનાં મુખથી ભરતીગ્રસ્ત વિસ્તારની વચ્ચે આવે છે. આ અંતરનું નિર્ધારણ વર્ષનાં સૌથી સુકા ગાળામાં ખારાશની માત્રાને પાંચ પાર્ટ્સ પર થાઉજન્ડ નાં આધારે માપીને કરવાનું રહેશે

DESCRIPTION OF COASTAL REGULATION ZONE 4

The water area from the Low Tide Line to 12 nautical miles on the seaward side

This includes the water area of the tidal influenced water body from the mouth of the water body at the sea upto the influence of tide which is measured as five parts per thousand during the driest season of the year

વિભાગો: _____

ઉદ્યોગો જમીન ભરાઈ, બંધ બાંધવા,
જમીનમાં ફેરફાર કરવા

પ્રતિબંધિત: _____

નવા ઔદ્યોગિક એકમો સ્થાપવા કે ઉપસ્થિત એકમોનું
વિસ્તરણ કરવું

જમીનની ભરાઈ કરવી, મોજાનાં કુદરતી વહેણને
અવરોધવા બંધ બનાવવા

અથવા

દુકાનો, મકાનો, હોટેલો તથા મનોરંજન પ્રવૃત્તિઓ જેવા
વ્યાવસાયિક હેતુઓ માટે જમીનની ભરાઈ કરવી

અથવા

જગ્યાને મોઠક બનાવવા માટે રેતીનાં ટુવા, ઢાળ, તેમજ
કુદરતી સંશોધનો તેમજ ભુ-સ્તરીય બંધારણમાં ફેરફાર
કરવાં

સિવાય કે: _____

જે સીધી રીતે વોટર ફ્રન્ટને લગતું હોય અથવા તો જેમને
દરિયા કિનારાની સુવિધાની સીધી રીતે આવશ્યકતા
હોય

અથુ ઊર્જા વિભાગની પ્રયોજનાઓ

બિન પરંપરાગત સ્ત્રોતથી વિજ ઉત્પાદન માટેની
સુવિધાઓ

ઈ.આઈ.એ. અભ્યાસ તેમજ સોશ્યલ ઇમ્પેક્ટસનાં
આધાર પર ડી-સેલીનેશન પ્લાન્ટ્સ સ્થાપવા

દરિયા કિનારાની સુવિધાઓ જેવી કે પોર્ટ્સ, બંદરગાહ,
જેટી, સ્લીપવેય, પુલ, સી લીક, અને રસ્તાઓનાં બાંધકામ
કે તેમાં આધુનિકીકરણ લાવવાની જ્યારે પણ જરૂર હોય
ત્યારે

બચાવ અને સુરક્ષાનાં હેતુ માટે જ્યારે પણ જરૂરી લાગે
ત્યારે

અમુક મહત્વની સુવિધાઓ કે જે પરવાનગી પાત્ર પ્રવૃત્તિઓ
માટે જરૂરી હોય

વૈજ્ઞાનિક અભ્યાસોનાં આધાર પર પર્યાવરણ આકારણી
અભ્યાસનાં સમાવેશ સાથે ઘોવાણ નિયંત્રણનાં પગલા

ઈ.આઈ.એ. અભ્યાસનાં આધાર પર પાણીનાં વહેણ,
કેનાલ અને પોર્ટનાં સમારકામ તેમજ સફાઈ માટે

એમ.ઓ.ઈ.એફ દ્વારા નિશ્ચિત કરવામાં આવેલી હોય
તેવી કોઈ પણ એજન્સી દ્વારા કરવામાં આવતી કામગીરી
જેવી કે, રેતી વધતી રોકવી, મોજાનાં નિયંત્રકો, વરસાદી
પાણી, ખારાશ વધતી રોકવા માટેનાં માળખાઓ તેમજ
વરસાદી પાણીનું રીચાર્જિંગ કરવું

SECTORS: _____

INDUSTRY

LAND RECLAMATION, BUNDING
& ALTERATION

NO ONE CAN: _____

Set up new industries or expand existing
industries

Reclaim land, create bunds or disturb the
natural course of seawater

or

Reclaim land for commercial purposes such as
shopping and housing complexes, hotels or
entertainment activities

or

Dress or alter the sand dunes, hills, natural
features including landscape changes for
beautification, recreation and other such
purposes

EXCEPT FOR: _____

Those directly related to waterfront or directly
needing foreshore facilities

Projects of Department of Atomic Energy

Facilities for generating power by
non-conventional energy sources

Setting up desalination plants based on an
impact assessment study including social
impacts

When required for setting up, construction
or modernisation or expansion of foreshore
facilities like ports, harbours, jetties, wharves,
quays, slipways, bridges, sealinks and roads on
stilts

When required for defence and security
purposes

When required for other facilities that are
essential for activities permissible under the
notification

Measures for control of erosion, based on
scientific studies including Environmental
Impact Assessment (EIA) studies

Maintenance or clearing of waterways,
channels and ports, based on EIA studies

Measures to prevent sand bars, installation of
tidal regulators, laying of storm water drains
or for structures for prevention of salinity
ingress and freshwater recharge carried out by
any agency specified by MoEF

ઘનકચરાનો નિકાલ

ઓઇલ અને જોખમકારક પદાર્થો

પ્રતિબંધિત:

કૃષી સહિતની કોઈ પણ પ્રવૃત્તિમાંથી નિકળતા શુદ્ધી કરણ કર્યા વિનાનો કચરો, નિકાલ, ભારે પાણી (પ્રદુષીત પાણી), જઠાજની સફાઈ થયેલો પદાર્થ, ફલાય એશ કે ઘન કચરો ફેંકવો કે ઠાલવવો

અથવા

બગાડ કે કચરાનાં નિકાલ માટે તંત્રની રચના કરવી કે તેનું વિસ્તરણ કરવું

અથવા

નિયમોનું ઉલ્લંઘન કરીને ઓઇલ અને ગેસનાં સંશોધન કે ડ્રીલીંગ, ખનન, બોટ હાઉસ, અને શીપીંગ જેવી પ્રવૃત્તિઓ કે જે પ્રદુષણનું કારણ બને છે

ઓઇલ સંગ્રહસ્થાનો ચલાવવાં કે ઉત્પાદન કરવું કે જોખમી પદાર્થોનું નિકાલ કરવો*

સિવાય કે:

પરવાનગી સાથે શુદ્ધીકરણ કરવામાં આવેલા કચરાનો પાણીની અંદર નિકાલ માટે જરૂરી હોય તેવી સુવિધાઓપ્રી વેન્શન એન્ડ કંટ્રોલ ઓફ પોલ્યુશન) એક્ટ, ૧૯૭૭ (૧૯૭૭ ની કલમ નં ૬)

વસ્ત્રાદી પાણીનો નિકાલ અને પંપ માટે આનુસંગિક માળખાઓ બાંધવા

હોટેલ, બીચ રીસોર્ટ, અને માનવીય રહેઠાણોમાંથી આવતા ખરાબો તેમજ કચરાનાં શુદ્ધીકરણ માટે જરૂરી સુવિધાઓ અને શુદ્ધીકરણ કરવામાં આવેલા કચરા તથા ખરાબાનો નિકાલ કરવા માટે

જોખમકારક પદાર્થોનું શીપથી પોર્ટ, ટર્મીનલ, અને રી ફાઇનરી સુધી વહન કરવું અથવા તેનાથી ઊલ્ટું કરવું સી.આર.ઝેડ ૨૦૧૧ નાં એનેક્ષર -૨ અને ૨) મુજબ પેટ્રોલીયમ પેદાશો અને પ્રવાહી કુદરતી ગેસ મેળવવા અને તેનો સંગ્રહ કરવો અને જે વિસ્તારને દરિયાઈ ઘાંસનાં વિસ્તાર તરીકે વર્ગીકૃત કરવામાં ન આવેલો હોય તેવા વિસ્તારમાં પ્રવાહી ગેસનું ફરીથી વાયુમાં રૂપાંતરણ કરવું પરંતુ આ બધીજ સુવિધા એ પેટ્રોલીયમ અને કુદરતી ગેસ મંત્રાલય તેમજ એમ.ઓ.ઈ.એફ દ્વારા જાહેર કરવામાં આવેલી સુરક્ષાનાં નિયમો માટેની માર્ગદર્શિકાનાં અમલ સાથે કરવાની રહેશે.આ બધું જ આગળ એમ.ઓ.ઈ.એફ. દ્વારા નિયત કરવામાં આવેલા શરતો અને નિયમો ને લગતુ રહેશે તેમાં સ્થાનિક પર્યાવરણનાં સુધારા માટે તેમજ પુનઃસ્થાપન માટેનાં માપદંડોનો પણ સમાવેશ કરવામાં આવશે

* પર્યાવરણ અને વન મંત્રાલય ના નોટીફિકેશન નં (એસ.ઓ.૫૯૪ (ઈ) તા. ૨૮ જુલાઈ ૧૯૮૯ એસ. ઓ.નંબર ૯૬૬ (ઈ) તા. ૨૭ નવેમ્બર ૧૯૮૯ અને જી.એસ.આર ૧૦૩૭ (ઈ), તા. ૫ ડીસેમ્બર ૧૯૮૯ માં સ્પષ્ટ કર્યા મુજબ

WASTE MANAGEMENT

OIL & HAZARDOUS SUBSTANCES

NO ONE CAN:

Let off or dump untreated sewage, effluents, ballast water, ship washes, fly ash or solid waste from any activities including aquaculture operations

or

Set up or expand units or mechanisms for disposal of wastes and effluents

or

Cause pollution as a result of oil and gas exploration and drilling, mining, boat houses and shipping, in violation of regulations

Manufacture or handle oil storage or dispose of hazardous substances*

EXCEPT FOR:

Facilities required for discharging treated effluents into the water course with approval under the Water (Prevention and Control of Pollution) Act, 1974 (6 of 1974)

Storm water drains and ancillary structures for pumping

Facilities required for treatment of waste and effluents arising from hotels, beach resorts and human settlements and disposal of treated wastes and effluents

Transferal of hazardous substances from ships to ports, terminals and refineries and vice versa

Facilities for 1) receipt and storage of petroleum products and liquefied natural gas as specified in CRZ 2011 Annexure ii; and 2) regasification of liquefied natural gas in areas not classified as sea grass beds. All such facilities are subject to implementation of appropriate safety regulations (including guidelines issued by the Ministry of Petroleum and Natural Gas and MoEF). These are further subject to terms that MoEF may stipulate, including implementation of ameliorative and restorative measures in relation to the local environment

*as specified in the notification of Ministry of Environment and Forests, No. S.O.594 (E), dated the 28th July 1989, S.O.No.966(E), dated the 27th November, 1989 and GSR 1037 (E), dated the 5th December, 1989

ખાણ ઉદ્યોગ

પોર્ટ અને બંદરગાહ

પ્રતિબંધિત:

રેતી, પથ્થર, અને બીજા પદાર્થોનું ખનન કરવું

મહત્તમ ઘોવાણ થતાં જતા દરિયા કિનારાના પહોળા ભાગમાં પોર્ટ અને બંદરગાહ પ્રયોજનારો હાથ ધરવી

સિવાય કે:

એવા જુજ ખનીજ કે જે સી.આર.ઝેડ. વિસ્તારની બહાર કયાંય પણ ઉપલબ્ધ ના હોય

ઓઇલ તેમજ કુદરતી ગેસનું સંશોધન કરવું કે તેનો ઉપયોગ કરવો

ઇ.આઇ.એ. નોટીફિકેશન ૨૦૦૬ મુજબ અને એમ. ઓ.ઇ.એફ. નાં વૈજ્ઞાનિક અભ્યાસ અને રાજ્ય સરકાર કે યુનીયન ટેરીટરી એડમીનીસ્ટ્રેશન સાથેનાં વિમર્શ પરથી એવી પ્રયોજનારો કે જે વ્યૂહાત્મક હોય અને સુરક્ષાને સાંકળતી હોય તેમ વર્ગીકૃત કરવામાં આવેલી હોય

MINING

PORTS & HARBOURS

NO ONE CAN:

Mine sand, rock and other sub-strata materials

Undertake port and harbour projects in high eroding stretches of the coast

EXCEPT FOR:

Those rare minerals not available outside this CRZ area

Exploration and exploitation of oil and natural gas

Those projects classified as strategic and defence related in terms of EIA Notification, 2006, identified by MoEF based on scientific studies and in consultation with the State Government or the Union Territory administration

ઓઈલ અને કુદરતી ગેસનું સંશોધન કરવું અને તે ઉપયોગમાં લેવા તેની પરવાનગી આપવામાં આવેલી છે

EXPLORATION AND EXPLOITATION OF OIL AND NATURAL GAS ARE PERMITTED



અન્ય એરીયા જે આ પબ્લીકેશનમાં આવરવામાં આવેલા નથી

સી.આર.ઝેડ. ૨૦૧૧ માં ચોક્કસ વિસ્તાર એ સંપુર્ણ નિયમોમાંથી ખાસ ભલામણ અને મુકતી મેળવેલી છે.

બૃહદ્ મુંબઈની મ્યુનિસિપાલીટી ની હદમાં આવતા સી.આર.ઝેડ. એરીયા

કેરલા સી.આર.ઝેડ.

સી.આર.ઝેડ. ગોઆ

અત્યંત ભયજનક સ્થિતિમાં હોય તેવા દરિયા કિનારાનાં વિસ્તારો

જેવા કે સુંદરવન અને અન્ય પર્યાવરણીય દ્રષ્ટિએ અતિ સંવેદનશીલ વિસ્તારો જે માછીમાર સહિતનાં દરિયા કિનારાનાં સમુદાયોની સામેલ ગીરી સાથેનું વ્યવસ્થાપન થતું હોય. સી.વી.સી.એ.ની ઓળખી અને અમલ એમ.ઓ.ઈ.એફ. દ્વારા વિકસિત કરેલા માર્ગદર્શિકા મુજબ એક વિચાર-વિમશ પ્રક્રિયા બાદ કરવામાં આવશે.

ગલ્ફ ઓફ કચ્છ ને સી.વી.સી.એ. તરીકે ઓળખાવવામાં આવ્યું છે.

કોસ્ટલ ઝોન મેનેજમેન્ટ પ્લાન (સી.ઝેડ.એમ.પી)

ફેબ્રુઆરી ૧૯૯૧ માં જાહેર થયેલ સી.આર.ઝેડ. નોટીફિકેશન મુજબ બધા જ દરિયાઈ રાજ્યો અને કેન્દ્ર શાસીત પ્રદેશોએ નોટીફિકેશન બહાર પડ્યાની તારીખથી એક વર્ષ સુધીનાં સમયગાળામાં કોસ્ટલ ઝોન મેનેજમેન્ટ પ્લાન બનાવવા એ આવશ્યક હતું. નોટીફિકેશનમાં આપવામાં આવેલી માર્ગદર્શિકા મુજબ સી.ઝેડ.એમ.પી.માં સી.આર.ઝેડ ઝોન સીમાંકન તેમજ વર્ગીકૃત કરવામાં આવેલ હોય તે અપેક્ષીત હતું. ત્યારબાદ સી.ઝેડ.એમ.પી. મીનીસ્ટ્રી ઓફ એન્વાયર્નમેન્ટ એન્ડ ફોરેસ્ટ' દ્વારા પ્રમાણીત કરવામાં આવતા હતા. દરેક વિકાસનાં કામો અને પ્રવૃત્તિઓ, જે સી.આર.ઝેડ. નોટીફિકેશન ૧૯૯૧ અંતર્ગત પરવાનગીપાત્ર હતા, તેનું નિયંત્રણ રાજ્ય સરકાર/યુનિયન ટેરીટરી એડમીનીસ્ટ્રેશન/સ્થાનિક સત્તામંડળ જે સી.ઝેડ.એમ.પી. દ્વારા માન્ય કરવામાં આવેલ હોય તેમનાં દ્વારા કરવામાં આવતું હતું. સપ્ટેમ્બર ૧૯૯૬માં એમ.ઓ.ઈ.એફ. દ્વારા દરિયા કિનારાનાં રાજ્યો દ્વારા સબમીટ કરવામાં આવેલા સી.ઝેડ.એમ.પી. ચોક્કસ શરતોની સાથે માન્ય કરવામાં આવેલ. આ સી.ઝેડ.એમ.પી. નો ઉપયોગ સ્ટેટ કોસ્ટલ ઝોન મેનેજમેન્ટ ઓથોરિટી દ્વારા પ્રોજેક્ટ કલીયરન્સ અંગેનાં નિર્ણયો, નિયમ ઉલ્લંઘન અને વિકાસની પ્રવૃત્તિઓનું નિયંત્રણ વગેરે નિર્ણયો લેવા માટે કરવામાં આવે છે.

જાન્યુઆરી ૨૦૧૧માં જાહેર પાડવામાં આવેલા નોટીફિકેશનમાં સી.ઝેડ.એમ.પી. બનાવવા માટે માર્ગદર્શિકા પુરી પાડવામાં આવેલી છે. રાજ્ય સરકાર તેમજ યુનિયન ટેરીટરીને પણ ડ્રાફ્ટ સી.ઝેડ.એમ.પી બનાવવા તેમજ તેમની ભલામણો સાથે એમ.ઓ.ઈ.એફ.ને રજુ કરવા નોટીફિકેશન બહાર પડ્યાની તારીખથી લઈને ૨ વર્ષનો સમયગાળો આપવામાં આવ્યો છે. આ વર્ષે ઓગષ્ટ માસમાં મંત્રાલય દ્વારા સમય અવધી વધારીને ૩૦ સપ્ટેમ્બર ૨૦૧૩ સુધીની કરવામાં આવી. સાથે સાથે એ પણ કહેવામાં આવ્યું છે કે એમ.ઓ.ઈ.એફ. દ્વારા માન્ય કરવામાં આવેલા સી.ઝેડ.એમ.પી. (નોટી ફીકેશન ૨૦૧૧ પહેલાનાં) નો ઉપયોગ ૩૧ જાન્યુઆરી ૨૦૧૪ સુધી કરવામાં આવશે. જો કે સ્ટેટ સી.ઝેડ.એમ.એ દ્વારા સી.આર.ઝેડ. નોટીફિકેશન ૧૯૯૧ દ્વારા માન્ય કરવામાં આવેલા સી.ઝેડ. એમ.પી.નો જ ઉપયોગ થઈ રહ્યો છે.

OTHER AREAS NOT COVERED IN THIS PUBLICATION

In the CRZ 2011, certain areas received special consideration and exemption from the overall regulations, including:

CRZ AREAS FALLING WITHIN MUNICIPAL LIMITS OF GREATER MUMBAI

CRZ OF KERALA

CRZ OF GOA

CRITICAL VULNERABLE COASTAL AREAS (CVCA)

which include the Sunderbans and other identified ecological sensitive areas which shall be managed with the involvement of the local coastal communities, including fisher-folk. CVCA's shall be identified and implemented as per guidelines to be developed by the MoEF through a consultative process

Gulf of Kutch has been identified as a CVCA.

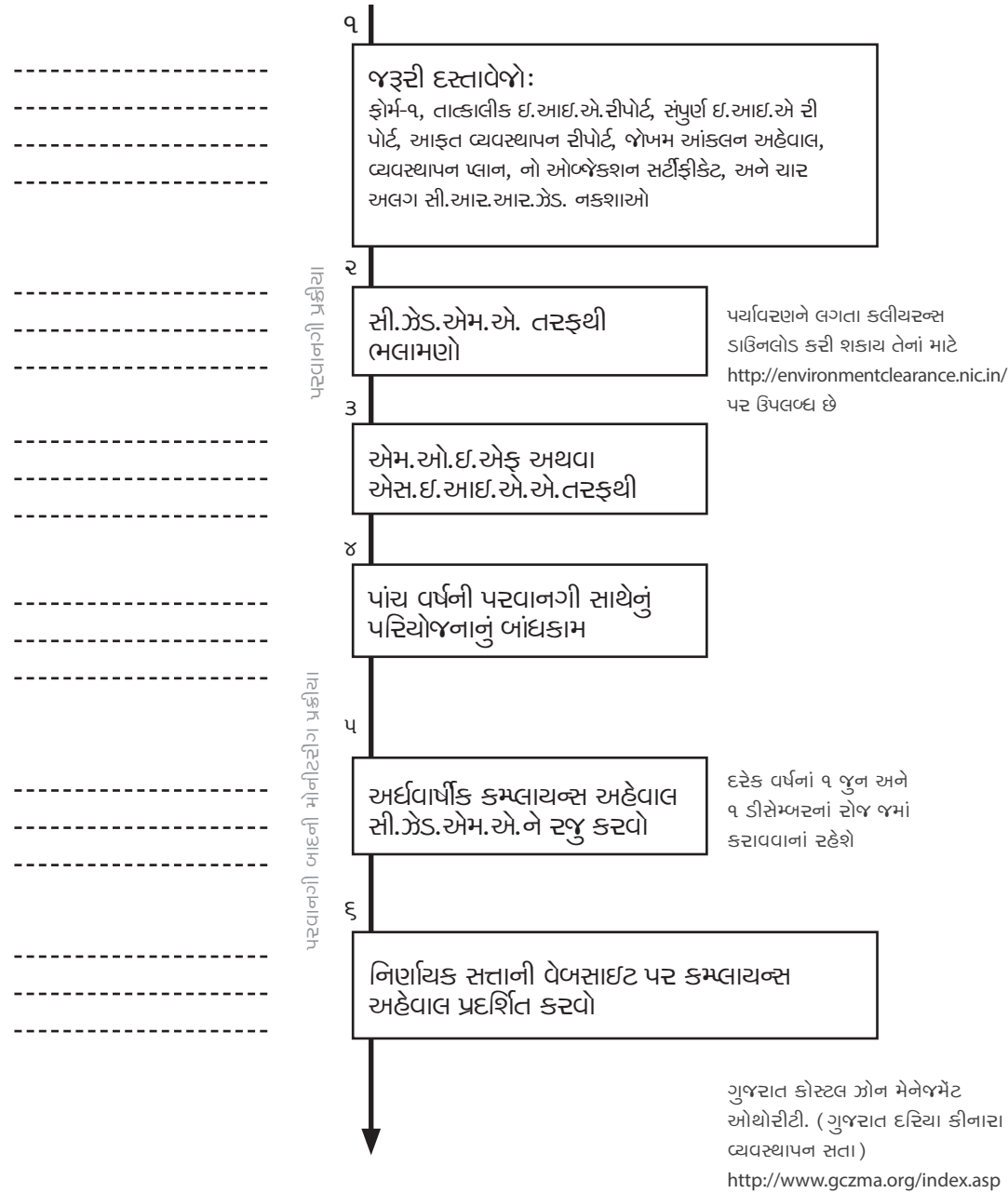
COASTAL ZONE MANAGEMENT PLAN (CZMP)

As per the Coastal Regulation Zone (CRZ) notification issued in February 1991, all the coastal states and union territories were required to prepare Coastal Zone Management Plans (CZMP) within one year from the date of the notification. The CZMPs, based on the guidelines provided in the notification, were expected to have the CRZ zones demarcated and classified. The respective CZMPs were to then be approved by the Ministry of Environment & Forests (MoEF). All developments and activities that were permissible under the CRZ Notification 1991, were to be regulated by the State Government/ Union Territory administration/local authority as per the duly approved CZMP. In September 1996, the MoEF approved Coastal Zone Management Plans submitted by the coastal states with certain conditions. These CZMPs are being used by the state CZMAs to arrive at decisions such as project clearance, identification of violations and regulation of development activities.

The CRZ Notification issued in January 2011 provides guidelines for the preparation of new CZMPs. The state governments and UTs have also been given two years from the date of the notification to submit draft CZMPs along with their recommendations to the MoEF. In August this year, the Ministry extended the deadline to 30th September 2013. It also stated that the CZMPs that were approved by the MoEF (prior to the CRZ 2011) would be used only till 31st January 2014. Hence, the CZMPs being used currently by the state CZMAs are those that were approved under CRZ 1991.

અમલીકરણ

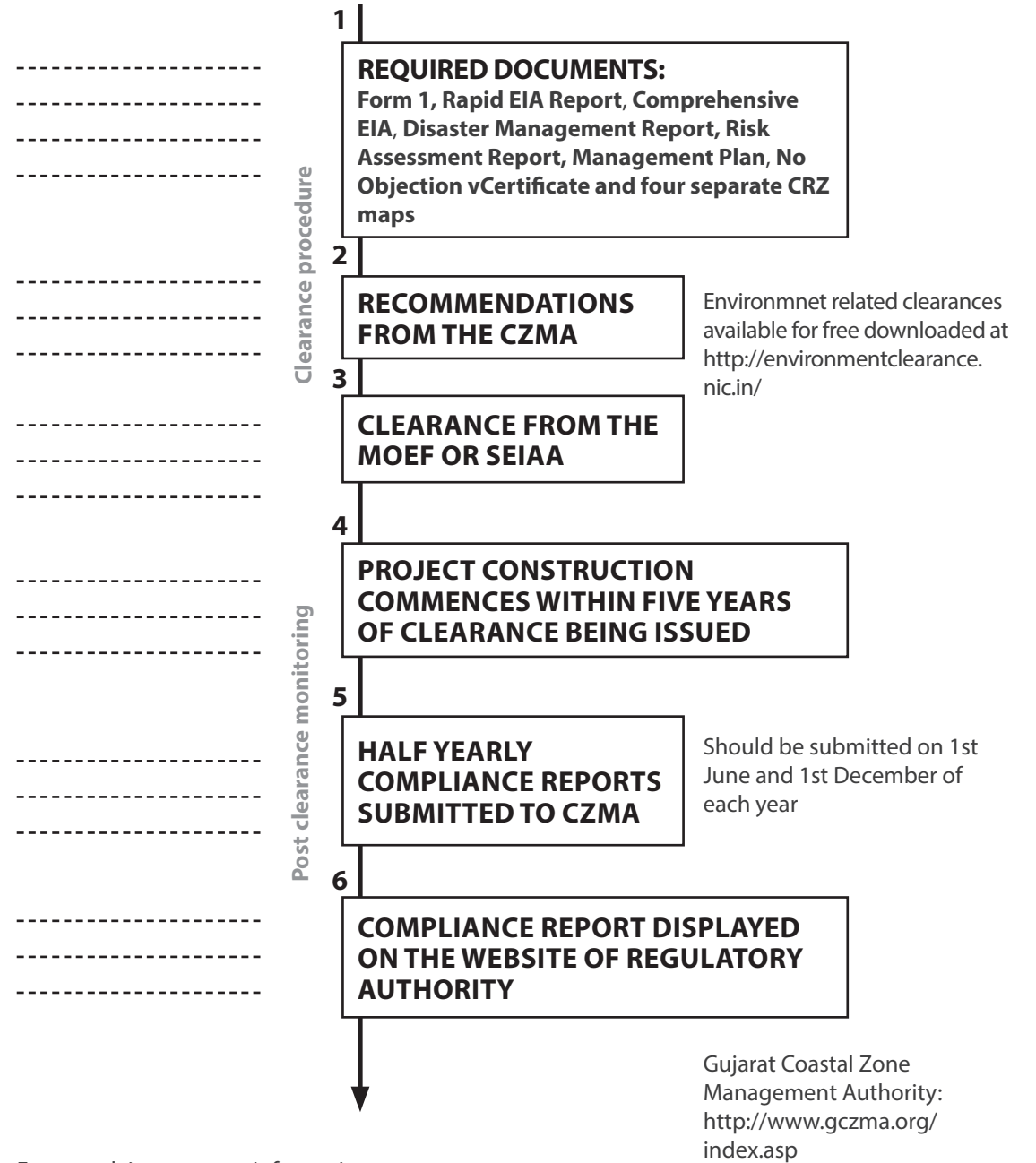
પ્રોજેક્ટ કલીયરન્સ અને મોનીટરીંગ માટેની પ્રક્રીયા



ફરિયાદ માટે કે વધારે માહિતી માટે નાં સંપર્ક:
ગુજરાત કોસ્ટલ ઝોન મેનેજમેન્ટ ઓથોરીટી
બ્લોક નં: ૧૪/૮ મો માળ, નવા સચિવાલય,
સેક્ટર-૧૦ એ, ગાંધીનગર
ફેક્સ: ૦૭૯ ૨૩૨૫૨૫૫૬
ફોન: ૦૭૯ ૨૩૨૫૨૬૬૦

ENFORCEMENT

PROCEDURE FOR PROJECT CLEARANCE & MONITORING



For complaints or more information contact:
Gujarat Coastal Zone Management Authority
Block No: 14/8th Floor, New Sachivalaya,
Sector - 10A, Gandhinagar

Fax: 079 23252156
Phone: 079 23252660
Email: gczma.crz@gmail.com

અમલીકરણ

પગલુ-૧ જરૂરી દસ્તાવેજો

સી.આર.ઝોન નોટીફિકેશનનાં આધાર પર જે પરિચોજનાં માટે પરવાનગી આવશ્યક હોય તેનાં માટે ફોર્મ -૧

સી.આર. ઝોન. વિસ્તારનાં હાઉસીંગ યોજનાં સાથે દરિયાઈ અને ભૌગોલીક તાત્કાલીક ઇ.આઈ.એ.

સી.આર.ઝોન. -૨ માં ૨૦,૦૦૦ સ્કવેર મી. થી વધારેનું હાઉસીંગ બાંધકામ તો જ થઈ શકે જો તે સી.આર.ઝોન નોટી ફીકેશન ૨૦૦૬ મુજબ જ હોય

સી.આર.ઝોન -૨ માં ૨૦,૦૦૦ સ્કવેર મી. કરતા ઓછા હાઉસીંગ બાંધકામની પરવાનગી જવાબદાર રાજ્ય કે યુનિયન ટેરીટરી પ્લાનીંગ સત્તા દ્વારા પરવાનગી ત્યારે જ આપવામાં આવશે જો તે સી.આર.ઝોન. નોટીફીકેશન મુજબ જ હોય

પર્યાવરણીય સહમતી ઇ.આઈ.એ નોટીફીકેશન (૨૦૦૬) અંતર્ગત, અને જવાબદાર આયોજન સત્તા દ્વારા પરવાનગી એ જવાબદાર સી.ઝોન.એમ.એ.ની પ્રાથમિક ભલામણ બાદ જ આપી શકાય છે

એમ.ઓ.ઈ.એફ દ્વારા વૈજ્ઞાનિક અભ્યાસોનાં આધાર પર અને રાજ્ય સરકાર અને યુનિયન ટેરીટરી એડમીનીસ્ટ્રેશન સાથે ચર્ચા વિચારણા બાદ લઘુત્તમ અને મધ્યમ ધોવાણ વારા વિસ્તાર તરીકે વર્ગીકૃત કરવામાં આવેલા પટ્ટા પર પ્રોજેક્ટ માટે સંપૂર્ણ ઇ.આઈ.એ.

આફત વ્યવસ્થાપન અહેવાલ

જોખમ આકારણી અહેવાલ

વ્યવસ્થાપન પ્લાન

પરિચોજનાં દ્વારા ઘન પદાર્થ, બગાડ, કચરાનાં નિકાલ માટે જવાબદાર રાજ્ય પ્રદૂષણ નિયંત્રણ બોર્ડ, અથવા યુનિયન ટેરીટરી પ્રદૂષણ નિયંત્રણ સમિતિ તરફથી નો ઓબ્જેક્શન સર્ટીફીકેટ (વાંધો ના હોવાનું પ્રમાણપત્ર)

ચાર અલગ અલગ સી.આર.ઝોન. નકશાઓ

૧- ભરતી અને ઓટ દર્શાવતો નકશો જે કોઈ પણ અધિકૃત એજન્સી (નોટીફીકેશનનાં ફકરા નંબર ૨ માં દર્શાવ્યા મુજબ) દ્વારા ૧:૪૦૦૦ સ્કેલ માં કરવામાં આવેલ નકશો

૨- ઊપરનાં નકશા પર પ્રોજેક્ટ લે-આઉટ ની સુપર ઇમ્પોઝ સાથેનો નકશો.

૩- પરિચોજનાની ફરતી ૭ કી.મી. ની ત્રિજ્યા આવરતો નકશો

૪- અન્ય જાહેર ઇકોલોજીકલી સેંસીટીવ એરીયા સાથે સી.આર.ઝોન. ૧, ૨, ૩, અને ૪ દર્શાવતા હોય તેવો નકશો.

પગલુ-૨: સી.ઝોન એમ.એ તરફથી ભલામણ

જવાબદાર રાજ્ય અથવા યુનિયન ટેરીટરી સી.ઝોન.એમ.એ. એ અરજી મળવાની તારીખ થી લઈને ૬૦ દીવસ સુધી માં સી.ઝોન.એમ.પી.ની પરવાનગી મુજબનાં અને સી આર.ઝોન. નોટીફીકેશનની સ્વિકૃતિ સાથે ઊપર મુજબનાં દસ્તાવેજો તપાસવાનાં રહેશે અને એમ.ઓ.ઈ.એફ. અથવા એસ.ઈ.આઈ.એ.એ.ને ભલામણ કરવાની રહેશે

ENFORCEMENT

STEP 1: REQUIRED DOCUMENTS:

Form-I for seeking clearance for projects under the purview of CRZ Notification

Rapid EIA Report for both marine and terrestrial components, except for housing schemes within Coastal Regulation Zones. However,

Housing projects of > 20,000 sq.m built-up area in CRZ 2 are considered only when in accordance with EIA Notification (2006).

Housing projects of < 20,000 sq. m built-up area in CRZ 2 are approved by the concerned State or Union Territory Planning Authorities only when in accordance with the CRZ Notification

In either case, environmental clearance under the EIA Notification (2006) and/or approval by the concerned planning authority is granted only after prior recommendations of the concerned CZMA have been considered

Comprehensive EIA with cumulative studies for projects in stretches classified as low and medium eroding by MoEF based on scientific studies and in consultation with the State Governments and Union Territory administration

Disaster Management Report

Risk Assessment Report

Management Plan

No Objection Certificate from the concerned State Pollution Control Board or Union Territory Pollution Control Committee for projects involving discharge of effluents, solid wastes, sewage, etc.

Four separate CRZ maps:

1. Map indicating HTL and LTL demarcated by one of the authorised agencies (as indicated in paragraph 2 of the Notification) in 1:4000 scale
2. Map with project layout superimposed on the above map
3. Map covering 7km radius around the project site
4. Map indicating CRZ 1, 2, 3 and 4 areas including other notified ecologically sensitive areas

STEP 2: RECOMMENDATIONS FROM THE CZMA

The concerned State or Union Territory CZMA should examine the above documents in accordance with the approved CZMP and in compliance with CRZ Notification and make recommendations to MoEF* or State Environmental Impact Assessment Authority (SEIAA)* within a period of sixty days from date of receipt of complete application

પગલુ-૩: એમ.ઓ.ઇ.એફ અથવા એસ.ઇ.આઇ.એ.એ. તરફથી સહમતી

એમ.ઓ.ઇ.એફ અથવા એસ.ઇ.આઇ.એ.એ. દ્વારા જવાબદાર સી.ઝેડ.એમ.એ તરફથી ૬૦ દીવસમાં કરેલી ભલામણનાં આધાર પર પરિચોજનાઓને સહમતી આપશે.

પગલુ-૪: પ્રયોજનાની માન્યતાની અવધી

સી.આર. ઝેડ. નોટીફિકેશનમાં આવરવામાં આવેલા પરિચોજના માટેની સહમતી ની સમય મર્યાદા એ પરિચોજનાનાં બાંધકામની શરૂઆત કે ઉત્પાદનની શરૂઆત સાથે આપવામાં આવેલ પરવાનગી તારીખથી પાંચ વર્ષ સુધીની રહેશે.

પગલુ-૫: સહમતી બાદનું મોનીટરીંગ

પરિચોજનાનાં પ્રસ્તાવક તરફથી ૧ જુન અને અને ૩૧ ડીસેમ્બર સુધીમાં અર્ધવાર્ષિક કમ્પ્લાયન્સ રીપોર્ટ એ કલીયરન્સમાં આપેલા નિતી નિયમોને આધીન રહીને જવાબદાર સત્તા ને રજુ કરવો (હાર્ડ કોપી અને સોફ્ટ કોપી) એ ફરજિયાત છે. આ બધા જ રીપોર્ટ એ જાહેર થવા જોઈએ અને જવાબદાર સી.ઝેડ.એમ.એ. ને કોઈ પણ વ્યક્તિ દ્વારા અરજી કરવાથી આપવામાં રહેશે.

કમ્પ્લાયન્સ રીપોર્ટ એ જવાબદાર નિયમન સત્તાની વેબસાઈટ પર પણ પ્રદર્શિત થવો જોઈએ.

* એમ.ઓ.ઇ.એફ. અને સ્ટેટ એન્વાયર્નમેન્ટ ઇમ્પ્રુવમેન્ટ એક્સેસમેન્ટ ઓથોરીટી એ પરિચોજનાને ઇ.આઇ.એ. નોટીફિકેશન ૨૦૦૬નાં અવલોકન પર લાવવાની કામગીરી કરશે

એમ.ઓ.ઇ.એફ. એ નક્કી કરશે કે પરિચોજનાં એ ઇ.આઇ.એ. નોટીફિકેશન ૨૦૦૬નાં અંતર્ગત આવતા નથી તેમજ

અણુ ઊર્જા વિભાગ કે સુરક્ષાની જરૂરી યાત માટે આવશ્યક છે

રહેણાંક બીલ્ડીંગ, ઓફીસ બીલ્ડીંગ, હોસ્પિટલ, સુરક્ષા વિભાગને લગતી કાર્યશાળાઓ

લાઇટ હાઉસ (દીવા દાંડી)

પાઇપલાઇન, વહન તંત્ર અને ટ્રાંસમીશન લાઇન

ઓઇલ તેમજ કુદરતી ગેસનું સંશોધન અને તેને બહાર કાઢવાં

કાચા માલનાં પરિવહન માટેની સુવિધાઓ અને હંડા પાણી માટે ઇનટેક, થર્મલ પાવર પ્લાન્ટમાંથી ઉપયોગમાં લેવાયેલા પાણીને બહાર ફેંકવા માટે નિષ્કાસ

ભાગ્યે જ મળતા ખનીજોનું ખનન

બિન પરંપરાગત ઊર્જાનાં સ્ત્રોતો દ્વારા વિજ ઉત્પાદન માટેની સુવિધા અને ખારાશ દુર કરવાં માટેની સુવિધાઓ છોડ તેમજ હવામાન માપક યંત્રો

ઐતિહાસિક અને પુરાતત્વીય મહત્વ ધરાવતા બાંધકામ, પુરાતન બીલ્ડીંગ, જાહેર ઉપયોગમાં હોય તેવી બીલ્ડીંગ જેવી કે, પ્રાર્થના ખંડ, શિક્ષણ, આરોગ્ય અને સાંસ્કૃતિક પ્રવૃત્તિઓમાં ઉપયોગ થતો હોય તેવા માળખાઓનું પુન:બાંધકામ અને ધ્વસ્ત કરવું

STEP 3: CLEARANCE FROM THE MoEF OR SEIAA
MoEF or SEIAA shall consider such projects for clearance based on the recommendations of the concerned CZMA within a period of sixty days.

STEP 4: VALIDITY OF THE PROJECTS

Clearance given to projects covered by the CRZ Notification shall be valid for a period of five years from the date of issue of the clearance for commencement of construction and operation.

STEP 5: POST CLEARANCE MONITORING

It is mandatory for the project proponent to submit half-yearly compliance reports (hard and soft copies) with respect to the stipulated terms and conditions of the clearance to the regulatory authority/authorities concerned, on 1st June and 31st December of each calendar year. All such reports shall be published in the public domain and copies shall be given to any person on application to the concerned CZMA.

The compliance report shall also be displayed on the website of the concerned regulatory authority.

* MoEF or State Environmental Impact Assessment Authority (SEIAA) will consider projects attracting EIA Notification, 2006

MoEF will consider projects not covered in the EIA Notification, 2006 and related to:

Projects of Department of Atomic Energy or defence requirements

Residential buildings, office buildings, hospital complexes, workshops of strategic and defence projects

Lighthouses

Pipelines, conveying systems and transmission lines

Exploration and extraction of oil and natural gas

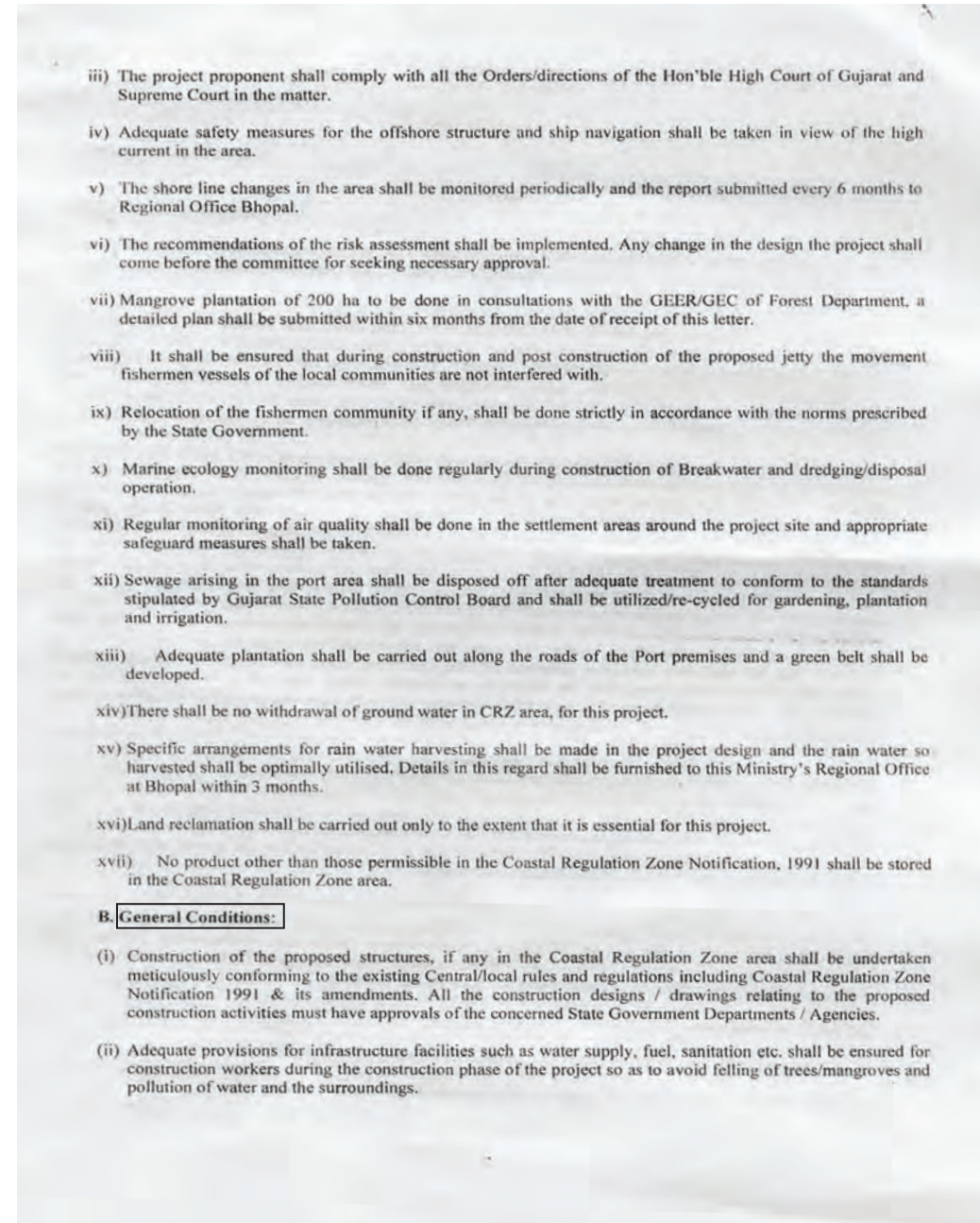
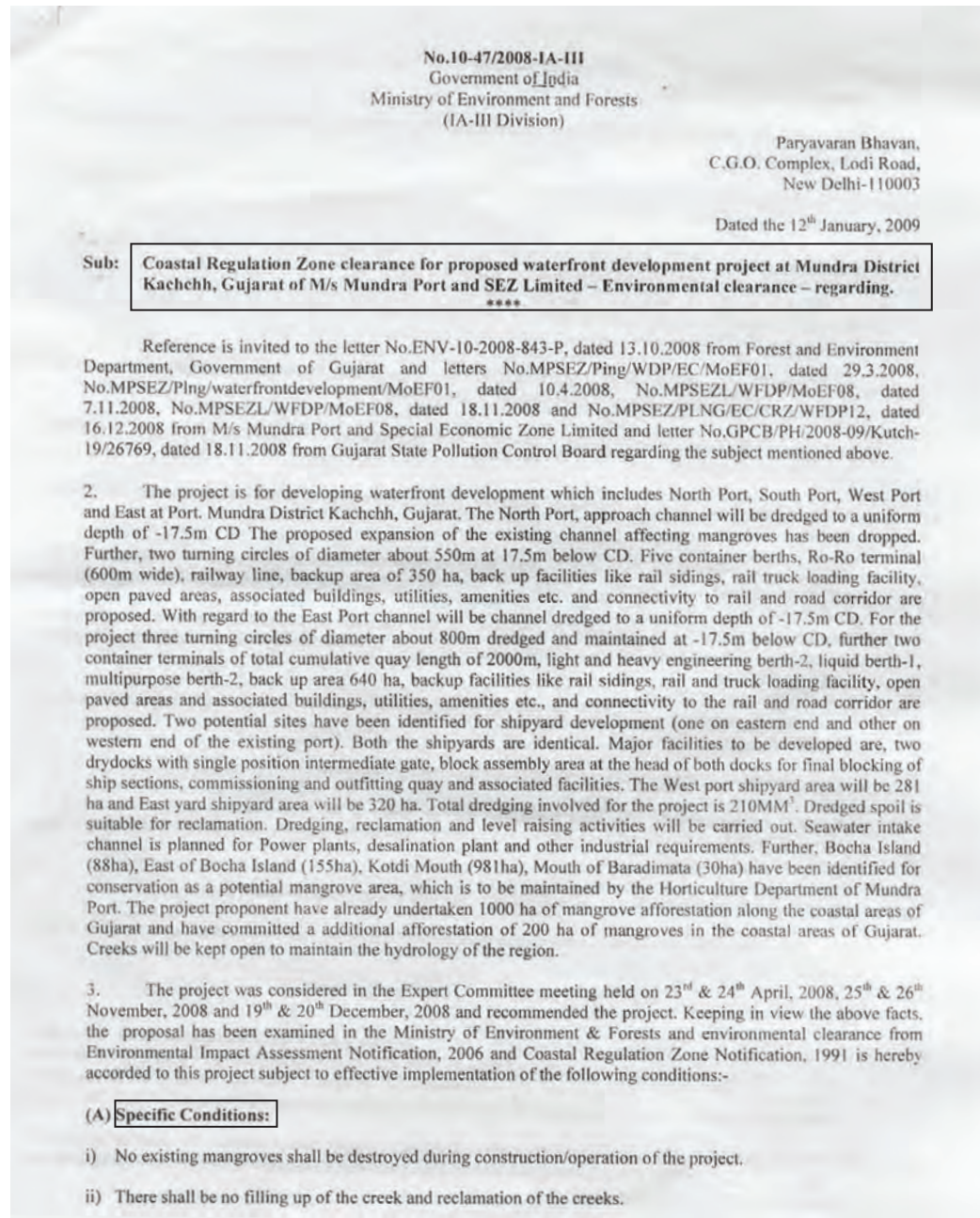
Facilities for transport of raw materials, intake of cooling water and outfall for discharge of treated wastewater or cooling water from thermal power plants

Mining of rare minerals

Facilities for generating power by non-conventional energy resources, desalination plants and weather radars

Demolition and reconstruction of buildings of archaeological and historical importance and heritage buildings and buildings under public use – i.e. buildings for the purposes of worship, education, medical care and cultural activities

SAMPLE OF MOEF CRZ CLEARANCE



લોક ભાગીદારી

રાજ્ય સી.ઝેડ.એમ.એ અથવા યુનિયન ટેરીટરી સી.ઝેડ.એમ.એ. એ આ નોટીફિકેશનનાં પાલન અને મોનીટરીંગ માટે પ્રથમ જવાબદાર રહેશે અને તેમાં સહયોગ હેતુથી રાજ્ય સરકાર અને યુનિયન ટેરીટરી દ્વારા જવાબદાર કલેલટરની આગેવાની હેઠળ, અને ઓછામાં ઓછા ત્રણ સ્થાનિક માછીમાર સહિતનાં સમુદાયમાંથી લોક પ્રતિનિધી સાથેની એક જીલ્લા સ્તરની સમીતીની રચના કરવાની રહેશે.

જીલ્લા સ્તરની સમિતિ એ દરિયા કિનારા

વ્યવસ્થાપન પ્લાનમાં સ્થાનિક સમુદાયની ભાગીદારી માં વધારો કરે છે. અને આ દરિયા કિનારા પર વસતાં સમુદાય એ કાયદાનાં અમલીકરણ અને દરિયાકિનારા પર થતા વિકાસનાં કાર્યો પર દેખરેખ રાખવાની મહત્વ ની જવાબદારી તેમનાં પર છે.

જીલ્લા સ્તરની સમીતીનાં મુખ્ય સભ્યો:

પ્રમુખ

(જીલ્લા કલેક્ટર)

સભ્યો

(ઓછામાં ઓછા ત્રણ સ્થાનિક પરંપરાગત દરિયા કિનારે વસતાં સમુદાયનાં પ્રતિનિધીઓ સહીત)

પારદર્શિતા

દરિયા કિનારા વ્યવસ્થાપન આયોજન (સી.ઝેડ.એમ.પી.) ની કામગીરીમાં પારદર્શિતા લાવવા માટે દરિયા કિનારા વ્યવસ્થાપન સમિતી (સી.ઝેડ.એમ.એ.) ની એ જવાબદારી બને છે કે તેઓ એક વેબસાઇટ ની રચના કરે અને તેમાં એજન્ડા, મીટીંગ મીનીટ્સ, લેવામાં આવેલા નિર્ણયો, સહમતી પત્રો, કયા નિયમોનું ઉલ્લંઘન થયું છે તે, તેમજ નિયમોનાં ઉલ્લંઘન પર કરવામાં આવેલી કાર્યવાહી, તેમજ ન્યાયાલય નાં હુકમ સહીતની ન્યાયીક બાબતોની રજુઆત વગેરે ને એ વેબસાઇટ પર જાહેર કરવામાં આવે.

PUBLIC PARTICIPATION

The State CZMA or Union Territory CZMA is primarily responsible for enforcing and monitoring of this notification, and to assist in this task, the State Government and the Union Territory must constitute District Level Committees under the chairmanship of the concerned District Collector containing at least three representatives of local traditional coastal communities including fisherfolk.

ROLE OF DISTRICT LEVEL COMMITTEES

A key differentiating factor of CRZ 2011 from all the other previous notifications is enabling participation of local communities in coastal management plans. Thus, communities living along the country's coast has more responsibility in enforcing and monitoring the development along the coast.

Key members of District Level Committees:

Chairman

(District Collector)

Members

(Including at least 3 representatives from the local traditional coastal community)

TRANSPARENCY

To maintain transparency in the working of the CZMAs, it is the responsibility of the CZMA to create a dedicated website and post the agenda, minutes, decisions taken, clearance letters, violations, action taken on the violations and court matters including orders of the Hon'ble Court and the approved CZMPs of the respective State Government or Union Territory.

વિભિન્ન સમિતિઓની રચનાં

જીલ્લા સ્તરની સમિતિ	પરંપરાગત દરિયા કિનારે વસતાં સમુદાયો તરફથી સ્થાનિક પ્રતિનીધી	-----

	પ્રમુખ	-----

સભ્યો	-----	

રાજ્ય/કેન્દ્ર શાસીત પ્રદેશની દરિયાઈ વિસ્તાર વ્યવસ્થાપન સત્તા		-----

	પ્રમુખ	-----

સભ્યો	-----	

રાષ્ટ્રીય દરિયાઈ વિસ્તાર વ્યવસ્થાપન સત્તા		-----

	પ્રમુખ	-----

સભ્યો	-----	

COMPOSITION OF VARIOUS COMMITTEES

DISTRICT LEVEL COMMITTEES	local representatives from the local traditional coastal community	-----

	CHAIRPERSON	-----

MEMBERS	-----	

STATE/ UNION TERRITORY COASTAL ZONE MANAGEMENT AUTHORITY		-----

	CHAIRPERSON	-----

MEMBERS	-----	

NATIONAL COASTAL ZONE MANAGEMENT AUTHORITY		-----

	CHAIRPERSON	-----

MEMBERS	-----	

હાલની રાષ્ટ્રીય દરિયાઈ વિસ્તાર વ્યવસ્થાપન સત્તા ની રચના. જે ૧૬ એપ્રિલ ૨૦૧૪ સુધી માન્ય રહેશે

સેક્રેટરી (પ્રમુખ) વન અને પર્યાવરણ મંત્રાલય, ન્યુ દિલ્હી	જોઇન્ટ સેક્રેટરી (પ્રવાસન), અથવા પ્રવાસન મંત્રાલય, ન્યુ દિલ્હી	આર.સુરેન્દ્રીરા પ્રસાદ (સભ્ય) ૧૯, ખાદેર નવાઝ ખાન રોડ, ૩જો માળ, શ્રીદાવન એપાર્ટમેન્ટ, ચેન્નાઈ
ડાયરેક્ટર (સભ્ય) નેશનલ ઈન્સ્ટીટ્યુટ ઓફ ઓસીયનોગ્રાફી, ગોઆ	ડાયરેક્ટર જનરલ, ફીશરીઝ (સભ્ય), કૃષિ મંત્રાલય ન્યુ દિલ્હી	કે.એમ.રાજન (સભ્ય) કોટાચારુકીલ, કોસાદી, મડુકા પોસ્ટ, મુંડકાયામ, કોટ્ટાયમ, કેરલા
ચીફ ટાઉન પ્લાનર (સભ્ય) ટાઉન એન્ડ કંટ્રી પ્લાનીંગ ઓર્ગનાઇઝેશન, ગવર્નમેન્ટ ઓફ ગોઆ	ડો. રમેશ રામચંદ્રન, (સભ્ય) ઈન્સ્ટીટ્યુટ ઓફ ઓસીયન મેનેજમેન્ટ, અન્ના યુનિવર્સિટી, ચેન્નાઈ	કૌશલ કીશોર (સભ્ય) ૯૨૦, ૯મો માળ, 'એ' વીંગ કોર્પોરેટ એવન્યુ, સોનાવાલા રોડ. ગોરેગાઓ (ઈ), મુમ્બઈ
સભ્ય કે તેને સમકક્ષ અધિકારી (સભ્ય) કેન્દ્રીય ભુગર્ભ જળ બોર્ડ, ન્યુ દિલ્હી	પ્રતિનિધી (સભ્ય) સ્પેસ એપ્લીકેશન સેન્ટર, અમદાવાદ	જોઇન્ટ સેક્રેટરી અથવા સલાહકાર (સભ્ય સેક્રેટરી) ઈનચાર્જ ઓફ કોસ્ટલ ઝોન મેનેજમેન્ટ ચેન્નાઈ
	પ્રો. એસ. રામાચંદ્રન (સભ્ય) કુલનાયક, યુનિવર્સિટી ઓફ મદ્રાસ, ચેન્નાઈ	

ગુજરાત કોસ્ટલ ઝોન મેનેજમેન્ટ ઓથોરિટી ની રચના ૧૬ ઓક્ટોબર, ૨૦૧૨

એડીશનલ ચીફ સેક્રેટરી / પ્રીસીપલ સેક્રેટરી, વન અને પર્યાવરણ વિભાગ, ગુજરાત સરકાર, સચિવાલય, ગાંધી નગર. પ્રમુખ	મેમ્બર સેક્રેટરી, ગુજરાત પ્રદૂષણ નિયંત્રણ બોર્ડ, પર્યાવરણ ભવન, સેક્ટર-૧૦ એ, ગાંધીનગર. સભ્ય	પ્રો. નીખીલ દેસાઈ, જીયોલોજી વિભાગ, એમ.એસ યુનિવર્સિટી, વડોદરા. સભ્ય
એડીશનલ ચીફ સેક્રેટરી/ પ્રીસીપલ સેક્રેટરી, ઉદ્યોગ અને ખાણ ખનીજ વિભાગ, ગુજરાત સરકાર, સચિવાલય, ગાંધીનગર. સભ્ય	મુખ્ય નગર આયોજક, ગુજરાત રાજ્ય, ચ-૩, સેક્ટર-૧૦ એ, ગાંધીનગર સભ્ય	શ્રી સી.એન. પાંડે, પી.સી.સી.એફ (વાઈલ્ડલાઈફ), અરબી ભવન, સેક્ટર- ૧૦ એ, ગાંધીનગર સભ્ય
એડીશનલ ચીફ સેક્રેટરી / પ્રીસીપલ સેક્રેટરી, શહેરી વિકાસ અને શહેર મકાન વિભાગ, ગુજરાત સરકાર, સચિવાલય, ગાંધીનગર. સભ્ય	ફીશરીઝ કમીશનર, ગુજરાત રાજ્ય, જુના સચિવાલય, બ્લોક નં-૧૦/૩, ગાંધી નગર. સભ્ય	શ્રી રાજેશ.આઈ. શાહ, મેનેજિંગ ટ્રસ્ટી, વી કાસ સેન્ટર ફોર ડેવલોપમેન્ટ, નવરંગપુરા, અમદાવાદ. - સભ્ય
પ્રીસીપલ ચીફ કન્સર્વેટર ઓફ ફોરેસ્ટ, ગુજરાત રાજ્ય, અરબી ભવન, સેક્ટર-૧૦ એ, ગાંધીનગર. સભ્ય	ડો. પી.કે. ઘોષ, ડાઇરેક્ટર, સેન્ટ્રલ સોલ્ટ એન્ડ મરીન કેમીકલ રીસર્ચ ઈન્સ્ટીટ્યૂટ, ભાવનગર અથવા વરિષ્ઠ પ્રતિનિધી. સભ્ય	ડાઇરેક્ટર (પર્યાવરણ) અને એડીશનલ સેક્રેટરી, વન અને પર્યાવરણ વિભાગ, સચિવાલય, ગાંધીનગર. સભ્ય સચિવ
વાઇસ ચેરમેન અને ચીફ એક્ઝીક્યુટી વ ઓફીસર, ગુજરાત મેરીટાઇમ બોર્ડ, સેક્ટર-૧૦ એ, ગાંધીનગર. સભ્ય	ડો. અજય, ડાઇરેક્ટર, સ્પેસ એપ્લીકેશન સેન્ટર, અમદાવાદ અથવા તો તેનાં વરિષ્ઠ પ્રતિનિધી. સભ્ય	
	શ્રી ટી.પી.સી.ઘ, ડાઇરેક્ટર, ભાષકરાચાર્ય ઈન્સ્ટીટ્યૂટ ઓફ સ્પેસ એપ્લીકેશન એન્ડ જીયો ઈન્ફોરમેટીક્સ, ગાંધીનગર. સભ્ય	

CURRENT COMPOSITION OF NATIONAL COASTAL ZONE MANAGEMENT AUTHORITY (NCZMA) Valid till April 16th 2014

<i>Secretary (Chairperson)</i> Ministry of Environment and Forests, New Delhi	<i>Joint Secretary (Tourism)</i> Ministry of Tourism, New Delhi	<i>R.Surendira Prasad (Member)</i> 19, Khader Nawaz Khan Road, Third Floor, Brindavan Apartments, Chennai
<i>Director (Member)</i> National Institute of Oceanography, Goa	Director General, Fisheries (Member) Ministry of Agriculture, New Delhi	<i>K.M Rajan (Member)</i> Kottayarukil, Kosady, Madukka Post, Mundakayam, Kottayam, Kerala
<i>Chief Town Planner (Member)</i> Town and Country Planning Organisation, Government of Goa	<i>Dr. Ramesh Ramachandran, (Member)</i> Institute of Ocean Management, Anna University, Chennai	<i>Kaushal Kishore (Member)</i> 920, Ninth Floor, "A" Wing, Corporate Avenue, Sonawala Road, Goregaon (E), Mumbai
<i>Member or an Officer of an equivalent rank (Member)</i> Central Ground Water Board, New Delhi	<i>Representative (Member)</i> Space Application Centre, Ahmedabad	<i>Joint Secretary or Adviser (Member Secretary)</i> Incharge of Coastal Zone Management
	<i>Prof. S. Ramachandran (Member)</i> Vice Chancellor, University of Madras, Chennai	

CURRENT COMPOSITION OF GUJARAT COASTAL ZONE MANAGEMENT AUTHORITIES (GCZMA) Valid till October 16th 2015

<i>Principal Secretary (Chairperson)</i> Forests and Environment Department, Government of Gujarat, Sachivalaya, Gandhinagar	<i>Member Secretary (Member)</i> Gujarat Pollution Control Board, Paryavaran Bhavan, Sector - 10A, Gandhinagar	<i>Prof. Nikhil Desai (Member)</i> Department of Geology, M.S. University, Vadodara
<i>Principal Secretary (Member)</i> Industries & Mines Department, Government of Gujarat, Sachivalaya, Gandhinagar	<i>Chief Town Planner (Member)</i> Gujarat State, CH - 3, Sector - 10A, Gandhinagar	<i>Shri C. N. Pandey (Member)</i> PCCF(Wildlife), Aranya Bhavan, Sector - 10A, Gandhinagar
<i>Principal Secretary (Member)</i> Urban Development & Urban Housing Department, Government of Gujarat, Sachivalaya, Gandhinagar	<i>Commissioner of Fisheries (Member)</i> Gujarat State, Old Sachivalaya,Block No-10/3, Gandhinagar	<i>Shri Rajesh.I. Shah, (Member)</i> Managing Trustee, VIKAS Centre for Development, Navarangpura, Ahmedabad
<i>Principal Chief Conservator of Forests (Member), Gujarat State, Aranya Bhavan, Sector - 10A, Gandhinagar</i>	<i>Dr.P.K.Ghosh (Member)</i> Director, Central Salt and Marine Chemicals Research Institute	<i>The Director(Environment) and Additional Secretary, (Member)</i> Forests and Environment Department, Sachivalaya, Gandhinagar
<i>Chief Executive Officer (Member)</i> Gujarat Maritime Board, Sector - 10A, Gandhinagar	<i>Dr. Ajai (Member)</i> Director, Space Application Centre, Ahmedabad	
	<i>Shri T. P. Singh (Member)</i> Director, Bhaskaracharya Institute of Space Application and Geo- informatics, Gandhinagar	

ટૂંકાક્ષર શબ્દ ભંડોળ

GLOSSARY OF ACRONYMS

CRZ	સી.આર.ઝોન-કોસ્ટલ રેગ્યુલેશન ઝોન Coastal Regulation Zone
CZM	સી.ઝોન.એમ- કોસ્ટલ ઝોન મેનેજમેન્ટ Coastal Zone Management
CZMA	સી.ઝોન.એમ.એ. - કોસ્ટલ ઝોન મેનેજમેન્ટ ઓથોરીટી Coastal Zone Management Authority
CZMP	સી.ઝોન.એમ.પી.-કોસ્ટલ ઝોન મેનેજમેન્ટ પ્લાન Coastal Zone Management Plan
DLC	ડી.એલ.સી.-ડીસ્ટ્રીક્ટ લેવલ કમીટી District Level Committee
EIA	ઈ.આઈ.એ. - એન્વાયર્નમેન્ટલ ઇમ્પેક્ટ એસેસમેન્ટ Environmental Impact Assessment
EPA	ઈ.પી.એ.-એન્વાયર્નમેન્ટ પ્રોટેક્શન એક્ટ Environment Protection Act
HTL	એચ.ટી.એલ.- હાઈ ટાઈડ લાઈન High Tide Line
LTL	એલ.ટી.એલ.- લો ટાઈડ લાઈન Low Tide Line
SCZMA	એસ.સી.ઝોન.એમ.એ.- સ્ટેટ કોસ્ટલ ઝોન મેનેજમેન્ટ ઓથોરીટી State Coastal Zone Management Authority
SEIAA	એસ.ઈ.આઈ.એ.એ. - સ્ટેટ એન્વાયર્નમેન્ટલ ઇમ્પેક્ટ એસેસમેન્ટ ઓથોરીટી State Environmental Impact Assessment Authority
MoEF	એમ.ઓ.ઈ.એફ.- મીનીસ્ટ્રી ઓફ એન્વાયર્નમેન્ટ એન્ડ ફોરેસ્ટ Ministry of Environment and Forests
NCZMA	એન.સી.ઝોન.એમ.એ.- નેશનલ કોસ્ટલ ઝોન મેનેજમેન્ટ ઓથોરીટી National Coastal Zone Management Authority

Design, research and conceptualisation

Selvan Thandapani and Nia Murphy

Research, project guidance and administration

Manju Menon, Namati-Centre for Policy Research

Acknowledgements

Aarthi Sridhar and Marianne Manuel,
Dakshin Foundation

English to Gujarati translation

Vimal Kalavadiya and Vaidehi Bhagwat,
Namati-Centre for Policy Research

Produced by**Namati–Centre for Policy Research****Environment Justice program**

Dharam Marg, Chanakyapuri
New Delhi – 110021

Tel: 91-11-26115273-76 (4 Lines)

Fax: 91-11-26872746

www.namati.org

www.cprindia.org

